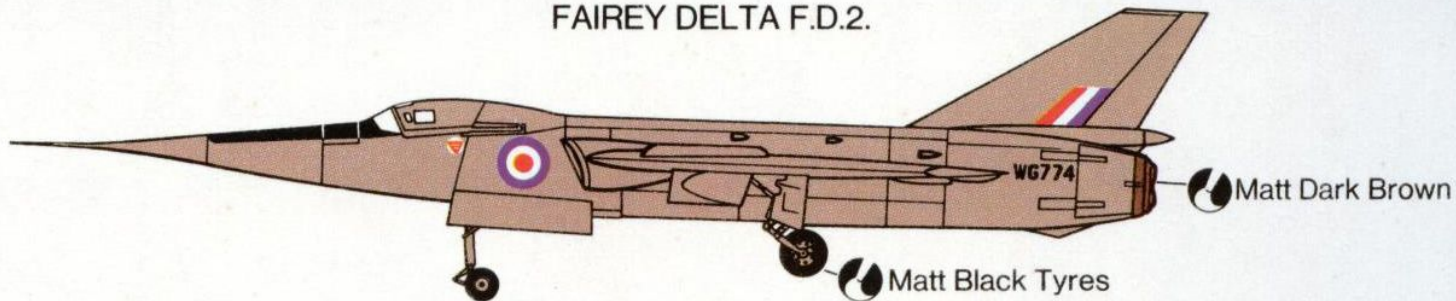


Fairey Delta 11

F333

FAIREY DELTA F.D.2.



The Fairey F.D.2. WG774 first flew on 6th October 1954, and was later joined by sister aircraft WG777, which is now preserved in its original form. On 10th March 1956, WG774 established a new Official World Speed Record of 1,132 mph in the hands of Lt. Cdr Peter Twiss, D.S.C. Later WG774 was greatly modified to become the sole BAC 221, which was used as a high speed test and development aircraft for the Anglo-French supersonic Concorde airliner.



Colour Painting Guide
Cement and paint not included.

NOVO1:72
SCALE**MODEL****FAIREY DELTA 2**

Research Aircraft

F.333

ENGLISH INSTRUCTIONS

Test assembly position and fit of parts before cementing.
Paint small parts before assembly and assemble in
sequence shown.

ANWEISUNGEN AUF DEUTSCH

Vor dem Zusammenkiten, Montage der Teile, sowie deren
gute Passung überprüfen. Kleine Teile vor dem Montieren
anstreichen und in der vorgeschriebenen Folge
zusammenbauen.

CONSIGNES EN FRANCAIS

Essayer la position de montage et l'ajustage des pièces
avant de les coller. Peindre les petites pièces et puis les
monter dans l'ordre indiqué.

ANVISNINGER PA NORSK

Prøv sammensetting og at delene passer før de limes. Mal
små deler før sammensettingen, og sett dem sammen i
angitt rekkefølge.

ISTRUZIONI IN ITALIANO

Provare la posizione di montaggio ed attacco delle parti
prima di cementare. Verniciare le parti piccole prima del
montaggio e montare nell'ordine indicato.

AANWIJZINGEN, NEDERLANDS

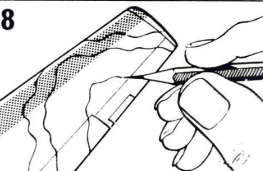
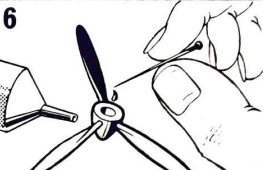
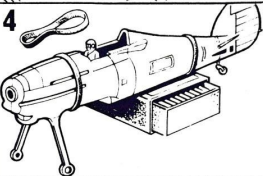
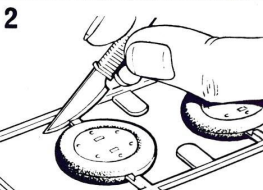
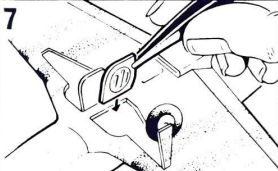
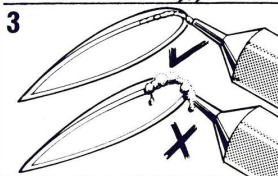
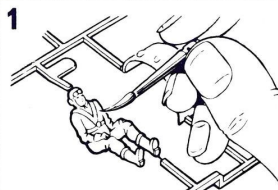
Alvorens de delen aan elkaar te lijmen eerst controleren hoe
deze samengevoegd worden en of ze passend zijn. Verf de
kleinere delen voordat ze gemonteerd worden en zet dan
het model in de aangegeven volgorde in elkaar.

INSTRUCCIONES EN ESPANOL

Ponga a prueba la posición de montaje y ajuste de piezas
antes de encolarlas. Pinte las piezas pequeñas antes de
montar y entonces monte en el orden mostrado.

SUOMALAISET RAKENNUSOHJEET

Kokeile osien asennus ja sopivuus ennen liimaamista.
Maalaa pienet osat ennen kokoon panoa ja kokoa
esitetyssä järjestyksessä.

10 TOP MODEL TIPS**Fairey Delta 2**

The FD.2 was originally designed to investigate problems at high subsonic speeds. First flown in October 1954, it proved to have an exceptional performance and in March 1956 set a new world speed record at 1132 m.p.h. — some 310 m.p.h. faster than the previous record. The hinged nose, or "droop snoot", enabled the pilot to have an improved view when landing and taxiing and has been emulated in the Concorde. WG 774 was later rebuilt and used as part of the Concorde development programme. Engine: One 10050 lb. static thrust Rolls Royce Avon RA.28 turbojet. Maximum speed: 1188 m.p.h. above 36,000 feet.

Die FD.2 war ursprünglich zur Untersuchung von bei hohen Unterschallgeschwindigkeiten auftretenden Problemen konstruiert worden. Sie startete im Oktober 1954 zu ihrem ersten Flug und erwies sich von äußerstem Leistungsvermögen; im März 1956 stellte sie mit 1821 km/Std. — 500 km/Std. über dem davor bestehenden Rekord — einen neuen Weltgeschwindigkeitsrekord auf. Die Gelenk- oder "Hängeschwanz" ermöglichte dem Piloten eine bessere Sicht bei der Landung und beim Anrollen; sie ist bei der Concorde imitiert worden. Die WG 774 wurde später umgebaut und als Teil des Concorde-Entwicklungsprogramms verwendet. Triebwerk: Ein 4563 kg Stundschub Rolls Royce Avon RA.28 Turbinenstrahlmotor. Höchstgeschwindigkeit: 1911 km/Std. oberhalb 10980 m.

Le FD.2 fut conçu à l'origine pour l'étude des problèmes à des vitesses subsoniques élevées. Après son premier vol en octobre 1954 il s'avéra exceptionnel par ses performances et en mars 1956 il établit un nouveau record du monde de vitesse à 1821 km/h — soit quelque 500 km de plus que le record précédent. Le nez articulé permettait au pilote de mieux voir à l'atterrissage et en roulement au sol, et l'idée fut reprise pour Concorde. Le WG 774 fut reconstruit par la suite et fit partie du programme de développement de Concorde. Propulsion: Un turbo-réacteur Rolls Royce Avon RA.28 de 4563 kg de poussée statique. Vitesse maxi: 1911 km/h au-dessus de 10980 mètres.

FD.2 ble opprinnelig planlagt for å undersøke problemer ved fart like under lydens hastighet. Det ble først flyvet i oktober 1954 og viste seg å ha en eksepsjonell kapasitet og i mars 1956 satt den nye verdensrekord med en fart på 1821 km/t. Dette var ca. 500 km/t hurtigere enn den tidligere rekorden. Hængesvansen, eller "hengesnuten", ga flyveren en forbedret synsvinkel ved landing og og dette er blitt kopiert i Concorde. WG 774 ble senere ombygget og brukt som en del av Concorde utviklingsprogram. Motor: En 4563 kg statisk trykk Rolls Royce Avon RA.28 turbojet. Maks. hastighet: 1911 km/t over 10980 m.

Il FD.2 fu in origine progettato per investigare problemi ad alte velocità supersoniche. Volò per la prima volta nell'ottobre del 1954 e dimostrò di avere eccezionali qualità di volo; nel marzo 1956 conquistò un nuovo record mondiale di velocità a 1821 km orari — un 500 km orari più veloce del record precedente. Il muso snodato "droop snoot", che permette al pilota di avere una migliore veduta quando atterra o rulla prima di partire, è stato emulato nel Concorde. Il WG 774 fu più tardi ricostruito ed usato come parte del programma di sviluppo del Concorde. Motore: un Rolls Royce Avon RA.28 turbogetto, di 4563 kg di spinta a punto fisso. Velocità massima: 1911 km orari al di sopra di 10980 metri.

De FD 2 was oorspronkelijk ontworpen voor onderzoek op hoge sub-sonische snelheden. Hij vloog voor het eerst in oktober 1954 en bleek tot uitzonderlijk hoge prestaties in staat te zijn en vestigde een wereldsnelheidsrecord van 1821 km/u — ongeveer 500 km sneller dan het vorige. De scharnierende neus of "druipsnuit" gaf de piloot een beter uitzicht tijdens landen en taxiën en dit werd later in de Concorde overgenomen. WG 774 werd later herbouwd en nam deel aan het ontwikkelingsprogramma voor de Concorde. Motor: een Rolls Royce Avon RA 28 turbinestralmotor, statische stuwtkracht 4563 kg. Max. snelheid: 1911 km/u boven 10980 m hoogte.

Inicialmente se proyectó el FD.2 para la investigación de los problemas de las altas velocidades subsónicas. Estrenado en vuelo en Octubre 1954, este avión ofreció rendimiento extraordinario y, en Marzo de 1956, se estableció un nuevo record mundial de 1821 kph — unos 500 kph más rápido que y durante el rodaje. El morro embisagrado o "nariz inclinada" permitió mejor vista al piloto en el aterrizaje y la misma el rodaje, y dicha forma es característica del "Concorde". Mas tarde se construyó el WG 774 de nuevo y se le utilizó como parte del proyecto de desarrollo del "Concorde". Motor: Turboreactor: Rolls Royce Avon RA.28, con 4563 kg de empuje estático. Velocidad máxima: 1911 kph encima de 10980 metros.

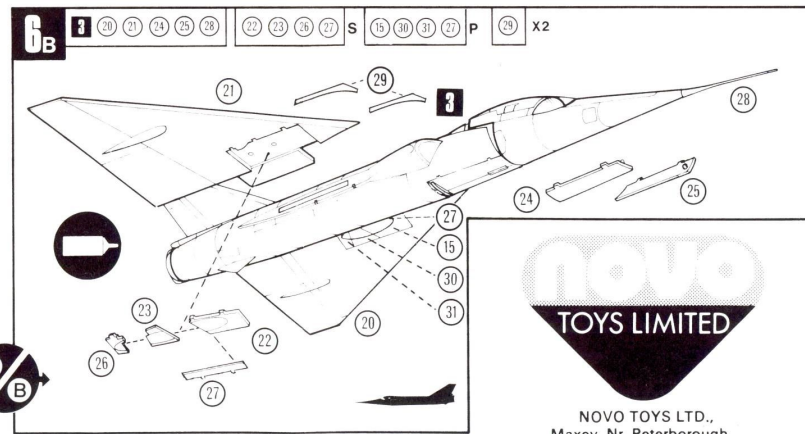
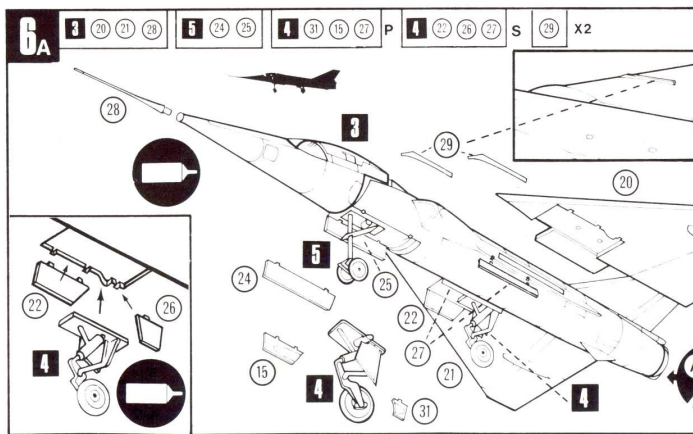
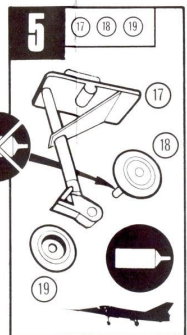
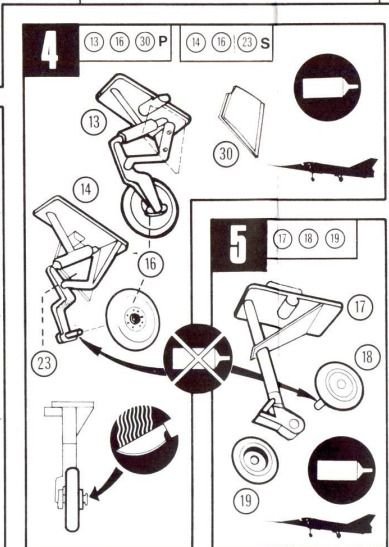
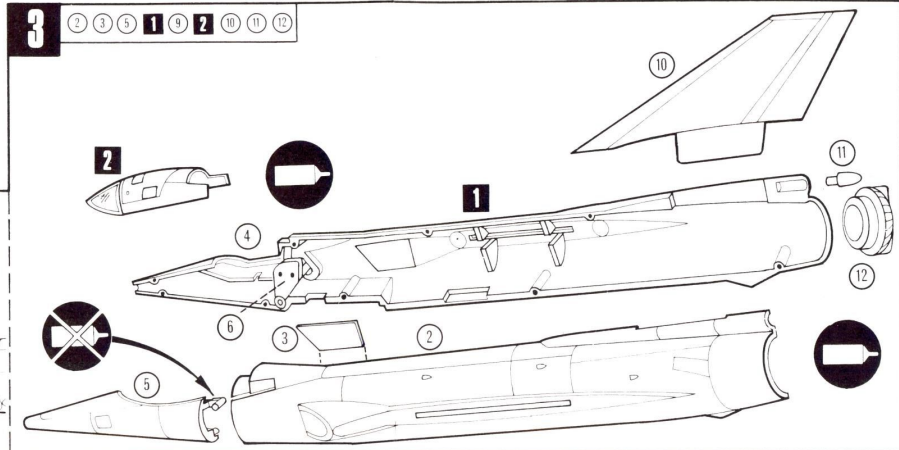
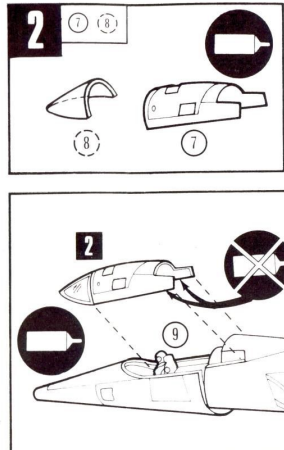
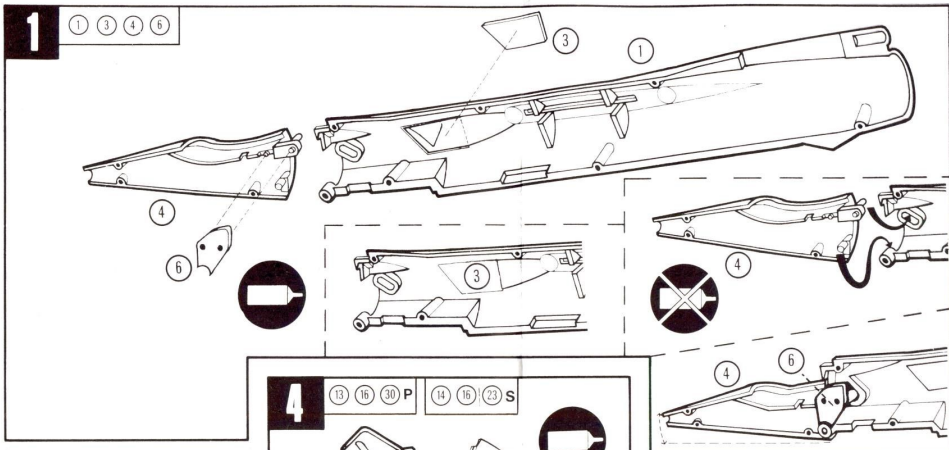
FD. 2 Suunniteltiin alunperin tutkimaan korkeiden allosnoisten lentojen ongelmia. Jo ensimmäisenä, lokakuussa 1954, se näytti erikoisen lento-ominaisuutensa ja maailmassa 1956 saavutti se uuden maailmanennätysnopeuden: 1821 km p/t — noin 500 km edeltäjänsä nopeampi. Sen alaslaskettava keula antaa ohjajalle parantuneen näköpiirin maahanlaskuissa ja rullauksissa, tämä ominaisuus on emuloitu Concordeissa. WG 774 Rakennettiin myöhemmin uudelleen ja sitä käytettiin osana Concordeen kehitysohjelmassa. Moottori: Yksi 4563 kg staattisen työntövoiman Rolls Royce Avon RA.28 turbiinisuhkuttaja. Kattonopeus: 1911 km p/t yli 10980 metrin korkeudessa.



Fairy Delta 2

Research Aircraft

INSTRUCTION LEAFLET**FEUILLET D'INSTRUCTIONS****BROCHURE MET INSTRUCTIES****INSTRUKSJONSHEFTE****ANWEISUNGSHEFT****HOJA DE INSTRUCCIONES****OHJEKIRJANEN****VOLANTINO D'ISTRUZIONI**



Cement parts together.
Teile zusammenkleben.
Coller les pieces ensemble.
Lim delene sammen.
Cementare le parti l'una con l'altra.
Delen aan elkaar lijm.
Encuclar las piezas.
Osat limataa yhteen.

Do not cement together.
Nicht zusammenkleben.
Ne pas coller ensemble.
Lim ikke delene sammen.
Non cementare le parti insieme.
Niet vastlijmen.
No encuclar las piezas.
Osia ei limata yhteen.

Shape with hot knife.
Mit heisem Messer formen.
Former au couteil chaud.
Form med en varm kniv.
Modellare con la lama calda di un coltello.
Met een heet mes bevesteren.
Forme con un cuchillo caliente.
Muovittaa kuumalla vevetellä.

Alternatives.
Wahlmöglichkeiten.
Alternatives.
Alternativer.
Alternative.
Andere mogelijkheden.
Alternativas.
Vaihtoehdot.

