



WELLINGTON B.III

04001

The Wellington, affectionately known as the "Wimpey" was the standard Royal Air Force night bomber from 1939 until late in the war, and was built in larger numbers than any other British bomber. 11,450 being produced. Designed in 1933, the Wellington had a performance and capacity which was unsurpassed until the four-engined heavy bombers began operations in 1942. Wellingtons of Bomber Command went into action the day after the outbreak of war, taking part in the raid on the German Fleet in the Kiel Canal, later they took part in the first thousand bomber raids. In addition, Wellingtons were used in large numbers in the Mediterranean theatre, in India and

Le Wellington, affectueusement surnommé le "Wimpey" était le bombardier de nuit standard de la Royal Air Force de 1939 à la fin de la guerre, et a été construit à un nombre d'exemplaires bien supérieur à tous les autres bombardiers britanniques (11450). Conçu en 1933, le Wellington avait des performances et une capacité surpassées jusqu'à l'arrivée des bombardiers quadrimoteurs lourds en 1942. Les Wellingtons du Bomber Command sont entrés en action dès le lendemain des hostilités, en prenant part au raid sur la flotte allemande dans le canal de Kiel. Ils ont ensuite été de tous les mille premiers raids de bombardement. De plus, de nombreux Wellingtons ont été utilisés en Méditerranée, en Inde et pour la pose de mines et les missions de surveillance des côtes. Lune

Die Wellington, die unter dem Kosenamen "Wimpey" bekannt war, war von 1939 bis zum Ende des Krieges ein Standard-Nachtbomber der Royal Air Force und wurde in größeren Zahlen als andere britische Bomber gebaut, insgesamt 11 450. Sie wurde 1933 konstruiert und bot eine Leistung und Kapazität, die unübertroffen war, bis die viermotorigen schweren Bomber 1942 ihren Einsatz begannen. Die Wellingtons der Bomber Command begannen ihren Dienst einen Tag nach Kriegsausbruch und nahmen an einem Angriff auf die deutsche Flotte im Kiel-Kanal teil - später nahmen sie an den ersten tausend Bombenangriffen teil. Zusätzlich wurden die Wellingtons in großen Zahlen im Mittelmeerbereich, in Indien und in Großbritannien für Minenleg- und Küstenkommando-Einsätze verwendet. Ein bemerkenswerter Vorzug der Wellington war ihre

Il Wellington, chiamato scherzosamente "Wimpey", era l'aeroplano da bombardamento notturno in dotazione standard della Royal Air Force dal 1939 fino agli ultimi mesi della seconda guerra mondiale. Ne furono costruiti ben 11450 esemplari in effetti, fu il bombardiere inglese... più costruito! Il Wellington, frutto della progettazione del 1933, presentava una performance ed una capacità insuperate fino all'arrivo dei bombardieri pesanti a quattro motori nel 1942. Il Wellington del Bomber Command entrò in azione a partire dal secondo giorno di guerra e partecipò al raid a danno della Flotta Tedesca nel Canale di Kiel. In seguito fu impiegato nei primi raid massicci da 1000 bombardieri. In aggiunta, il ruotissimo Wellington fu impiegato in gran numero sul teatro di guerra nel Mediterraneo, in India e lungo la costa inglese per le operazioni di posamine. La caratteristica

El Wellington, cariñosamente apodado "Wimpey", fue el bombardero nocturno standard de la RAF desde 1939 hasta casi el final de la guerra, y se construyeron más de ellos que cualquier otro bombardero británico, hasta alcanzar un total de 11.450. Diseñado en 1933, el Wellington tenía un rendimiento y capacidad que no se superaron hasta entrar en servicio en 1942 los bombarderos pesados de cuatro motores. Los Wellington del Mando de Bombarderos entraron en acción el día después de comenzar la guerra, tomando parte en el ataque a la Flota Alemana en el Canal de Kiel, luego tomaron parte en las primeras incursiones con mil bombarderos. Además, se utilizaron los Wellington en gran número en la guerra del Mediterráneo, de la India y en las costas inglesas

O Wellington, conhecido afectuosamente como o "Wimpey" era o bombardeiro da noite standard da Royal Air Force a partir de 1939 até ao fim da guerra, e foi construído em maior número do que qualquer outro bombardeiro Britânico, foram construídos 11.450. Desenhado em 1933, o Wellington tinha uma performance e capacidade que não foram ultrapassadas até a entrada em serviço dos bombardeiros pesados quadrimotores, em 1942. Os Wellingtons do Bomber Command entraram em acção um dia após a declaração da guerra, tomando parte no raid contra a Armada Alemã no Canal de Kiel, tendo mais tarde tomado parte nos primeiros mil bombardeamentos. Em adição, os Wellingtons foram usados em grandes números na área do Mediterrâneo, na Índia e no lançamento

De Wellington, biggenaamd de "Wimpey" was de standaard nachtbombenwerper van de Royal Air Force van 1939 tot laat in de tweede wereldoorlog; er werden er 11450 van gebouwd, meer dan van welke andere Britse bommenwerper ook. De Wellington werd in 1933 ontworpen en had een werking en een capaciteit die ongevenaard was tot dat viermotorige zware bommenwerpers in 1942 in gebruik werden genomen. De Wellingtons van het Bomber Command kwamen dedag na het uitbreken van de oorlog in actie, ze namen deel aan de aanval op de Duitse vloot in het kanaal van Kiel, later namen ze deel aan de eerste duizend bombardementen. Bovendien werden Wellingtons in grote getalen gebruikt in het Middenlandse Zeegebied, in India en in "Groot Brittannië" zelf voor het leggen van mijnen en bij het kustcommando van de RAF. Een opvallend kenmerk van de Wellington

Wellington, även känd under smeknamnet "Wimpey", var från 1939 till andra världskrigets slutskede det brittiska flygvapnets (R.A.F.s) standard nattbombplan och byggdes i större antal än någon annan brittisk bombare, totalt producerades 11 450 plan. Hon konstruerades år 1933, och hennes prestanda och kapacitet förblev överträffad tills de tunga fyrmotoriga bombplanen började operera år 1942. Wellingtonplan tillhörande Bomber Command trädde in i krigstjänst dagen efter krigsutbrottet och deltog i ett angrepp mot den tyska flottan i Kiel kanalen, senare deltog de i de första tusen bombangreppen. Dessutom sattes Wellingtonplan in i stor utsträckning i Medelhavsområdet, i Indien och på hemmaplan, där de användes för minutläggning och uppgifter

Wellington, lempinimeltään "Wimpey", oli Kuninkaallisten Ilmavoimien standardi yöpommittaja vuodesta 1939 sodan loppupuolelle asti, ja sitä rakennettiin useampia kappaleita kuin mitään toista brittiläistä pommittajaa, yhteensä 11 450 konetta valmistettiin. Vuonna 1933 suunniteltulla Wellingtonilla oli ohittamaton suorituskyky ja kapasiteetti siihen asti kunnes neljämoottoriset raskaat pommittajat alkoivat operaatioita v. 1942. Pommittajaosaston Wellingtonit aloittivat toiminnan sodan puhkeamista seuraavana päivänä ja ne ottivat osaa ilmahyökkäykseen saksalaista laivastoa vastaan Kiinin kanavassa, myöhemmin ne ottivat osaa ensimmäiseen tuhanteen ilmapommittukseen. Sen lisäksi Wellingtoneja käytettiin suurissa määrin Välimeren sotanyttämällä,

Wellington, som var kendt under kølenavnet "Wimpey", var Royal Air Forces standard natbombefly fra 1939 til slutningen af krigen, og det blev bygget i større antal end noget andet britisk bombefly, idet der fremstilledes 11.450. Det konstrueredes i 1933 og havde en ydeevne og kapacitet som var uovertruffet, indtil de tunge firemotors-bombefly begyndte at operere i 1942. Bomber Command gruppens Wellingtons gik i aktion dagen efter krigens udbrud og tog del i angrebet på den tyske flåde i Kieler-kanalen og senere deltog de i de første tusinde bombetogter. Desuden brugtes Wellingtons i stort antal på krigsskuepladsen i Middelhavet, i Indien og hjemme til minelægning og kystkommandotjeneste. Et bemærkelsesværdigt træk ved Wellington'en var dets geodætiske

at home for mine laying and Coastal Command duties. A notable feature of the Wellington was its geodetic construction, a system of metal strips taking the form of trellis work. This particular Wellington, a B.111, was operated by 425 "Alouette" Sqdn. based at RAF Dishforth and was lost on a raid on Stuttgart, April 14/15 1943. The Wellington B.111 was powered by two 1,380 h.p. Bristol Hercules 11 engines, giving a maximum speed of 263 m.p.h. and a range of 2,500 miles. Maximum bomb load was 4,000 lb and defensive armament consisted of eight machine guns, two in the nose turret, four in the tail, and two hand-operated amidships. Wing span 86 ft 2 in. length 61 ft.

des caractéristiques majeures du Wellington était sa construction géodétique, un système de bandes métalliques constituant une charpente en treillis. Ce Wellington particulier, un B.III., était en service dans le squadron 425 "Alouette" basé à Dishforth près de Leeds, et a été perdu au cours d'un raid sur Stuttgart les 14 et 15 avril 1943. Le Wellington B.III était équipé de deux moteurs Bristol Hercules II de 1380 CV lui donnant une vitesse maximale de 420 km/h et un rayon d'action de 4000 km. Il pouvait transporter un maximum de 1800 kg de bombes et son armement défensif comprenait huit mitrailleuses, deux dans la tourelle de nez, quatre dans la queue, et deux manuelles au centre. Envergure 26,3 m, longueur 18,6 m.

geodätische Bauweise, ein System aus Metallstreifen in Form eines Gatters. Diese spezielle Wellington, eine B.111 wurde vom 425. "Alouette" Squadron, das bei der RAF Dishforth stationiert war, betrieben und ging beim Luftangriff auf Stuttgart am 14/15 April 1943 verloren. Die Wellington B.111 wurde von zwei 1380-PS-Bristol Hercules 11-Motoren angetrieben, die eine Maximalgeschwindigkeit von 420 km/h und einen Flugbereich von 4000 km bieten. Die maximale Bombenlast betrug 1800kg, und die Defensivrüstung bestand aus acht Maschinengewehren, zwei in der Rumpfspitzen-Kuppel, vier im Rumpfe und zwei handbetätigte in der Mitte. Flügelspannweite: 26,3 m, Länge 18,6 m.

più saliente dell'apparecchio Wellington è la sua costruzione geodetica - un sistema di elementi metallici che assumono la forma di traliccio. Questo particolare Wellington, il modello B.111 era di dotazione dello Squadron 425 "Alouette" di stanza presso il centro RAF Dishforth: scomparso tra il 14 e il 15 aprile 1943, durante una raid su Stoccarda. Il Wellington B.III era azionata da due motori da 1380 h.p., i famosi Bristol Hercules II, che gli permettevano, una velocità massima di 420 km/h con un'autonomia di 4000 km. La portata massima di bombe era di 1800kg; l'armamento di difesa era costituito da 8 mitragliatrici di cui due nella torretta del musone, quattro in coda e due nel centro della fusoliera, azionate a mano. Apertura alare 26,3 m, lunghezza 18,6 m.

para sembrar minas, así como en misiones de Mando Costero. Una característica notable del Wellington era su construcción geodésica, un sistema de bandas metálicas en forma de celosía. Este Wellington concreto, un B.III, fue utilizado por la Escuadrilla 425 "Alouette" de la RAF en Dishforth y fue abatido en una incursión sobre Stuttgart el 14/15 de abril de 1943. El Wellington B.III tenía dos motores Bristol Hercules II de 1.380 CV, que le daban una velocidad de 420 km/h y un radio de acción de 4000 km. La carga máxima de bombas era de 1.800 kg y el armamento defensivo consistía en ocho ametralladoras, dos en la torreta del morro, cuatro en la cola, y dos accionadas a mano en la mitad del fuselaje. Envergadura de 26,3 m, longitud de 18,6 m.

de minas ao largo da costa inglesa e em missões de Guarda Costeira. Uma das características importantes do Wellington era a sua construção geodésica, um sistema de tiras de metal em forma de ripas cruzadas. Este Wellington particular, um B.III, estava em serviço no Esquadrão 425 "Alouette" na base da RAF em Dishforth e perdeu-se numa incursão sobre Stuttgart em 14/15 de Abril de 1943. O Wellington B.III era accionado por dois motores de 1.380 CV. Bristol Hercules, que davam uma velocidade máxima de 420 km/h e uma autonomia de 4.000 km. A carga máxima de bombas era de 1.800 kg. e o armamento de defesa consistia de oito metralhadoras, duas na torre do nariz, quatro na cauda e duas manuais ao centro. Envergadura de 26,3 m, comprimento de 18,6 m.

is de geodetische constructie, eensysteem van metalen stroken, in de vorm van een traliewerk. Deze Wellington in het bijzonder, een B.III, werd beheerd door het 425 "Alouette" eskader dat op RAF Dishforth gestationeerd was en ging verloren tijdens een aanval op Stuttgart, op 14 en 15 april 1943. De Wellington B.III werd aangedreven door twee 1380 pk BristolHercules II motoren, met een maximum snelheid van 420 km per uur en een vliegbereik van 4000 km. De maximale bommenlast bedroeg 1800 kg en het afweergeschut bestond uit acht machinegeweren; twee in de geschutskoepel in de neus, vier in de staart en twee met de hand bediend werden in het midden van het vliegtuig. Vleugelspanning: 26,3 m, lengte: 18,6 m.

inom kustflyget. En betydande fördel hos Wellington var dess geodetiska konstruktion, ett system bestående av metallband i form av galler. Denna speciella Wellington, en B.III, användes av 425 "Alouette" Skvadronen, som var baserad vid R.A.F. Dishforth och förlorades vid ett angrepp mot Stuttgart den 14/15 april 1943. Wellington B.III var utrustad med två Bristol Hercules II motorer på 1380 hästkrafter, vilka gav en maxfart på 420 km/h och en flygräde på 4000 km. Maximal bombast var 1800 kg, och defensiv beväpning bestod av åtta maskingevär, två i noskupolen, fyra i stjärtpartiet och två manuella i mitten. Vingbredd 26,3 m, längd 18,6 m.

Intiassa ja kotimaassa miinojen laittoon ja rannikko-osaston tehtäviin. Wellingtonin huomattava piirre oli sen geodeettinen rakenne, metallivanteiden muodostama järjestelmä, joka oli ristikon muodossa. Tätä erityistä Wellingtonia, B.III:a, operoi 425 "Alouette"-osasto, jonka tukikohtana oli Kuninkaallisten Ilmavoimien Dishforthin lennosta ja joka menetettiin Stuttgartin pommittuksessa, 14.-15.huhtikuuta 1943. Wellington B.III:ssa oli kaksi 1380 hv:n Bristol Hercules II-moottoria, jotka antoivat maksiminopeuden 420 km/h ja 4 000 km:n kantomatkan. Maksimipommittasti oli 1 800 kg ja puolustusaseistuksen muodostivat kahdeksan konekivääriä, kaksi keulatonissa, neljä perässä ja kaksi käsinoperoitavaa keskiosassa. Siipien väli 26,3 m, pituus 18,6 m.

konstruktion, et metallistesystem i form af et gitterværk. Denne specielle Wellington, en B.III blev fløjet af 425 "Alouette" Squadron, som var stationeret ved RAF Dishforth og blev tabt under et togt mod Stuttgart d. 14/15. april 1943. Wellington B.III blev drevet af to Bristol Hercules II motorer på 1380 HK, som ydede en maksimal hastighed på 420 km/t og en rækkevidde på 4.000 km. Den maximale bombelast var på 1800 kg og forsvarsbevæbningen bestod af otte maskingevær, to i næsetårnet, fire i agterenden og to håndbetjente midtskibs. Vingespændvidden var på 26,3 m, længden 18,6 m.

○ CEMENT
COLLE
KLEBEN
COLLA
ENCOLAR
COLE
PLAKKEN
LIIMMA
LIIMAA
LIMES

■ DO NOT CEMENT
NE PAS COLLER
NICHT KLEBEN
NON INCOLLARE
NO ENCOLAR
NÃO COLE
NIET PLAKKEN
LIIMMA INTE
ÄLÄ LIIMAA
LIMES IKKE

□ ALTERNATIVE PARTS
PIECES ALTERNATIVES
WECHSELBAUTEIL
PEZZI ALTERNATIVI
PIEZAS ALTERNATIVAS
PEÇAS ALTERNATIVAS
VERWISSELBARE ONDERDELEN
ALTERNATIV DEL
VAIHTOEHTOISET OSAT
ALTERNATIVE DELE

● TRANSPARENCY
TRANSPARENT
KLARSICHTTEIL
TRANSPARENZA
TRANSPARENZIA
TRANSPARENCIA
DOORZICHTIG ONDERDEEL
GENOMSKINLIG DEL
LÄPINÄKYVYYS
OVERFØRINGSBILLEDER

△ ASSEMBLED SECTION
ASSEMBLAGE
BAUABSCHNITT
MONTAGGIO
SECCION MONTADA
SECÇÃO MONTADA
SAMENGEVOEGD ONDERDEEL
IHOPSATT
KOOTUT OSAT
SAMLET DEL

GENERAL INSTRUCTIONS

It is recommended that exploded views are studied and assembly practised before cementing together. Note: small parts are best painted before assembly. Parts should be as drawn and any moulded tabs adhering to parts removed before assembly. All parts are numbered.

INSTRUCTIONS GENERALES

Il est recommandé d'étudier avec soin les dessins et de s'exercer au montage avant de coller les pièces. On peint plus facilement les petites pièces avant de les assembler. Les pièces doivent coïncider avec les dessins et on doit séparer les supports des pièces avant d'assembler celles-ci. Toutes les pièces sont numérotées.

ALLGEMEINE BAUTIPS

Anordnung und Vollzähigkeit aller Bauteile nach Anleitung, Abbildungen und Deckelbild überprüfen. Vor Bemalung und Montage Gussgrate entfernen und Teilspassung ungeleimt probieren. Nur nächst-benötigte Teile von Gussrippen lösen bzw. Sichtbeutel entnehmen. Baufolge entspricht der Teilnummerierung.

ISTRUZIONI GENERALI

Si raccomanda di studiare accuratamente i disegni e di esercitarsi al montaggio prima di incollare i pezzi. Si dipingono più facilmente i piccoli pezzi prima di montarli. I pezzi devono coincidere con i disegni e si deve separare i supporti dei pezzi prima del montaggio. Tutti i pezzi sono numerati.

INSTRUCCIONES GENERALES

Se recomienda estudiar cuidadosamente los dibujos y practicar el montaje antes de pegar las piezas. Nota: Es mejor pintar las partes pequeñas antes de montarlas. Las piezas deben coincidir con los planos y deben quitarse las lengüetas moldeadas adheridas a las piezas antes de montarlas. Todas las partes están numeradas.

INSTRUÇÕES GERAIS

Recomenda-se que estude com cuidado os desenhos e que pratique a montagem antes de colar as peças. Nota: as peças pequenas são pintadas com mais facilidade antes da sua montagem. As peças devem coincidir com os desenhos e quaisquer abas moldadas agarradas às peças devem ser retiradas antes da montagem. Todas as peças são numeradas.

ALGEMENE INSTRUCTIES

Het is aan te bevelen de opengewerkte tekening en het in elkaar zetten van de onderdelen te proberen alvorens zeaan elkaar te voegen. Het is beter de kleine onderdelen te verven alvorens ze in elkaar te zetten. De onderdelen moeten er net zout zien zoals de tekening en lipjes moeten verwijderd worden alvorens ze in elkaar te zetten. Alle delen zijn genummerd.

ALLMÄNNA INSTRUKTIONER

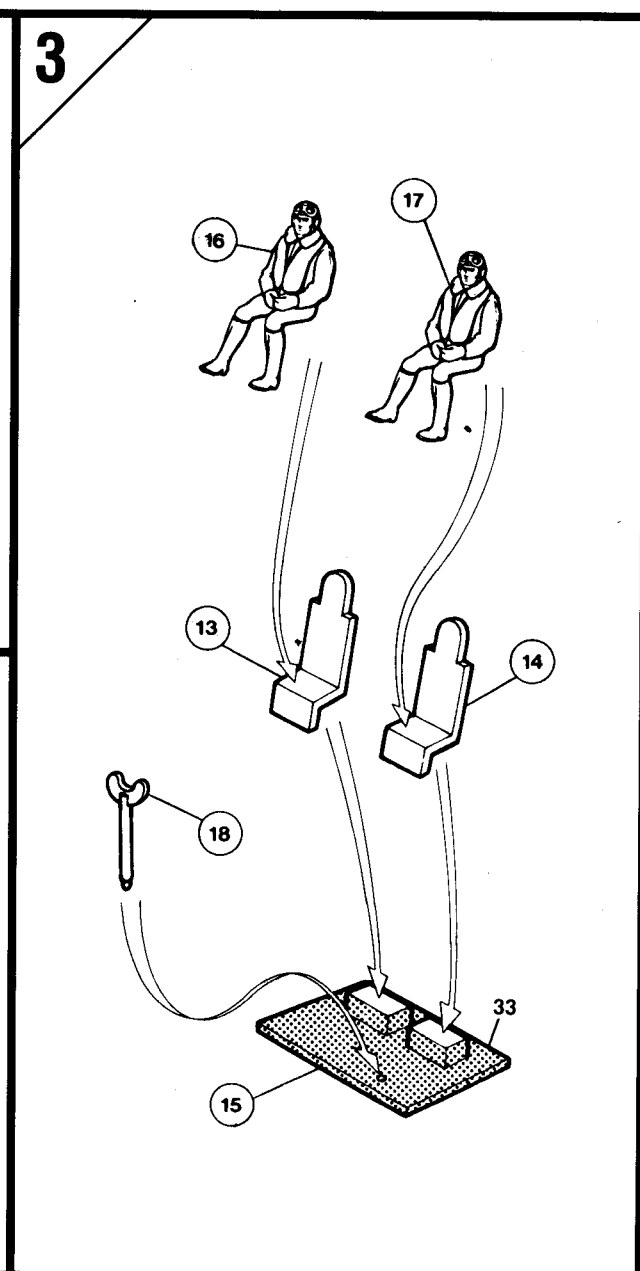
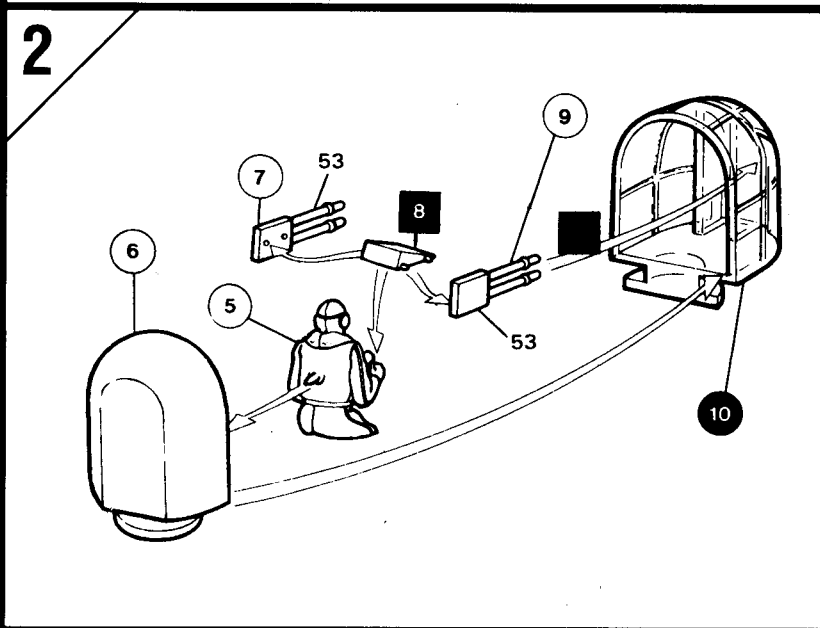
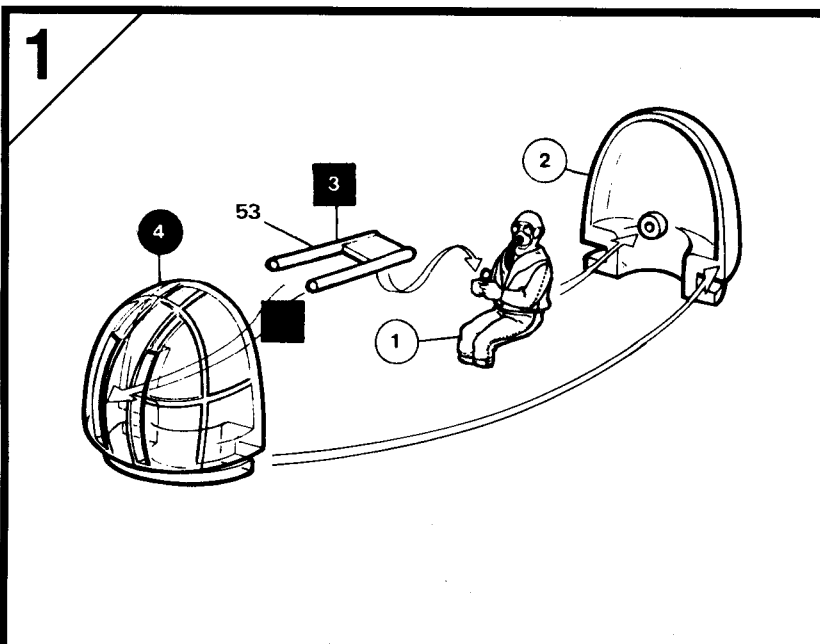
Studera instruktioner och bilder innan du sätter ihop delarna. Det är bäst att måla små delar före ihopsättning. Delarna ska se ut som på bilderna, avlägsna alla flikar innan du sätter ihop delarna. Alla delar är numrerade.

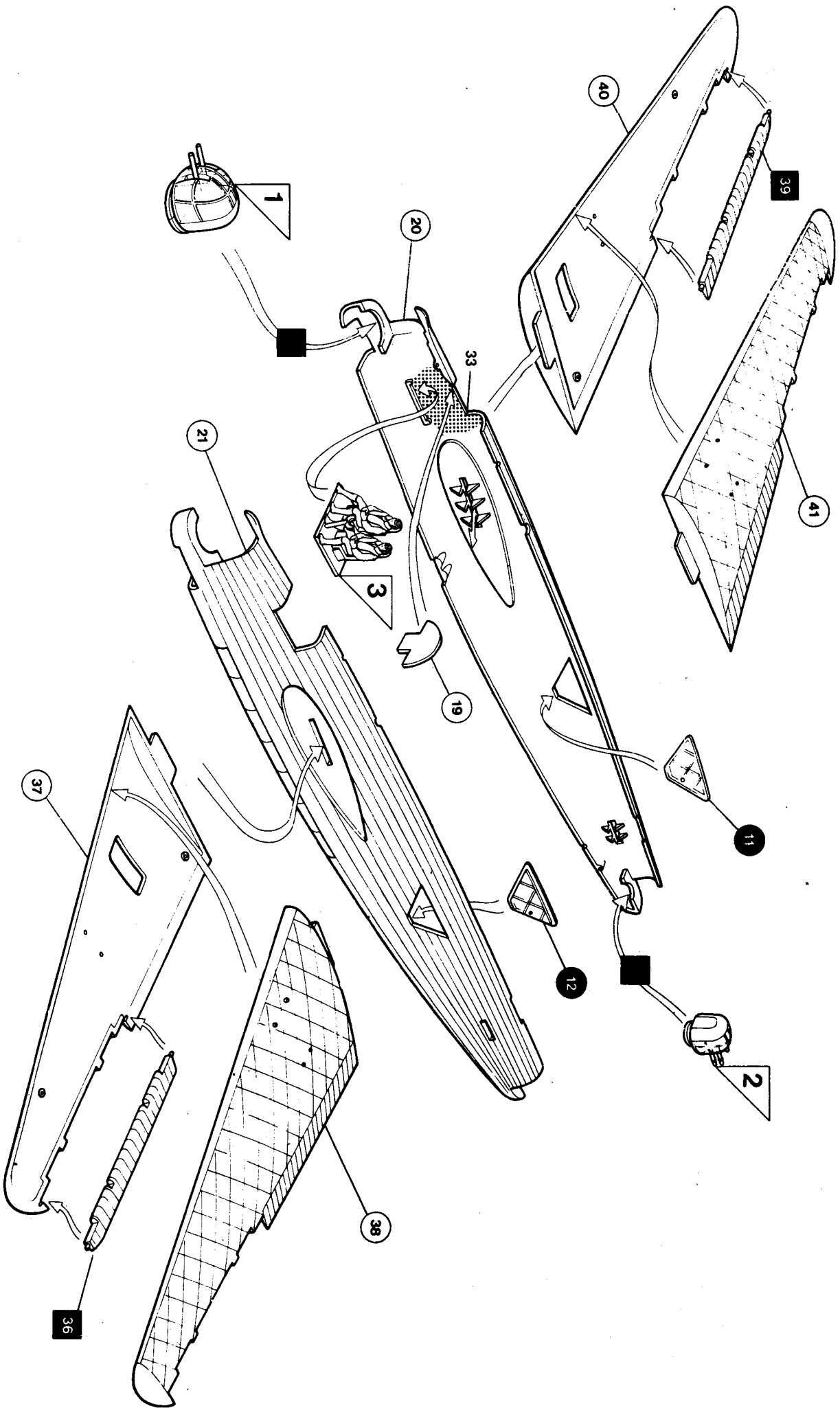
YLEISOHJEET

Suosittelaa tutustumista mallipiirustuksiin ja kokoamisen harjoittelemista ennen liimausta. Huom. pienet osat on parasta maalata ennen kokoamista. Osat tulee olla kuten piirustuksissa, ja kaikki niihin liittyvät ylimääräiset osat on poistettava ennen kokoamista. Kaikki osat on numeroitu.

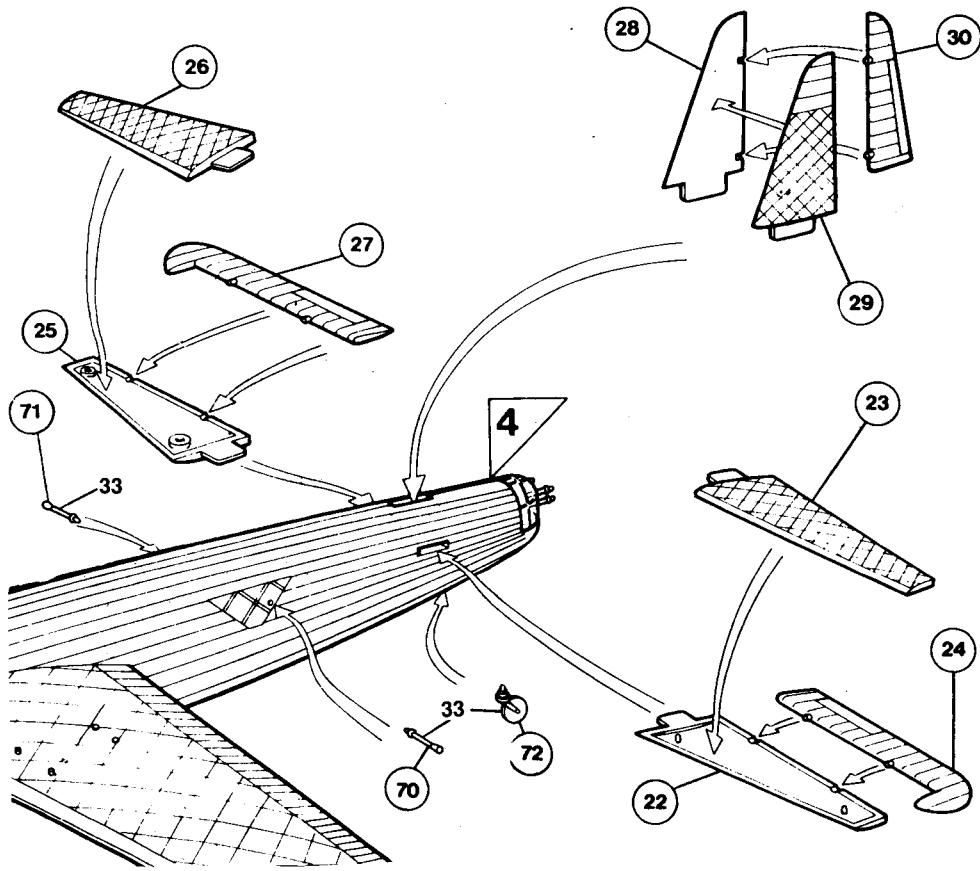
GENEREL VEJLEDNING

Det anbefales, at man studerer sprængskitserne og prøver at samle de enkelte dele, inden de sammenkøbes. Bemærk: det er bedst at male de små dele inden de samles. Delene skal være som på tegningen og vedhængende tapper fjernes fra delene, før de samles. Alle delene er nummererede: de samles i rækkefølge.

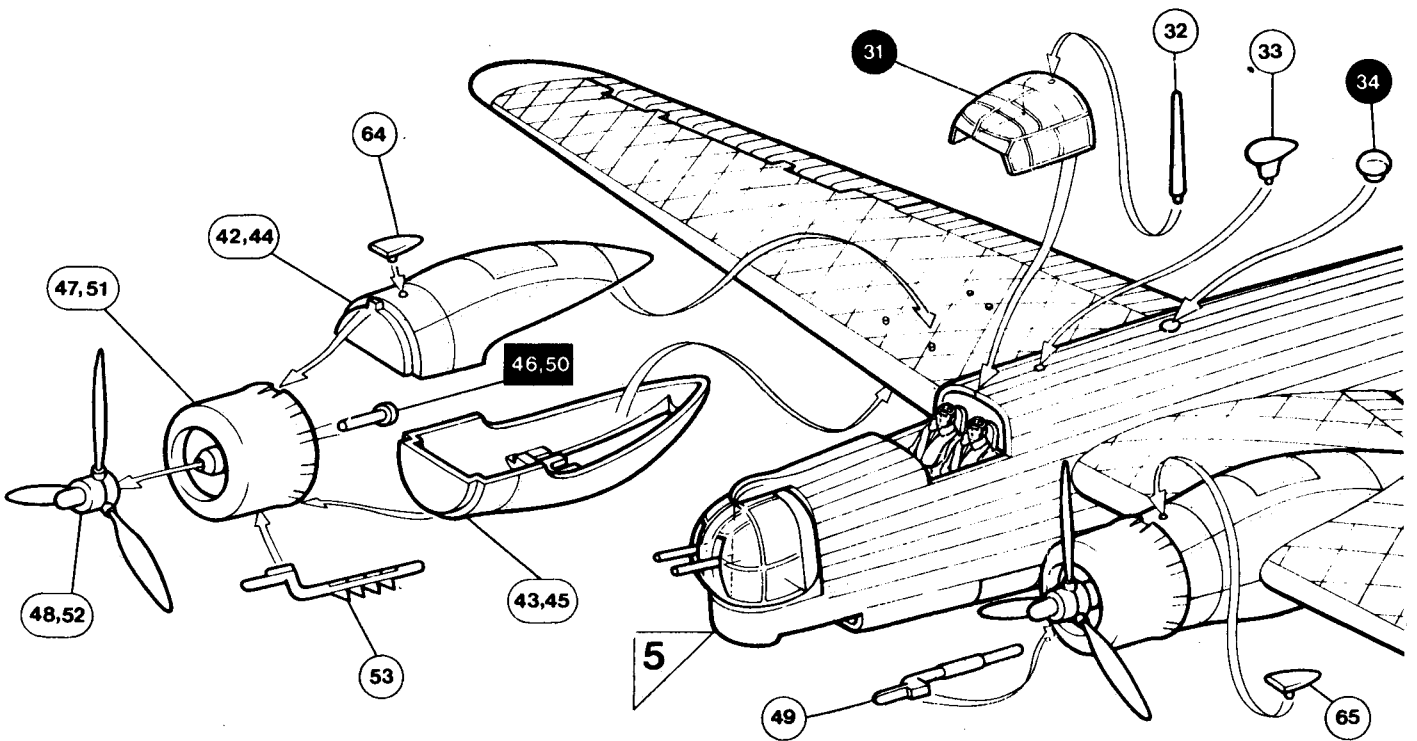




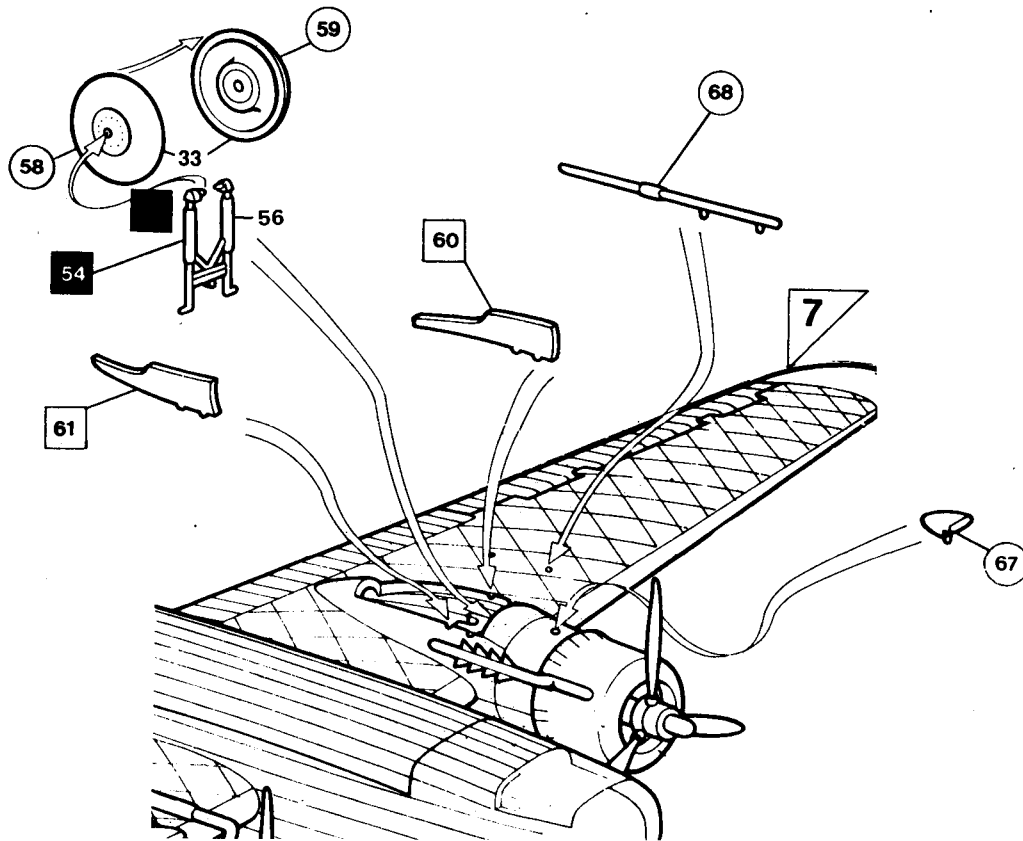
5



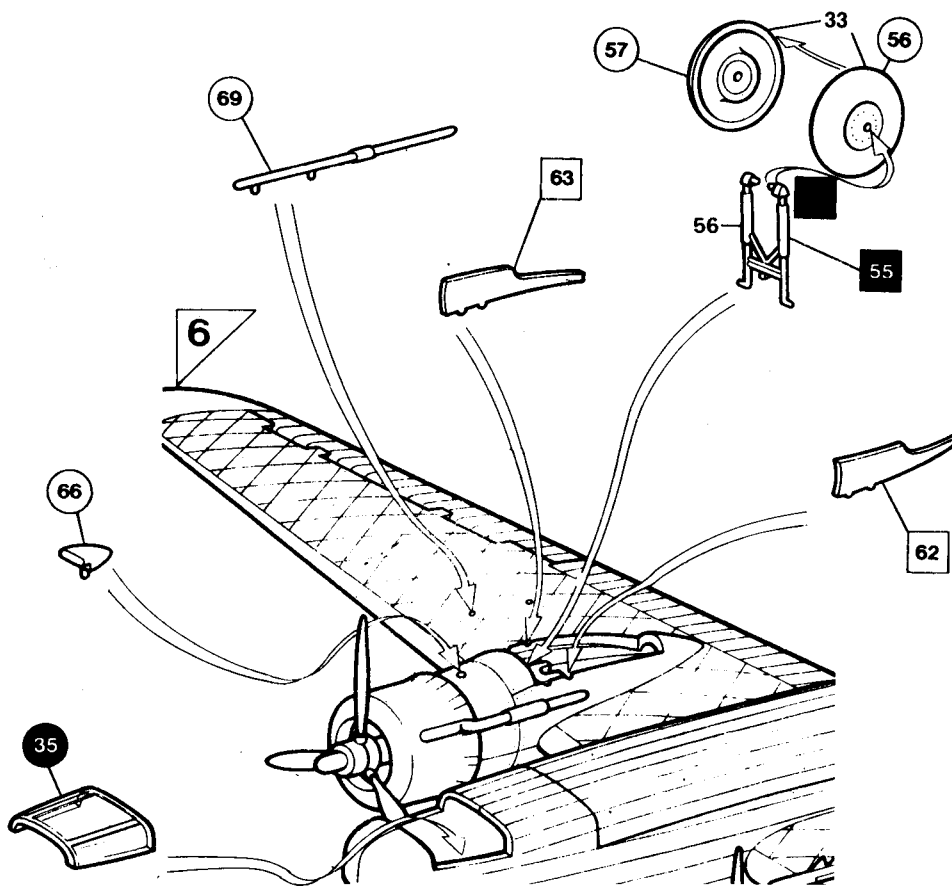
6

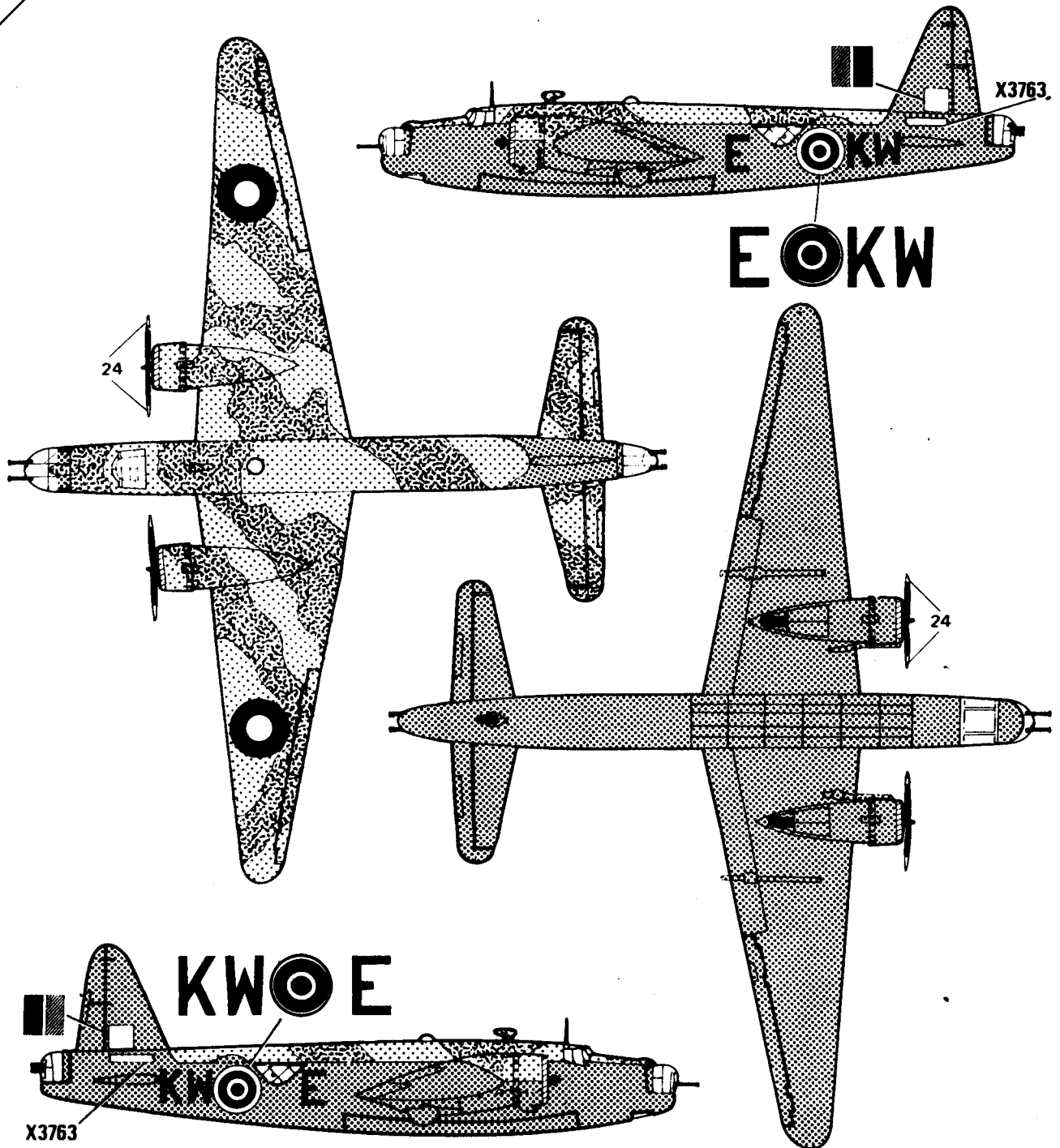


7



8





HUMBROL PAINT Nos. 24 29 30 33 53 55 56

33 MATT BLACK
 MATTSVART
 MATT SCHWARZ
 NEGRU
 NEGRO
 NEGRO-LATO
 PRETO BAÇO
 DOFZWART
 MATTSVART
 MATTAMUSTA
 MAT SORT

55 BRONZE
 BRONZE
 BRONZE
 BRONZO
 BRONZE
 BRONZE
 BRONS
 BRONS
 PRONSSI
 BRONZE

30 MEDIUM GREEN
 VERT MOYEN
 MITTELGRÜN
 VERDE MEDIO
 VERDE INTERMEDIO
 VERDE MEDIO
 MIDDENGRÖN
 MELLANGRÖN
 KESKIVIHREÄ
 HALVGRÖN

29 LIGHT BROWN
 MARRON CLAIR
 HELLBRAUN
 MARRONE CHIARO
 MARRON CLARO
 CASTANHO CLARO
 LICHTBRUN
 LJUSBRUN
 VAALANRUSKEA
 LYSEBRUN

Apply transfers, separate into required subjects dip in warm water for a few seconds, slide off backing into position shown in illustration.

Appliquer les décalcomanies, découper les sujets voulus, les tremper dans de l'eau tiède pendant quelques secondes, mettre en place et décoller le dos comme le montre l'illustration.

Dekals aufzukleben, assortieren, einige Sekunden lang in warmes Wasser tauchen und dann von der Unterlage herunter in die gewünschte Position schieben (siehe Abbildung).

Applicate le decalcomanie, ritagliate i soggetti richiesti, immergeteli in acqua tiepida per alcuni secondi, metteteli in posizione staccando il rinforzo come indicato nell'illustrazione.

Para aplicar las calcomanias, ordenarlas por temas deseados, sumergir en agua tibia durante unos segundos y colocar en posición, despegando el dorso, como muestra la ilustración.

Applique as decalcomanias, separe nos temas desejados, mergulhe em água tépida durante alguns segundos e coloque em posição despregando as costas como mostrado na ilustração.

Breng overdrukplaatjes aan, sorteer ze, leg ze een paar seconden in warm water, schuif ze van de achterkantbedekking in positie zoals in de illustratie aangegeven wordt.

Applicera dekaler. Sortera och doppa dem i varmt vatten för några sekunder. Avlägsna dem från underlaget och placera dem som på illustrationen.

Laita siirtokuvat, erota aiheen mukaisiin ryhmiin, liota muutamia sekunteja lämpimässä vedessä, irrota taustapaperista kuvan osoittamaan asentoon.

Påfør overføringsbillederne, del dem ind i emner, dyp dem i varmt vand i nogle sekunder, og overfør billedet fra rygbelægningen til den på tegningen viste position.

Peering through the Wellington's cockpit windscreen, high above the German countryside, the second pilot saw the flashing curtain of flak edged with orange flame and rolling plumes of dense black smoke. A crackling message over the intercom caused him to scan the sky for fighters.: "Bomb doors open. Target in sight. Right a little. Right. Steady..." The last word was stretched out as the nose came round to the required heading. "Bombs gone!" The Wellington jerked noticeably as 4,000 lbs of metal and high explosive plunged from the gaping belly. A large triangle of camouflage fabric covering leapt up to flutter and dance on the upper surface of the starboard wing. "Pilot, We've been hit!" The second pilot's heart was pumping painfully with anxiety. . .

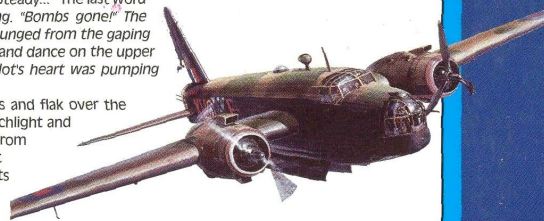
Whether dropping a torpedo at fifty feet or evading the searchlights and flak over the Ruhr, whether minelaying by moonlight or chasing a U-boat with searchlight and depth charges, the Wellington battled its way through World War 2 from start to finish. Overshadowed by the four-engined bombers, but famous throughout the RAF as the "Wimpey", the strength of its geodesic construction brought crews safely home time after time when other aircraft would have crashed. Until 1942 it was the backbone of Bomber Command, taking part in the first thousand bombing raids on Germany and additionally used in large numbers in the Mediterranean theatre. Defensive armament included eight machine guns, with two in the nose turret and four in the tail.

Le second pilote, scrutant les cieux à travers le pare-brise du poste de pilotage du Wellington, survolant la campagne allemande à haute altitude, vit le rideau de D.C.A. parsemé d'éclairs et bordé de flammes orange, et des panaches de fumée noire et épaisse qui tourbillonnaient. Un message crépitant lui parvint sur l'interphone et le fit fouiller le ciel du regard, cherchant à voir les chasseurs.: "Soutie à bombes ouverte. Cible en vue. Un peu à droite. Bien. Doucement..." Le dernier mot se prolongea alors que l'avion tournait son nez vers la cible. "Bombes larguées!" Le Wellington subit une forte secousse: son ventre béant dégorgeait 1800 kgs de bombes et d'explosifs. Un grand triangle de tissu de camouflage apparut, flottant et voletant sur le haut de l'aile droite. "Pilote, On a été touchés!" Le second pilote était angoissé, le coeur battant d'angoisse...

Larguant une torpille à quinze mètres ou se débattant aux projecteurs et à la D.C.A au dessus de la Ruhr, posant des mines au clair de lune ou poursuivant un sous-marin allemand muni de projecteurs et de grenades sous-marines, le Wellington se battit pendant toute la 2ème guerre mondiale, du début à la fin. Eclipsé par les bombardiers quadrimoteurs, mais célèbre dans la RAF toute entière qui l'appelaient le "Wimpey", sa solide construction géodésique lui permit de ramener ses équipages sains et saufs chez eux, maintes et maintes fois, alors que d'autres avions se seraient écrasés. Cet avion fut le pivot de l'aviation de bombardement jusqu'en 1942 et prit part aux mille premiers bombardements de l'Allemagne; de nombreux Wellington servirent également sur le théâtre des opérations de la Méditerranée. Ses armes défensives comprenaient huit mitrailleuses, dont deux dans la tourelle avant et quatre dans la queue.

Der zweite Pilot starrte durch die Windschutzscheibe des Cockpits der Wellington hoch über der deutschen Landschaft und sah den blitzenden Vorhang der Flak, der von orangefarbenen Flammen und rollenden Wolken schwarzen Rauchs umrandet war. Eine unklare Nachricht über das Funkgerät veranlasste ihn dazu, den Himmel nach Kampfflugzeugen abzusuchen: "Bombenklappen offen. Ziel in Sicht. Etwas nach rechts. Vorsicht ..." Das letzte Wort klang hingezogen, während der Bug sich auf die erforderliche Richtung abstimmte. "Bomben weg!" Die Wellington verspürte einen deutlichen Ruck, als die 1800 kg an Metall und Explosivstoffen aus ihrem offenen Bauch herausfielen. Ein großes dreieckiges Stück Tarnstoff flog hoch und flatterte und tanzte auf der oberen Fläche des Steuerbordflügels. "Pilot, Wir wurden getroffen!" Das Herz des zweiten Piloten schlug schmerzhaft und angstvoll ...

Egal, ob sie aus einer Höhe von 15 Metern einen Torpedo abwarf oder den Suchscheinwerfern und der Flak über dem Ruhrgebiet entkam, ob sie im Mondlicht Minen legte oder mit Suchscheinwerfern und Wasserbomben nach U-Booten jagte, die Wellington war von Anfang bis Ende im Zweiten Weltkrieg dabei. Sie wurde zwar von den viermotorigen Bomberflugzeugen übertroffen, war jedoch bei der RAF als "Wimpey" berühmt und brachte aufgrund ihrer geodätischen Konstruktion ihre Mannschaft immer wieder sicher nach Hause. Wo andere Flugzeuge wahrscheinlich abgestürzt wären. Bis 1942 war sie das Rückgrat des Bomberkommandos und nahm an den ersten tausend Bombenangriffen auf Deutschland teil, und kam zusätzlich sehr häufig im Mittelmeerbereich zum Einsatz. Zu ihren Verteidigungswaffen gehörten acht Maschinengewehre, zwei im Buggeschützturm und vier im Heck.



Unit emblem of No. 425 (Alouette) Squadron, Royal Canadian Air Force



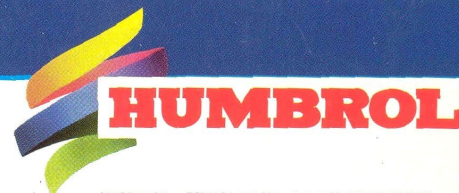
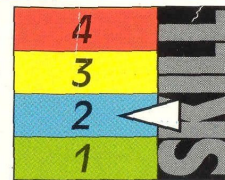
© R.L. Ward

SKILL LEVELS

All Airfix models display a Skill Level on the packaging, to help you choose a kit that is matched to your modelling experience. The levels range from 1 (for beginners) to 4 (for people who can tackle more complex models).

Pour vous aider à choisir une boîte adaptée votre expérience du modélisme, toutes les boîtes des nouvelles maquettes Airfix indiquent le niveau de compétence auquel elles conviennent. Ces niveaux vont de 1 (débutant) à 4 (expert).

Auf der Verpackung aller neuen Airfix Modelle sind Erfahrungsstufen angegeben. So können Sie auf einen Blick sehen, welcher Bausatz Ihrer Erfahrung im Modellbau angemessen ist. Die Stufen rangieren von 1 (für Anfänger) bis 4 (für alle, die mit komplizierteren Modellen zurechtkommen).



HUMBROL – CONSISTENTLY NO. 1 FOR MODEL FINISHING

For best results, always use Humbrol products for the assembly and finishing of your Airfix kit.

Humbrol's huge range of paints, sprays, glues, cements, sealers, fillers, thinners, brushes and knives are without equal in the world of modelling and can be relied on for the perfect finish every time.

The full collection is detailed in the Airfix "Super Models" catalogue and available from all leading model shops.

HUMBROL – TOUJOURS NO. 1 DANS LE DOMAINE DE LA FINITION DES MODELES REDUITS

Pour obtenir les meilleurs résultats possibles, utilisez toujours les produits Humbrol pour assembler et finir votre modèle Airfix.

L'énorme gamme de peintures, de peintures aérosol, de colles, de ciments, d'enduits étanches, de mastics, de diluants, de pinceaux et de couteaux que vous propose Humbrol est inégalée dans le domaine des modèles réduits et on peut toujours s'y fier pour une finition parfaite.

Vous trouverez de plus amples détails sur toute la collection Airfix dans le catalogue "Super Modèles"; cette collection est disponible dans tous les principaux magasins de modèles réduits.

HUMBROL – IMMER DIE NUMMER 1 BEI DER MODELLFERTIGUNG

Verwenden Sie, wenn Sie auf beste Ergebnisse Wert legen, stets Humbrol-Produkte zur Montage und Endfertigung Ihrer Airfix-Bausätze.

Humbrols enormes Angebot an Farben, Sprühmitteln, Klebstoffen, Zementen, Porenfüllern, Füllstoffen, Verdünnungsflüssigkeiten, Pinseln und Präzisionsmessern sind in der Welt des Modellbaus einzigartig, und das Ergebnis ist jedesmal garantiert perfekt.

Das umfassende Produktangebot erscheint im Airfix-Katalog der "Supermodelle", der in allen führenden Modellgeschäften erhältlich ist.





04001

VICKERS ARMSTRONG WELLINGTON BIII

A HUMBROL PRODUCT

© HUMBROL LIMITED, MARFLEET, HULL, ENGLAND. ☎ 0044 1482 701191

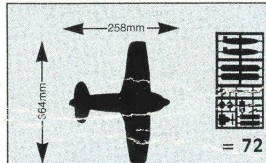
Not suitable for children under 36 months, contains small detachable parts/Ne convient pas à un enfant de moins de 36 mois. Présence de petits éléments détachables/Für Kinder unter 36 Monaten nicht geeignet. Enthält kleine abnehmbare Teile/No conviene a niños menores de 36 meses. Existen pequeñas piezas que pueden soltarse/Ej lämplig for barn under 3 år. Har löstagbara smådelar./ Muovirakennussarja, ei sisällä liimaa eikä maaleja. Ei sousitella alle 3 voutialle.

HELLER, ZONE INDUSTRIELLE, BP5, 61160 TRUN, FRANCE.



24, 29, 30, 33, 53, 55, 56

Not Included / Non Incluses
Nicht Enthalten / Non Includere
No Incluidas / Niet Inbegrepen
Ingar EJ / Ikke Inkludert / Nao Incluído



VERSIONS:

425 "Alouette" Squadron Dishforth 1943



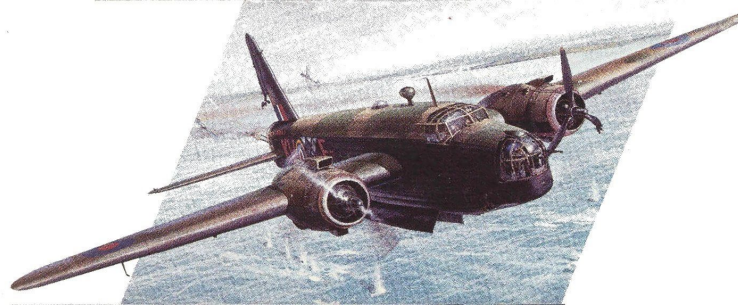
MADE IN FRANCE • FABRIQUE EN FRANCE



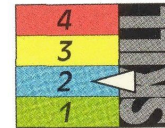
04001

VICKERS ARMSTRONG WELLINGTON BIII

The Wellington was the standard R.A.F. night bomber
from 1939 until 1942



MODEL KIT
MAQUETTE A MONTER
MODELLBAUSATZ
MODELLO A SCALA
BOUWMODEL
MAQUETA PARA MONTAR
PLASTBYGGSATS
RAKENNUSSARJA
MODELO PARA CONSTRUIR



1:72

FLASH SERVICE

NAAM : Ref. bouwpakket :

ADRES :

--	--	--	--	--

POSTCODE : Gebrekigge onderdelen :

PLAATS :

GEBOORTEDATUM :

GESLACHT : V M

PLAATS VAN AANKOOP : Detailhandel Supermarkt

Wij proberen altijd de kwaliteit van onze produkten te verbeteren. Wij bedanken u dus voor de hulp die ons daarbij geeft door de redenen van uw vraag op te geven. U kunt dit formulier opsturen naar : HUMBROL, AIRFIX FLASH SERVICE MARFLEET HULL HU9 5NE - ENGLAND.

.....

.....

FLASH SERVICE

Ref. maqueta

--	--	--	--	--

NOMBRE : Piezas defectuosas :

DIRECCION :

CÓDIGO POSTAL : SEXO : F M

LOCALIDAD : LUGAR DE LA COMPRA : Detallista

NACIDO(A) EL : Hipermercado

Con la intención de mejorar continuamente la calidad de nuestros productos, le agradecemos que nos indique las razones de su reclamación que deberá enviar a : HUMBROL, AIRFIX FLASH SERVICE MARFLEET HULL HU9 5NE - ENGLAND.

.....

.....

FLASH SERVICE

Art.nr modellbyggsats:

--	--	--	--	--

NAMN: Ofullständig/Ej fungerande delar :

ADRESS:

POSTNUMMER: KÖN: K M

ORT: INKOPSTÄLLE: Detaljhandel

FÖDELSEDATUM: Stormarknad

DÜ vi kontinuerligt strävar att förbättra vra produkter, vore vi tacksamma om. Ni kunde hjälpa oss genom att beskriva orsakerna till Er begäran som Ni sänder till: HUMBROL, AIRFIX FLASH SERVICE MARFLEET HULL HU9 5NE - ENGLAND.

.....

.....

FLASH SERVICE



NAME : Model ref. :

ADDRESS :

POST CODE : Defective part :

TOWN :
 DATE OF BIRTH

SEX : F M

PURCHASED FROM : Retailer Hyper market

With an aim to continual improvement of our products, would you please be so kind as to indicate the motive of your request and return it to : HUMBROL, AIRFIX FLASH SERVICE MARFLEET HULL HU9 5NE - ENGLAND.

.....

.....

.....

FLASH SERVICE

Réf. maquette :

NOM : Pièces défectueuses :

ADRESSE :

CODE POSTAL : SEXE : F M

VILLE : LIEU D'ACHAT : Détaillant

DATE DE NAISSANCE Grande surface

Soucieux de toujours améliorer la qualité de nos produits, nous vous remercions de nous aider en indiquant les raisons de votre demande que vous adresserez à : AIRFIX, FLASH SERVICE, BP 5 - 61160 TRUN - FRANCE. **TEL: 33 67 72 64** **FAX: 33 67 72 71**

.....

.....

.....

FLASH SERVICE

Art. Nr. Modell :

NAME : Defekte Teile :

ADRESSE :

PLZ : GESCHLECHT : W M

ORT : KAUFORT : Einzelhandel

GEB.DATUM Kaufhaus/Einkaufszentrum

In dem ständigen Bestreben, die Qualität unserer Produkte zu verbessern, bitten wir Sie den Grund für Ihre Beanstandung anzugeben. Wir bedanken uns für Ihre Hilfe und bitten Sie, Ihr Schreiben an folgende Adresse zu richten : HUMBROL, AIRFIX FLASH SERVICE MARFLEET HULL HU9 5NE - ENGLAND.

.....

.....

.....

Gifts worth collecting

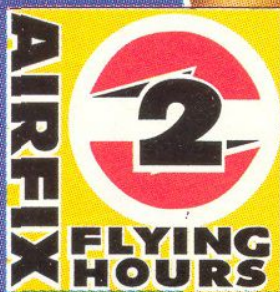
Colours & sizes may vary from those shown.



just cut out the

Flying Hours

tokens on every pack and send away for your



see reverse for details



W a t c h e s . C a p s . D o g T a g s . C a t a l o g u e s

Flying Hours collectable gifts and model catalogue

By Collecting Tokens on every pack, you can now send for our special AIRFIX offers. To obtain the item of your choice, simply send a cheque or postal order payable to Humbrol Ltd at the address below, for the amount shown, plus the appropriate number of AIRFIX Flying Hours Tokens, along with your name and address.

DOG TAG: *'Wear your tag with pride'*
 'Junior Pilots' stainless steel dog tag on a chain, engraved with the AIRFIX logo.

BASEBALL CAP: *'Classic head gear for the off duty pilot'*
 100% COTTON, seven panel cap in Royal Blue, printed in 4 colours with the AIRFIX logo. Adjustable to fit all sizes.

WATCH: *'Synchronise your watch and loop the loop'*
 A stylish quartz watch with in flight aeroplane permanently circling the dial.

CATALOGUE: *No keen modeller should be without it!*

The full Airfix range of over 230 beautifully detailed kits is featured in our exciting "Super Models" catalogue. This lavish 60 page, full colour catalogue is packed with illustrations and information on Airfix aircraft, ships, armoured vehicles and cars, together with hints on how to get the best results from your model making. Also included are details of the famous Humbrol range of top quality finishing products, from paints and sprays to adhesives and fillers.

All prices include postage and package



Dog Tag

1 Airfix flying hour per dog tag plus **£2.00**



Baseball cap

2 Airfix flying hours per cap plus **£2.50**



Watch

4 Airfix flying hours per watch plus **£5.00**

"Super Models" catalogue £2.75

	Quantity of items wanted	Tokens sent	Money sent
Total			£ .

Method of payment by cheque or postal order, made payable to HUMBROL Ltd.

Name: _____

Address: _____

Post Code: _____

This offer applies to the U.K. & Northern Ireland only.
 Return this form with your tokens and payment to:
 Allow 28 days for delivery.

Humbrol Ltd,
 Marfleet, Hull,
 HU9 5NE England.