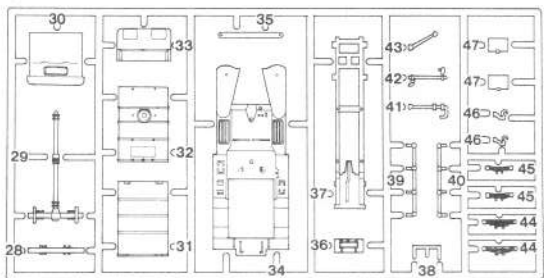
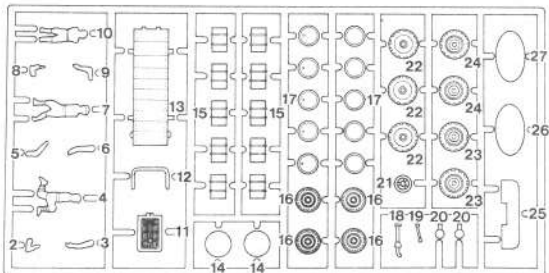


《部品図 部品を切りはなすまえに図と見くらべてください。》



《部品番号および名称》

- | | | |
|------------------|------------------|-----------------|
| 1. 運転席 | 17. ドラムカン蓋下 (4個) | 34. 車 体 |
| 2. 人形(A)左腕 | 18. ハンドル軸 | 35. パンパー |
| 3. 人形(A)右腕 | 19. シフトレバー | 36. 識別プレート |
| 4. 人形(A) | 20. ヘッドライト(2個) | 37. シャーシー |
| 5. 人形(B)左腕 | 21. ハンドル | 38. 後部手すり |
| 6. 人形(B)右腕 | 22. 後輪外側(3個) | 39. タンク上部手すり左側 |
| 7. 人形(B) | 23. 前輪(2個) | 40. タンク上部手すり 右側 |
| 8. 人形(C)右腕 | 24. 後輪内側(2個) | 41. 前部パイプ |
| 9. 人形(C)左腕 | 25. 後部作業台 | 42. 後部パイプ |
| 10. 人形(C) | 26. タンク後部 | 43. 給油レバー |
| 11. ラジエター | 27. タンク前部 | 44. 後輪板バネ(2個) |
| 12. 運搬車アーム | 28. 前輪軸 | 45. 前輪板バネ(2個) |
| 13. ドラムカン運搬車 | 29. 後輪軸 | 46. フック(2個) |
| 14. 人形スタンド(2個) | 30. 運転席後部 | 47. 工具箱(2個) |
| 15. ドラムカンボディ(1個) | 31. タンク下部 | 48. フロントガラス(透明) |
| 16. 運搬車タイヤ(4個) | 32. タンク上部 | |
| 17A. ドラムカン蓋上(4個) | 33. 座席 | |

スライド式転写マーク使用法

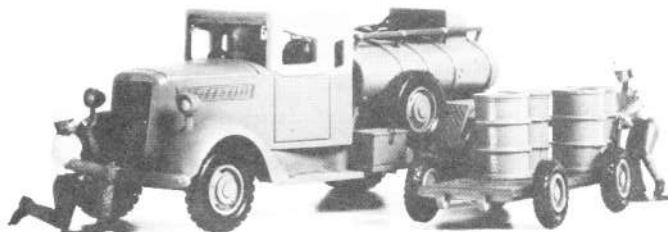
- 1 水につけてすぐ引上げて下さい
- 2 表を上にして濡し取って下さい
- 3 柔い布で押して気泡を取って下さい
- 4 転写された模様はすぐマーク面に手をふれぬようにして下さい

部品を取出した空袋は、幼児が破ったりしないように破りずして下さい。

FUEL TRUCK ISUZU TX-40

1/72スケールミニボックスシリーズ No.16
日本陸軍(海軍)燃料補給車(いすゞTX40)

mini BOX
16



《補給車(いすゞTX40)について》

補給車は、燃料給油車ともいわれました。いすゞTX40または、97式トラックとも呼ばれるトラックをベースに軍用給油車としたものです。その他のTX40には、貨物・兵員輸送車などの応用型が約20種類もあり、各型の改造は、メーカー指定の工場で行なわれました。メーカーは、他にトヨタ・日産などがあり、それらの車も全て軍用型、民間型と分れて用途に応じて改造されていました。初期のトラックの型式は、アメリカの影響が強くほとんどアメリカのコピーで

したが、戦時になると海外からの技術導入が困難になったり、材料不足などから次第に改悪化されてきた為、日本の自動車の品質改善も行なわれなくなりました。給油車は、陸軍航空隊・海軍航空隊の各航空隊基地などで影の力として活躍しました。陸軍機・海軍機などを背景にするとこのモデルは一層引き立ちます。

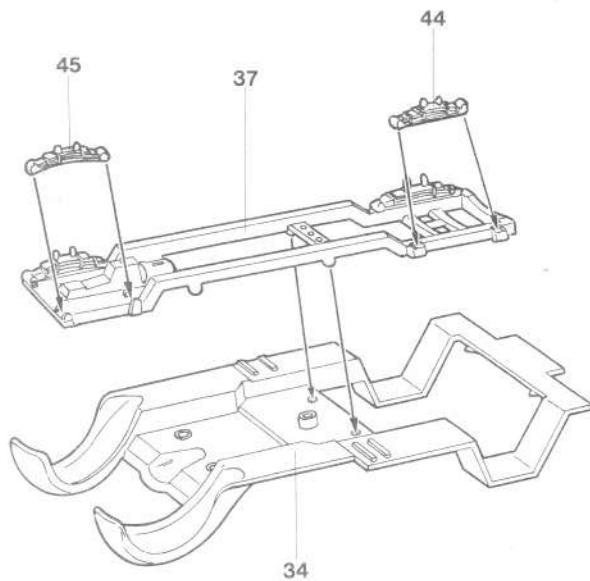
《主要項目》

ホイールベース：4m エンジン：X型(GA 110型)ガソリンエンジン
排気量：4390cc

〈組立てるまえに〉

- 組立てるまえに説明書を一度読んでから、指示に従って製作して下さい。
- 部品をランナーから切りはなす時はニッパー又はカッターを使っていないに切りとってください。
- 部品を切りとった部分はヤスリで仕上げてください。
- 接着剤はあまり多くつけすぎないでください。

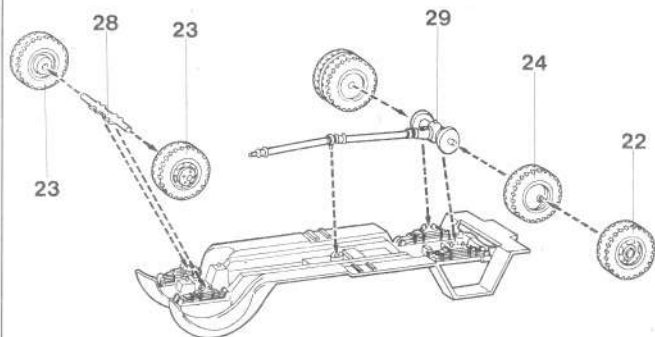
1 シャーシーの取付け



シャーシー：黒

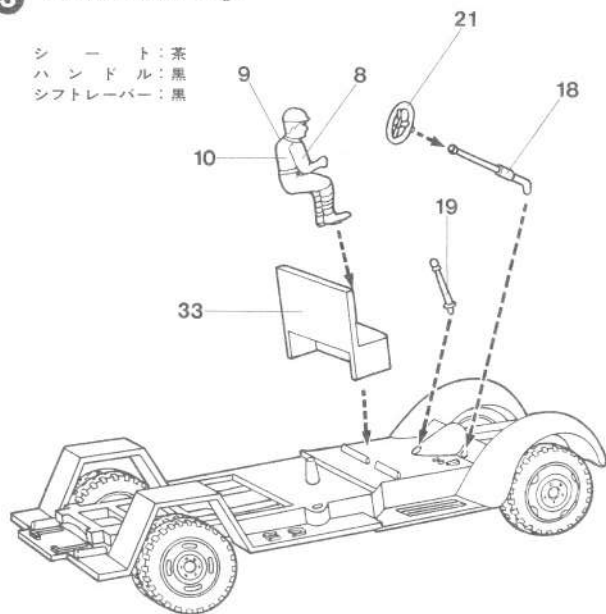
★部品番号 44、45 をしっかり接着します。

2 タイヤ・シャフトの取付け

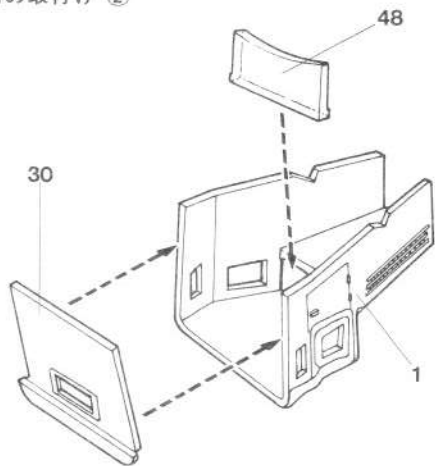


3 運転席の取付け ①

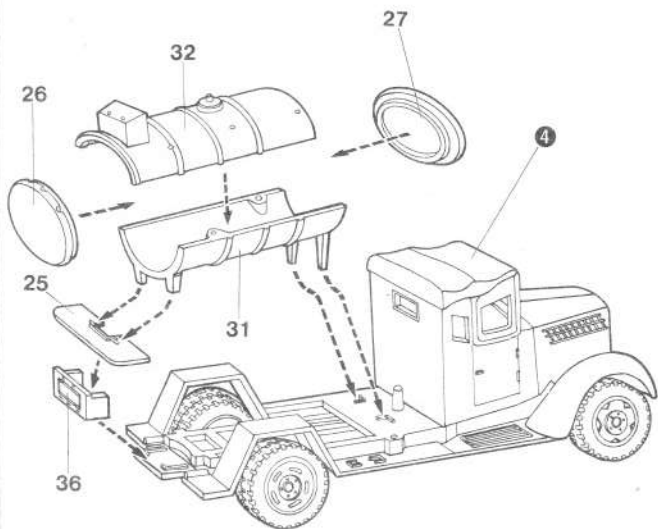
シート：茶
ハンドル：黒
シフトレバー：黒



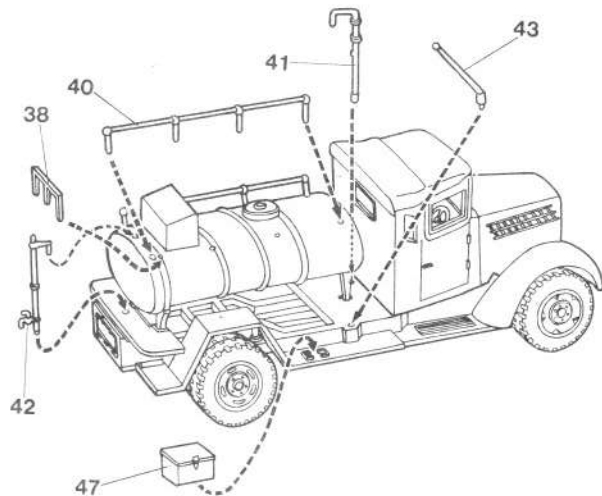
4 運転席の取付け ②



5 タンクの組立て・タンクの取付け



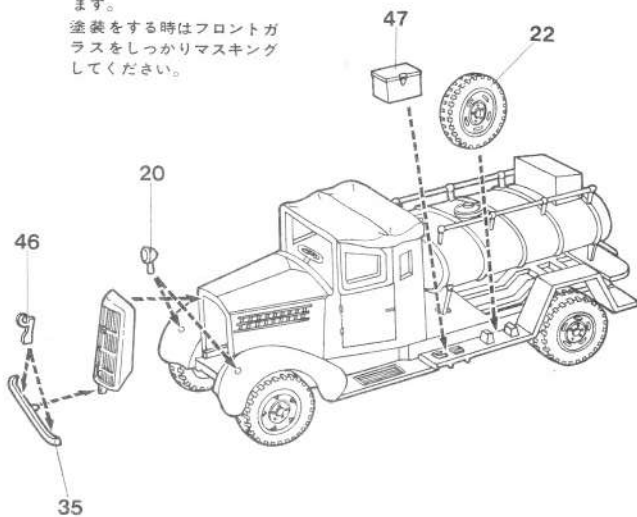
6 タンク部品の取付け



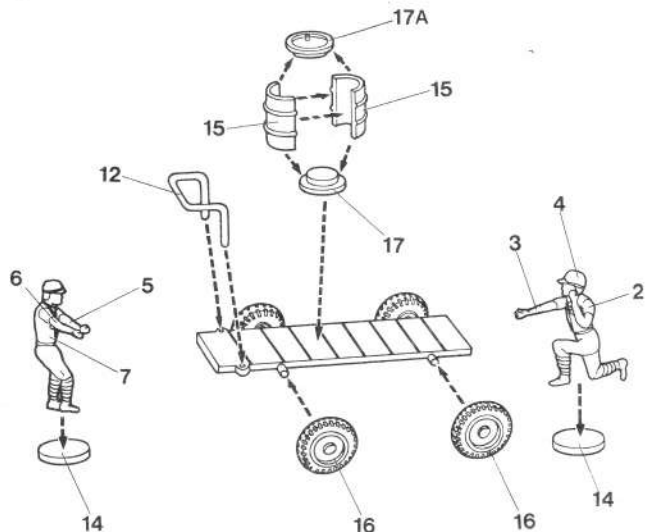
7 ラジエター・バンパーの取付け

★部品番号35をしっかり接着したのちフック46を接着します。

塗装をする時はフロントガラスをしっかりマスキングしてください。



8 運搬車の組立て



《整備兵の服装》

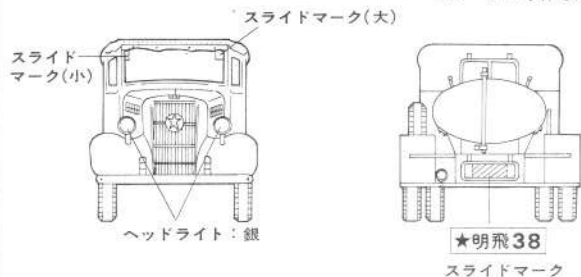
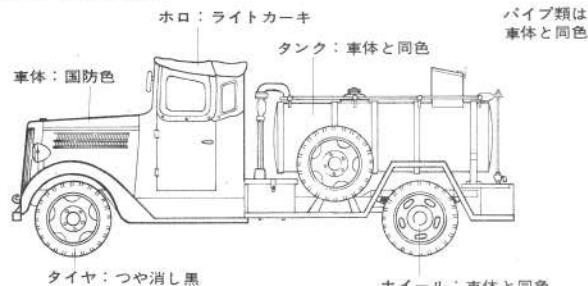
服装については、規律は有るものの、場所・季節・所属隊等によりまちまちで、熱帯地方では、最も作業が容易な状態が好まれた為に、上半身着服していない写真を時々見受けることがあります。一般に夏期又南方では白地の木綿服が着

用され、多くは白の半ズボンに白の開襟シャツが好まれました。なお冬期又冷寒地では、ラシャ地にカーキ色の長ズボンと長袖のシャツが有り、急を要する場合などは、その時点の支給服そのままの状態にて作業を行ないました。

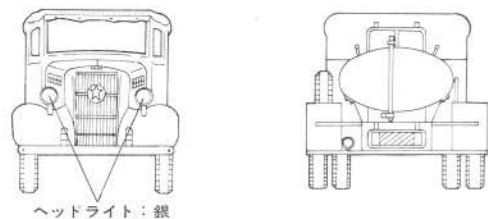
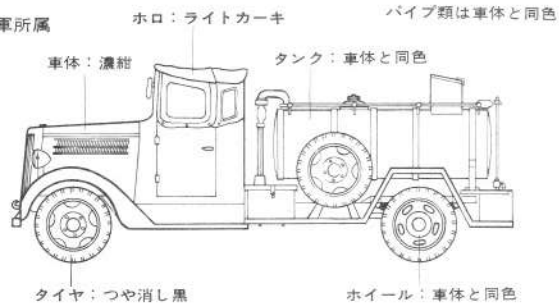


《塗装とマーキング》

① 明野陸軍飛行学校所属



② 海軍所属



83

201

MADE

IN JAPAN