



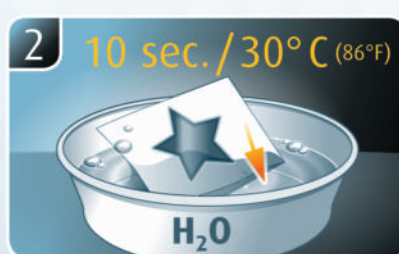
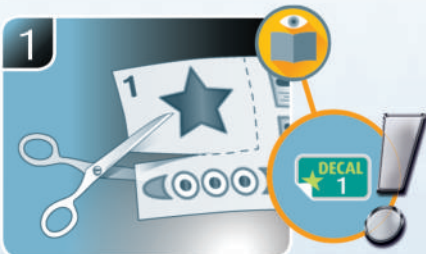
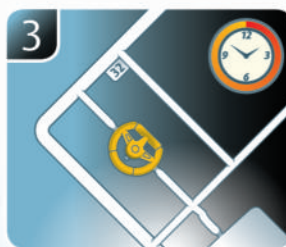
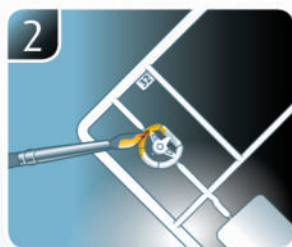
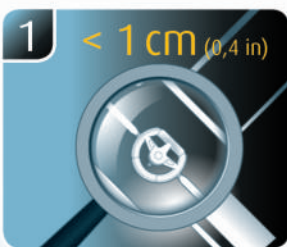
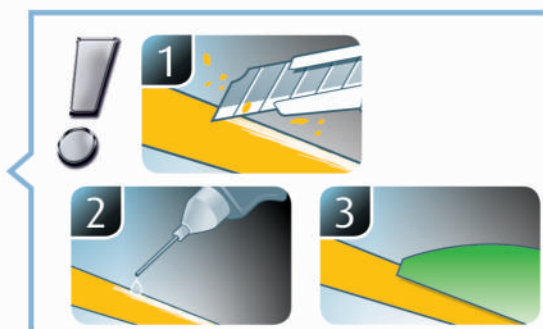
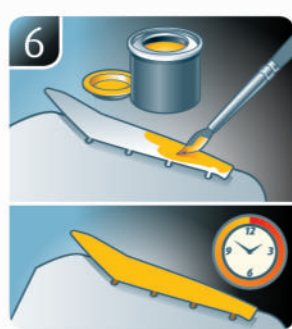
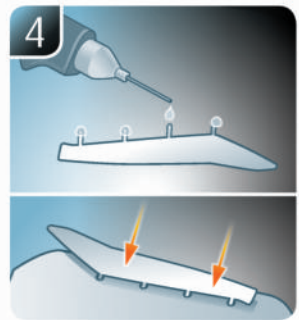
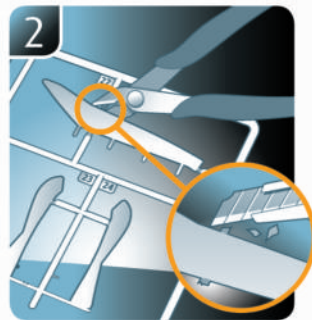
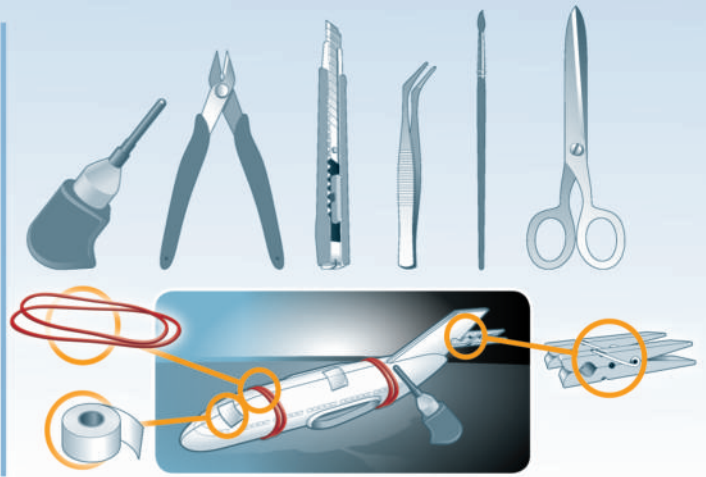
FOKKER DR. I

Beiliegenden Sicherheitstext beachten / Please note the enclosed safety advice

- Ⓢ Beiliegenden Sicherheitstext beachten und nachschlagbereit halten.
- Ⓢ Please note the enclosed safety advice and keep safe for later reference.
- Ⓢ Respecter les consignes de sécurité ci-jointes et les conserver à portée de main.
- Ⓢ Houdt u aan de bijgaande veiligheidsinstructies en hou deze steeds bij de hand.
- Ⓢ Seguire le avvertenze di sicurezza allegate e tenerle a portata di mano.
- Ⓢ Observar y siempre tener a disposición este texto de seguridad adjunto.
- Ⓢ Ter em atenção o texto de segurança anexo e guardá-lo para consulta.

- Ⓢ Overhold vedlagte sikkerhedsanvisninger og hav dem liggende i nærheden.
- Ⓢ На alltid vedlagt sikkerhetstekst klar til bruk.
- Ⓢ Beakta bifogad säkerhetstext och håll den i beredskap.
- Ⓢ Huomioi ja säilytä oheiset varoitukset.
- Ⓢ Соблюдать технику безопасности, сохранить инструкцию для дальнейших обращений.
- Ⓢ Przestrzegać załączonego tekstu dotyczącego bezpieczeństwa i mieć go zawsze pod ręką.
- Ⓢ Dodržujte tento priložený bezpečnostní text a mějte ho po ruce.
- Ⓢ A mellékelt biztonsági szöveget vegye figyelembe és tartsa fellepozásra készen.

- Ⓢ Respektujte priložený bezpečnostní text a uchovajte ho pre budúce použitie.
- Ⓢ Respectați textul de siguranță atașat și păstrați-l la îndemână.
- Ⓢ Спазвайте приложениа текст за безопасност и го дръжте под ръка за справки.
- Ⓢ Prilolena varnostna navodila izvajajte in jih hranite na vsem dostopnem mestu.
- Ⓢ Λάβετε υπόψη σας το συννημένο κείμενο ασφαλείας και φυλάξτε το ώστε να ανατρέχετε σε αυτό όποτε χρειάζεται.
- Ⓢ Ektekiqüvenlik talimatlarını dikkate alıp, bakabileceğiniz bir şekilde muafaza ediniz.



- ☞ Weitere Tipps und Tricks.
- ☞ Additional tips and tricks.
- ☞ Conseils et astuces supplémentaires.
- ☞ Andere tips en trucs.
- ☞ Ulteriori consigli e suggerimenti.
- ☞ Consejos y sugerencias adicionales.
- ☞ Mais dicas e truques.

- ☞ Flere tips og tricks.
- ☞ Flere tips og tricks.
- ☞ Ytterligare tips och tricks.
- ☞ Lisää vinkkejä ja niksejä.
- ☞ Другие советы и хитрости.
- ☞ Dalsze wskazówki i sugestie.
- ☞ Další tipy a rady.
- ☞ További ötletek és fogások.
- ☞ Dalsie tipy a triky.
- ☞ Alte sfaturi și trucuri.

- ☞ Други полезни съвети и трикове.
- ☞ Nadaljnji nasveti in zvižaje.
- ☞ Πρόσθετες συμβουλές και κόλπα.
- ☞ Diğer öneriler ve ipuçları.

www.revell.de



DE Kleben
FR Glue
FR Collier
NL Lijmen
IT Incollare
ES Pegamento
PT Colar
DE Lim
NO Lime
SE Limma
FI Liimaa
RU Клеить
PL Przykleić
SL Slepiti
HU Ragassza rá
SK Lepiť
NO Lipiti
BG Залепете
SI Prilepite
GR ΚΟΛΛΗΣΤΕ
TR Yapıştırma



DE Nicht kleben
FR Don't glue
FR Ne pas coller
NL Niet lijmen
IT Non incollare
ES No pegamento
PT Não colar
DE Lim ikke
NO Ikke lime
SE Limma inte
FI Älä liimaa
RU Не клеить
PL Nie przyklejać
SL Ne lepiti
HU Ne ragassza rá
SK Nelepiti
NO Nu lipiti
BG Не залепете
SI Ne prilepite
GR Μην κολλάσετε
TR Yapıştırmayın



DE Bemalen
FR Paint
FR Peindre
NL Beschilderen
IT Colorare
ES Pintar
PT Pintar
DE Mal
NO Male
SE Måla
FI Maalaa
RU Раскрасить
PL Pomalować
SL Pomalovat
HU Fesse be
SK Natrief
NO Vopsti
BG боядисайте
SI Pobarvajte
GR βάψτε
TR Boyama



DE Anzahl der Arbeitsgänge.
FR Number of working steps.
FR Nombre d'étapes de travail.
NL Het aantal bouwstappen.
IT Numero di fasi di lavoro.
ES Número de pasos de trabajo.
PT Número de passos de trabalho.
DE Antal arbejds gange.
NO Antall arbeidstrinn.
SE Antal operationer.
FI Työvaiheiden määrä.
RU Количество операций.
PL Liczba cykli roboczych.
SL Počet pracovnih krogov.
HU A munkamenetek száma.
SK Počet pracovných operácií.
NO Numäret etapelor de lucru.
BG Брой работни стъпки.
SI Število delovnih postopkov.
GR Αριθμός βημάτων εργασιών.
TR Çalışma adımı sayısı.



DE Wahlweise
FR Optional
FR Facultatif
NL Naar keuze
IT Facoltativamente
ES Opcional
PT Opcional
DE Valgfri
NO Valgfritt
SE Valfri
FI Valinnaisesti
RU На выбор
PL Opcjonalnie
SL Volilne
HU Választás szerint
SK Alternativne
NO Optional
BG По избор
SI Izbirno
GR Προαιρετικά
TR Opsiyonel



DE Zusammenbau Reihenfolge.
FR Sequence of assembly.
FR Ordre d'assemblage.
NL Volgorde van montage.
IT Sequenza di assemblaggio.
ES Secuencia de montaje.
PT Sequência de montagem.
DE Samlerækkefølge.
NO Monteringsrekkefølge.
SE Monteringsordningsföljd.
FI Kokoamisjärjestys.
RU На выбор
PL Kolejność montażu.
SL Pořadí složení.
HU Összerakási sorrend.
SK Poradie zostavenia.
NO Ordinea asamblării.
BG Последователност на сглобяване.
SI Vrstni red sestavljanja.
GR Σειρά τοποθέτησης.
TR Parçaları birleştirme sırası.



DE Bauteile trocknen lassen.
FR Allow the parts to dry.
FR Laisser sécher les pièces.
NL Ouderdelen laten drogen.
IT Lasciare asciugare i componenti.
ES Dejar secar las piezas.
PT Deixar as peças secar.
DE Lad delene tørre.
NO Tørk komponenter.
SE Låt komponenterna torka.
FI Anna rakenneosien kuivua.
RU Дайте деталям высохнуть.
PL Pozostawić elementy konstrukcji do wyschnięcia.
SL Nechte dily uschnout.
HU Hagyja megszáradni az alkatrészeket.
SK Konštrukčné diely nechajte vyschnúť.
NO Låsați componentele să se usuce.
BG Оставете сглобените части да изсъхнат.
SI Osušite sestavne dele.
GR Αφήστε τα μέρη να στεγνώσουν.
TR Yapı parçalarını kurumaya bırakın.



DE Abbildung zusammengesetzter Teile.
FR Illustration of assembled parts.
FR Figure représentant les pièces assemblées.
NL Afbeelding van samengevoegde onderdelen.
IT Foto delle parti assemblate.
ES Figura de las piezas montadas.
PT Ilustração das peças montadas.
DE Illustration af samlede dele.
NO Figur av sammensatte deler.
SE Bild på sammansatta detaljer.
FI Kootujen osien kuva.
RU Изображение смонтированных деталей.
PL Rysunek połączonych części.
SL Zbrazeni spojenjeh dilov.
HU Összerakott alkatrészek ábrája.
SK Obrázok dielov, ktoré sa majú zmontovať.
NO Figura reprezentând piesele asamblate.
BG Изображение на сглобените части.
SI Slika sestavljenih delov.
GR Απεικόνιση των τοποθετημένων μερών.
TR Birleştirilmiş parçalar resmi.



DE Gleichen Vorgang auf der gegenüberliegenden Seite wiederholen.
FR Repeat same procedure on opposite side.
FR Opérer de la même façon sur l'autre face.
NL Dezelfde handeling herhalen aan de tegenoverliggende kant.
IT Ripetere il procedimento dall'altra parte.
ES Repetir el mismo procedimiento en el lado contrario.
PT Repetir alguns procedimentos no lado oposto.
DE Gentag proceduren på den modsatte side.
NO Gjenta samme forlop på motliggende side.
SE Upprepa samma process på motsatta sidan.
FI Toista menettelyä vastakkaisella puolella.
RU Повторить такие же действия на противоположной стороне.
PL Powtórzyc te same czynności po przeciwnej stronie.
SL Stejni postop opakujte na protilehli strani.
HU Ismétélje meg a műveletet az ellentétes oldalon.
SK Rovnaký postup zopakujte na protíľahlej strane.
NO Repetati același procedeu pe latura opusă.
BG Повторете същите стъпки на срещуположната страна.
SI Enak postopek ponovite na nasprotni strani.
GR Επαναλάβετε την ίδια διαδικασία στην αντίθετη πλευρά.
TR Aynı işlem adimlarını diğer tarafta da uygulayın.



DE Mit Klebeband fixieren.
FR Attach with adhesive tape.
FR Fixer à l'aide de ruban adhésif.
NL Met plakband vastzetten.
IT Fissare con nastro adesivo.
ES Fijar con cinta adhesiva.
PT Fixar com fita adesiva.
DE Fastgør med tape.
NO Fest med tape.
SE Fixera med tejp.
FI Kiinnittää liimanauhalla.
RU Зафиксировать липкой лентой.
PL Przy mocować za pomocą taśmy samoprzylepnej.
SL Pripevněte lepici páskou.
HU Rögítse ragasztószalaggal.
SK Fixujte lepiacou páskou.
NO Fixați cu bandă adezivă.
BG Фиксирайте с тиксо.
SI Pritrdite z lepilnim trakom.
GR Στερεώσατε κολλητική ταινία.
TR Yapıştırma bandi ile sabitleyin.



DE Bauanleitung sorgfältig lesen.
FR Read the assembly instructions carefully.
FR Lisez attentivement les instructions de montage.
NL Bouwinstructies zorgvuldig doorlezen.
IT Leggere attentamente le istruzioni per il montaggio.
ES Lea cuidadosamente las instrucciones de montaje.
PT Ler atentamente as instruções de montagem.
DE Læs byggevejledningen omhyggeligt.
NO Les byggeanvisningen nøye.
SE Monteringsinstruktionerna skall läsas noggrant.
FI Lue kokoamisohje huolellisesti.
RU Внимательно прочитайте инструкцию по сборке.
PL Dokładnie przeczytać instrukcję montażu.
SL Prečtete si pečlivě návod k obsluze.
HU Figyelmesen olvassa el a szerelési útmutatót.
SK Návod na montáž starostlivo prečítajte.
NO Citiji cu atenție instrucțiunile de montare.
BG Прочетете внимателно упътването за монтаж.
SI Skrbno preberite navodila za sestavo.
GR Διαβάστε προσεκτικά τις οδηγίες κατασκευής.
TR Yapı kılavuzunu dikkatle okuyun.



DE Anknoten + Kleben
FR Tie + glue
FR Attacher + coller
NL Vastknopen + lijmen
IT Annodare + incollare
ES Atar + pegamento
PT Atar + colar
DE Bind og lim
NO Knytte + lime
SE Knytta på & limma
FI Solmi ja liimaa
RU Связать + клеить
PL Przywiązać + przykleić
SL Navázání uzlu + slepeni
HU Csomózza meg + ragassza rá
SK Uviažte na uzol + zlepte
NO Innodati + lipiti
BG Завържете + залепете
SI Zavežite + prilepite
GR Δέστε + κολλήστε
TR Düğümleme + yapıştırma



DE Schwarzen Faden benutzen.
FR Use black thread.
FR Utilisez le fil noir.
NL Gebruik zwarte draad.
IT Utilizzare filo nero.
ES Usar hilo negro.
PT Utilizar fio preto.
DE Brug sort tråd.
NO Bruk svart tråd.
SE Använd svart tråd.
FI Käytä mustaa lankaa.
RU Используйте чёрные нитки.
PL Używać czarnych nici.
SL Použite črnojo nit.
HU Használjon fekete fonalat.
SK Použite čiernu nit.
NO Utilizați un fir negru.
BG Използвайте черен конец.
SI Uporabite črno nit.
GR Χρησιμοποιήστε μαύρη κλωστή.
TR Siyah iplik kullanın.



DE Unregelmäßig mit einem Pinsel verteilen.
FR Apply unevenly with a brush.
FR Enduire irrégulièrement au pinceau.
NL Met penseel onregelmatig verdelen.
IT Distribuire in modo irregolare con un Pennello.
ES Aplicar uniformemente con una brocha.
PT Aplicar irregularmente com um pincel.
DE Fordel ujævnt med en pensel.
NO Fordel ujevnt med en pensel.
SE Fordelas oregelbundet med en pensel.
FI Levitä epätasaisesti pensselillä.
RU Неравномерно распределить кисточкой.
PL Rozmieścić nieregularnie za pomocą pędzla.
SL Nepravilno razdelite štětcom.
HU Oszlassa el szabálytalanul ecsettel.
SK Štetcom nerovnomerne roztrite.
NO Distribuittj unneiformt cu o pensulă.
BG Разпределете неравномерно с четка.
SI Neenakoterno razdelite s čopičem.
GR Απλώστε ανομοιόμορφα με ένα πινέλο.
TR Fırça ile dengesiz bir şekilde dağıtın.



DE Abziehbild in Wasser einweichen und anbringen.
FR Soak and apply decals.
FR Mouiller et appliquer les décalcomanies.
NL Transfer in water even laten weken en aanbrengen.
IT Immergere la decalcomania nell'acqua e applicarla.
ES Mojar y aplicar calcomanías.
PT Amolecer o decalque em água e aplicar.
DE Gør overføringsbilledet vådt og sæt det på.
NO Myk opp avtrekkingsbildet i vann og sett på.
SE Blötlägg dekalen i vatten och sätt på den.
FI Pehmitä siirtokuvaa vedessä ja siirrä paikalleen.
RU Опустите переводную картинку в воду и нанесите её.
PL Namoczyć kalkomanie w wodzie i przykleić.
SL Nechte obtisk odmočit ve vodi a prilepte.
HU Merítse vízbe és helyezze fel a matricát.
SK Obláčkový obrázok namočte do vody a priložte na plochu.
NO Innuiaiti abtjibildul in apă și aplicați-l.
BG Потопете ваденката във вода и я поставете.
SI Prelepnico namakajte v vodi. In namestito
GR Μουσκεψτε σε νερό και τοποθετήστε τις χαλκομανίες.
TR Çıktarmayı suda yumuşatın ve takın.



- *
 DE Zur Anbringung der Abziehbilder empfohlen.
 GB Recommended for affixing the decals.
 FR Recommandé pour l'application des décalcomanies.
 NL Aanbevolen voor het aanbrengen van de transfers.
 IT Raccomandato per l'applicazione delle decalcomanie.
 ES Recomendado para fijar bien las calcomanías.
 PT Recomendado para a fixação dos autocolantes.
 DK Anbefales til anbringelse af overføringsbillederne.
 NO Anbefales til å feste avtrekksbilder.
 SE Rekommenderad för montering av klisterdekalerna.
 FI Suositellaan siirtokuvien siirtämiseen.
 RU Рекомендуется для нанесения переводных картинок.
 PL Zalecane do przyklejenia kalkomanii.
 CZ Doporučujeme k umístění obtiskovacích obrázků.
 HU A matrica felhelyezéséhez ajánlható.
 SK Odporúčame sa pre umiestnenie obľakčového obrázku.
 RO Recomandat pentru aplicarea abtibilurilor.
 BG Препоръчва се за поставяне на ваденки.
 SI Pri nameštanju nalernice priporočamo.
 GR Συνιστάται για την τοποθέτηση των χαλκοματιών.
 TR Çikartmalarnn takılması için önerilir.

- *
 DE Nicht enthalten
 GB Not included
 FR Non fourni
 NL Behoort niet tot de levering
 IT Non incluso
 ES No incluido
 PT Não incluído
 DK Medfølger ikke
 NO Ikke inkludert
 SE Ingår ej
 FI Ei sisällä
 RU Не содержится
 PL Nie wchodzi w zakres dostawy
 CZ Není obsaženo
 HU Nem tartalmazza
 SK Neobsahuje
 RO Nu este inclus
 BG Не се включва в комплекта
 SI Ni priloženo
 GR Δεν περιλαμβάνεται
 TR İçermiyor



- DE Beispiel: mischen
 GB Example: mixing
 FR Exemple: mélange
 NL Voorbeeld: mengen
 IT Esempio: mescolare
 ES Ejemplo: mezclar
 PT Exemplo: misturar
 DK Eksempel: blanding
 NO Eksempel: blanding
 SE Exempel: blanda
 FI Esimerkki: sekoittaminen
 RU Пример: смешивание
 PL Przykład: mieszanie
 CZ Příklad: míchání
 HU Példa: keverés
 SK Příklad: miešanie
 RO Exemplu: amestecare
 BG Пример: смесване
 SI Primer: mešanje
 GR Παράδειγμα: ανάμειξη
 TR Örnek: karıştırma

Benötigte Farben / Required colours

- FR Peintures nécessaires
 NL Benodigde kleuren
 IT Colori necessari
 ES Colores necesarios
 PT Cores necessárias
 DK Nødvendige farver
 NO Nødvendige farger
 SE Erforderliga färger
 FI Tarvittavat värit
 RU Необходимые краски
 PL Potrzebne kolory
 CZ Potřebné barvy
 HU Szükséges színek
 SK Požadované farby
 RO Culori necesare
 BG Необходими цветове
 SI Potrebne barve
 GR Απαιτούμενα χρώματα
 TR Gerekl renkler

05

A

- DE Weiß matt
 GB White matt
 FR Blanc mat
 NL Wit mat
 IT Bianco opaco
 ES Blanco mate
 PT Branco mate
 DK Hvid mat
 NO Hvit matt
 SE Vit matt
 FI Valkoinen matta
 RU Белый матовый
 PL Biały matowy
 CZ Bílá matný
 HU Fehér, fénytelen
 SK Biela matný
 RO Alb mat
 BG Бяло матово
 SI Bela mat
 GR Άσπρο ματ
 TR Beyaz mat

99

B

- DE Aluminium metallic
 GB Aluminium metallic
 FR Aluminium métallique
 NL Aluminium metallic
 IT Alluminio metallico
 ES Aluminio metálico
 PT Alumínio metálico
 DK Aluminium metallisk
 NO Aluminium metallisk
 SE Aluminium metallisk
 FI Alumiini metallinen
 RU Алюминий металлический
 PL Aluminium metaliczny
 CZ Hliníková metalizovaný
 HU Alumínium metál
 SK Hliníková metaliza
 RO Aluminiiu metallic
 BG Алюминий металик
 SI Aluminijasta kovinska
 GR Αλουμίνιο μεταλλικό
 TR Alüminyum grisi metalik

93

C

- DE Kupfer metallic
 GB Copper metallic
 FR Cuivre métallique
 NL Koper metallic
 IT Rame metallico
 ES Cobre metálico
 PT Cobre metálico
 DK Kobber metallisk
 NO Kobber metallisk
 SE Koppar metallisk
 FI Kupari metallinen
 RU Медь металлический
 PL Miedziany metaliczny
 CZ Měděná metalizovaný
 HU Vörösréz metál
 SK Medená metaliza
 RO Cupru metallic
 BG Мед металик
 SI Baker kovinska
 GR Χάλκινο μεταλλικό
 TR Bakır rengi metalik

08

D

- DE Schwarz matt
 GB Black matt
 FR Noir mat
 NL Zwart mat
 IT Nero opaco
 ES Negro mate
 PT Preto mate
 DK Sort mat
 NO Sort matt
 SE Svart matt
 FI Musta matta
 RU Чёрный матовый
 PL Czarny matowy
 CZ Černá matný
 HU Fekete, fénytelen
 SK Čierna matný
 RO Negru mat
 BG Черно матово
 SI Črna mat
 GR Μαύρο ματ
 TR Siyah mat

35

E

- DE Hautfarbe matt
 GB Flesh matt
 FR Couleur chair mate
 NL Huidkleur mat
 IT Color pelle opaco
 ES Carne mate
 PT Cor da pele mate
 DK Hudfarvet mat
 NO Hudfarge matt
 SE Hudfärg matt
 FI Ihonväri matta
 RU Телесный матовый
 PL Cielisty matowy
 CZ Kůže matný
 HU Bőrszínű, fénytelen
 SK Pletovú matný
 RO Culoarea pielii mat
 BG Телесен цвят матово
 SI Kožne-barve mat
 GR Χρώμα δέρματος ματ
 TR Ten rengi mat

77

F

- DE Staubgrau matt
 GB Dusty grey matt
 FR Gris poussière mat
 NL Stofgrijs mat
 IT Grigio polvere opaco
 ES Gris polvo mate
 PT Cinza pó mate
 DK Støvet grå mat
 NO Stovgrå matt
 SE Dammgrå matt
 FI Tomunharmaa matta
 RU Серая пыль матовый
 PL Szary stłowy matowy
 CZ Prachová šed matný
 HU Porszürke, fénytelen
 SK Prachovo sivá matný
 RO Gri prafuluit mat
 BG Прашносиво матово
 SI Prašno-siva mat
 GR Σταχτί ματ
 TR Duman grisi mat

84

G

- DE Lederbraun matt
 GB Leather brown matt
 FR Brun cuir mat
 NL Lederbruin mat
 IT Marrone pelle opaco
 ES Marrón cuero mate
 PT Castanho couro mate
 DK Læderbrun mat
 NO Lærbrun matt
 SE Läderbrun matt
 FI Nahanuskea matta
 RU Коричневая кожа матовый
 PL Skórzanobrazowy matowy
 CZ Kožená hnědá matný
 HU Bőrszínű, fénytelen
 SK Kožená hnědá matný
 RO Maro pielos mat
 BG Кафява кожа матово
 SI Usnjeno-rjava mat
 GR Καφέ οκούρο ματ
 TR Deri kahvesi mat

91

H

- DE Eisen metallic
 GB Iron metallic
 FR Fer métallique
 NL IJzer metallic
 IT Ferro metallico
 ES Acero metálico
 PT Aço metálico
 DK Stål metallisk
 NO Jern metallisk
 SE Stål metallisk
 FI Teräs metallinen
 RU Сталь металлический
 PL Grafit metaliczny
 CZ Ocelová metalizovaný
 HU Acélmetál
 SK Ocelová metaliza
 RO Fier metallic
 BG Желязо металик
 SI Železna kovinska
 GR Χρώμα σιδήρου μεταλλικό
 TR Metalik metalik

36

I

DE Karminrot matt
 GB Carmine red matt
 FR Rouge carmin mat
 NL Karmijnrood mat
 IT Rosso carminio opaco
 ES Rojo carmin mate
 PT Vermelho carmin mate
 DK Karminrød mat
 NO Karminrød matt
 SE Karminrød matt
 FI Karmininpunainen matta
 RU Карминный матовый
 PL Karminowa czerwien matowy
 CZ Karmínová červená matný
 HU Karminpiros, fénytelen
 SK Karminovo červená matný
 RO Roşu-carmin mat
 BG Карминовочервено матово
 SI Karminsko-rdeča mat
 GR Άλικο κόκκινο ματ
 TR Karmen kırmızı mat

60%

16

J

05

40%

DE Sand matt
 GB Sand matt
 FR Sable mat
 NL Zandkleur mat
 IT Sabbia opaco
 ES Arena mate
 PT Areia mate
 DK Sand mat
 NO Sand matt
 SE Sandgul matt
 FI Hiekankeltainen matta
 RU Песочный матовый
 PL Piaskowożółty matowy
 CZ Písková žlutá matný
 HU Homokszínű, fénytelen
 SK Piesková žltá matný
 RO Galben-nisip mat
 BG Пясъчно матово
 SI Peščena mat
 GR Μουσαρόβι ματ
 TR Kum sarısı mat

+

DE Weiß matt
 GB White matt
 FR Blanc mat
 NL Wit mat
 IT Bianco opaco
 ES Blanco mate
 PT Branco mate
 DK Hvid mat
 NO Hvit matt
 SE Vit matt
 FI Valkoinen matta
 RU Белый матовый
 PL Biały matowy
 CZ Bílá matný
 HU Fehér, fénytelen
 SK Biela matný
 RO Alb mat
 BG Бяло матово
 SI Bela mat
 GR Ασπρο ματ
 TR Beyaz mat

382

K

DE Holzbraun seidenmatt
 GB Wood brown silk matt
 FR Brun bois satiné mat
 NL Houtbruin zijdemat
 IT Marrone legno opaco satinato
 ES Marrón madera mate satinado
 PT Castanho madeira mate sedoso
 DK Træbrun silkematt
 NO Trebrun silkematt
 SE Tråbrun sidenmatt
 FI Puunruskea silkimatta
 RU Древесно-коричневый шелковисто-матовый
 PL Brązowy w odcieniu drewna jedwabiście matowy
 CZ Dřevěná hnědá jemně matný
 HU Fa barna, fakóselymes
 SK Drevená hnedá hodvábne matný
 RO Maro lemnos satinat
 BG Дървеснокафяво коприненоматово
 SI Lesno-rjava svilenlo mat
 GR Καφέ ανοιχτό σατινέ
 TR Ahşap rengi ipeksi mat

2.

1.

16

42

L

65

3.

DE Sand matt
 GB Sand matt
 FR Sable mat
 NL Zandkleur mat
 IT Sabbia opaco
 ES Arena mate
 PT Areia mate
 DK Sand mat
 NO Sand matt
 SE Sandgul matt
 FI Hiekankeltainen matta
 RU Песочный матовый
 PL Piaskowożółty matowy
 CZ Písková žlutá matný
 HU Homokszínű, fénytelen
 SK Piesková žltá matný
 RO Galben-nisip mat
 BG Пясъчно матово
 SI Peščena mat
 GR Μουσαρόβι ματ
 TR Kum sarısı mat

+

DE Gelboliv matt
 GB Olive yellow matt
 FR Olive jaunâtre mat
 NL Geelolijf mat
 IT Oliva giallastro opaco
 ES Amarillo oliva mate
 PT Amarelo azeitona mate
 DK Olivengul mat
 NO Gul oliven matt
 SE Olivgul matt
 FI Kellertävä oliivi matta
 RU Оливково-жёлтый матовый
 PL Oliwkowożółty matowy
 CZ Žlutá olivová matný
 HU Olajsárga, fénytelen
 SK Olivovo žltá matný
 RO Galben măslinei mat
 BG Жълтеникавомаслинено матово
 SI Rumeno-olivna mat
 GR Λαδί κίτρινωλό ματ
 TR Zeytin sarısı mat

+

DE Bronzegrün matt
 GB Bronze green matt
 FR Vert bronze mat
 NL Bronsgroen mat
 IT Verde bronzo opaco
 ES Verde bronce mate
 PT Verde bronze mate
 DK Bronzegrøn mat
 NO Bronsegrønn matt
 SE Bronsgrön matt
 FI Pronssinvihreä matta
 RU Бронзово-зелёный матовый
 PL Brązowozielony matowy
 CZ Bronzová zelená matný
 HU Bronz zöld, fénytelen
 SK Bronzovo zelená matný
 RO Verde-bronz mat
 BG Бронзовозелено матово
 SI Bronasto-zelena mat
 GR Λαδί ματ
 TR Bakir yeşili mat

42

M

DE Gelboliv matt
 GB Olive yellow matt
 FR Olive jaunâtre mat
 NL Geelolijf mat
 IT Oliva giallastro opaco
 ES Amarillo oliva mate
 PT Amarelo azeitona mate
 DK Olivengul mat
 NO Gul oliven matt
 SE Olivgul matt
 FI Kellertävä oliivi matta
 RU Оливково-жёлтый матовый
 PL Oliwkowożółty matowy
 CZ Žlutá olivová matný
 HU Olajsárga, fénytelen
 SK Olivovo žltá matný
 RO Galben măslinei mat
 BG Жълтеникавомаслинено матово
 SI Rumeno-olivna mat
 GR Λαδί κίτρινωλό ματ
 TR Zeytin sarısı mat

20%

55

N

49

80%

DE Lichtgrün matt
 GB Light green matt
 FR Vert clair mat
 NL Lichtgroen mat
 IT Verde chiaro opaco
 ES Verde claro mate
 PT Verde claro mate
 DK Lysegrøn mat
 NO Lys grønn matt
 SE Ljusgrön matt
 FI Vaaleanvihreä matta
 RU Светло-зелёный матовый
 PL Rozświetlony zielony matowy
 CZ Světlá zelená matný
 HU Halványzöld, fénytelen
 SK Svetlo zelená matný
 RO Verde-deschis mat
 BG Лъчистозелено матово
 SI Svetlo-zelena mat
 GR Πράσινο ανοιχτό ματ
 TR Açık yeşil mat

+

DE Hellblau matt
 GB Light blue matt
 FR Bleu ciel mat
 NL Helblauw mat
 IT Blu chiaro opaco
 ES Azul claro mate
 PT Azul claro mate
 DK Lyseblå mat
 NO Lyseblå matt
 SE Ljusblå matt
 FI Vaaleansininen matta
 RU Голубой матовый
 PL Jasnoniebieski matowy
 CZ Světlá modrá matný
 HU Világoskék, fénytelen
 SK Svetlo modrá matný
 RO Albastru-deschis mat
 BG Светлосиньо матово
 SI Svetlo-modra mat
 GR Γαλάζιο ανοιχτό ματ
 TR Açık mavi mat

43

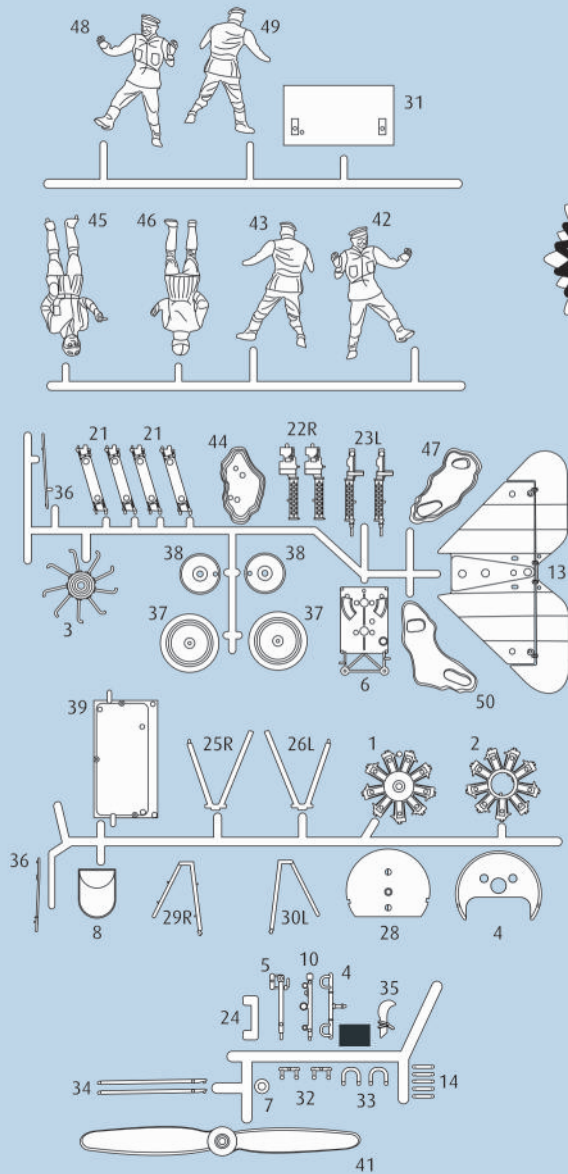
O

DE Mittelgrau matt
 GB Medium grey matt
 FR Gris moyen mat
 NL Mediumgrijs mat
 IT Grigio medio opaco
 ES Gris medio mate
 PT Cinzento médio mate
 DK Mellemgrå mat
 NO Medium grå matt
 SE Mellangrå matt
 FI Keskiharmaa matta
 RU Средний серый матовый
 PL Szary błękitny matowy
 CZ Středně šedá matný
 HU Középszürke, fénytelen
 SK Stredne sivá matný
 RO Gri mediu mat
 BG Средносиво матово
 SI Srednje-siva mat
 GR Γκρι μεσαίο ματ
 TR Gri mat

302

P

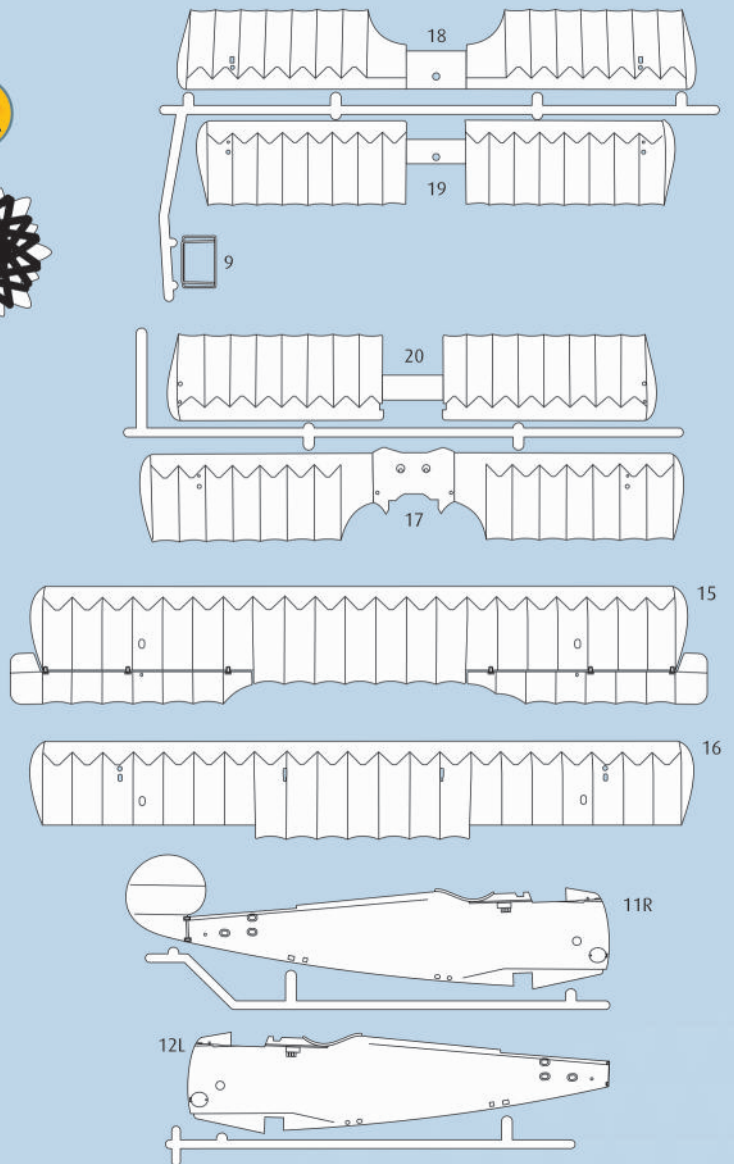
DE Schwarz seidenmatt
 GB Black silk matt
 FR Noir satiné mat
 NL Zwart zijdemat
 IT Nero opaco satinato
 ES Negro mate satinado
 PT Preto mate sedoso
 DK Sort silkematt
 NO Sort silkematt
 SE Svart sidenmatt
 FI Musta silkimatta
 RU Чёрный шелковисто-матовый
 PL Czarny jedwabiście matowy
 CZ Černá jemně matný
 HU Fekete, fakóselymes
 SK Čierna hodvábne matný
 RO Negru satinat
 BG Черно коприненоматово
 SI Črna svilenlo mat
 GR Μαύρο σατινέ
 TR Siyah ipeksi mat



☒ Nicht benötigte Teile
 ☒ Parts not used.
 ☒ Pièces non utilisées.
 ☒ Niet benodigde onderdelen.
 ☒ Parti non necessarie.
 ☒ Piezas no utilizadas.
 ☒ Peças não utilizadas.

☒ Dele der ikke skal bruges.
 ☒ Deler som ikke er nødvendige.
 ☒ Ej nødvendiga delar.
 ☒ Tarpeettomat osat.
 ☒ Неиспользуемые детали.
 ☒ Niepotrzebne części.
 ☒ Nepotřebné díly.

☒ Szükségtelen alkatrészek.
 ☒ Nepotrebne diely.
 ☒ Piese care nu sunt necesare.
 ☒ Неужижни детали.
 ☒ Niepotrebni deli.
 ☒ Μη χρησιμοποιούμενα μέρη.
 ☒ Gereklı olmayan parçalar.



Ersatzteile benötigt?

Kein Problem. Einfach den Revell-Service mit Angabe von Artikel- und Teilenummer kontaktieren. Entweder unter service@revell.de oder Revell GmbH, Abteilung X, Henschelstr. 20-30, 32257 Bünde.*

*Wir bitten um Verständnis, dass eine Gewährleistung nur bei aktuellen Artikeln, die im Zeitraum der letzten 24 Monate erworben wurden, übernommen werden kann. Mit der Ersatzteil-Bestellung können Kosten z.B. für Verpackung und Versand entstehen. Ob diese Kosten anfallen wird im Vorfeld schriftlich durch unseren Service mitgeteilt. Das Angebot kann dann angenommen oder abgelehnt werden. Unfrei eingesandte Ersatzteil-Bestellungen werden von uns nicht angenommen! Dieser Direktservice gilt für die Länder Deutschland, Benelux, Österreich, Frankreich, Großbritannien. Ersatzteil-Bestellungen aus den übrigen Ländern werden über die jeweiligen Distributeure abgewickelt. Bitte kontaktieren Sie Ihren Händler.

Besoin de pièces de rechange ?

Il vous suffit de contacter le service Revell et d'indiquer la référence de l'article et de la pièce. Soit en écrivant par mail à france@revell.de (uniquement pour la France) ou par courrier à Revell GmbH, Département X, Henschelstr. 20-30, D-32257 Bünde.*

*La garantie s'applique pour les articles présents au catalogue et achetés au cours des 24 derniers mois. Merci de votre compréhension. La commande de pièces de rechange peut donner lieu à des frais supplémentaires, par ex. pour l'emballage et le port. Notre service client vous en informera au préalable par écrit. Vous pourrez accepter ou refuser le devis. Nous n'acceptons pas les commandes de pièces de rechange envoyées sans affranchissement ! Ce service direct est valable pour les pays suivants : Allemagne, Benelux, Autriche, France, Grande-Bretagne. Les commandes de pièces en provenance d'autres pays sont traitées par les distributeurs correspondants. Veuillez contacter votre revendeur.

Need spare parts?

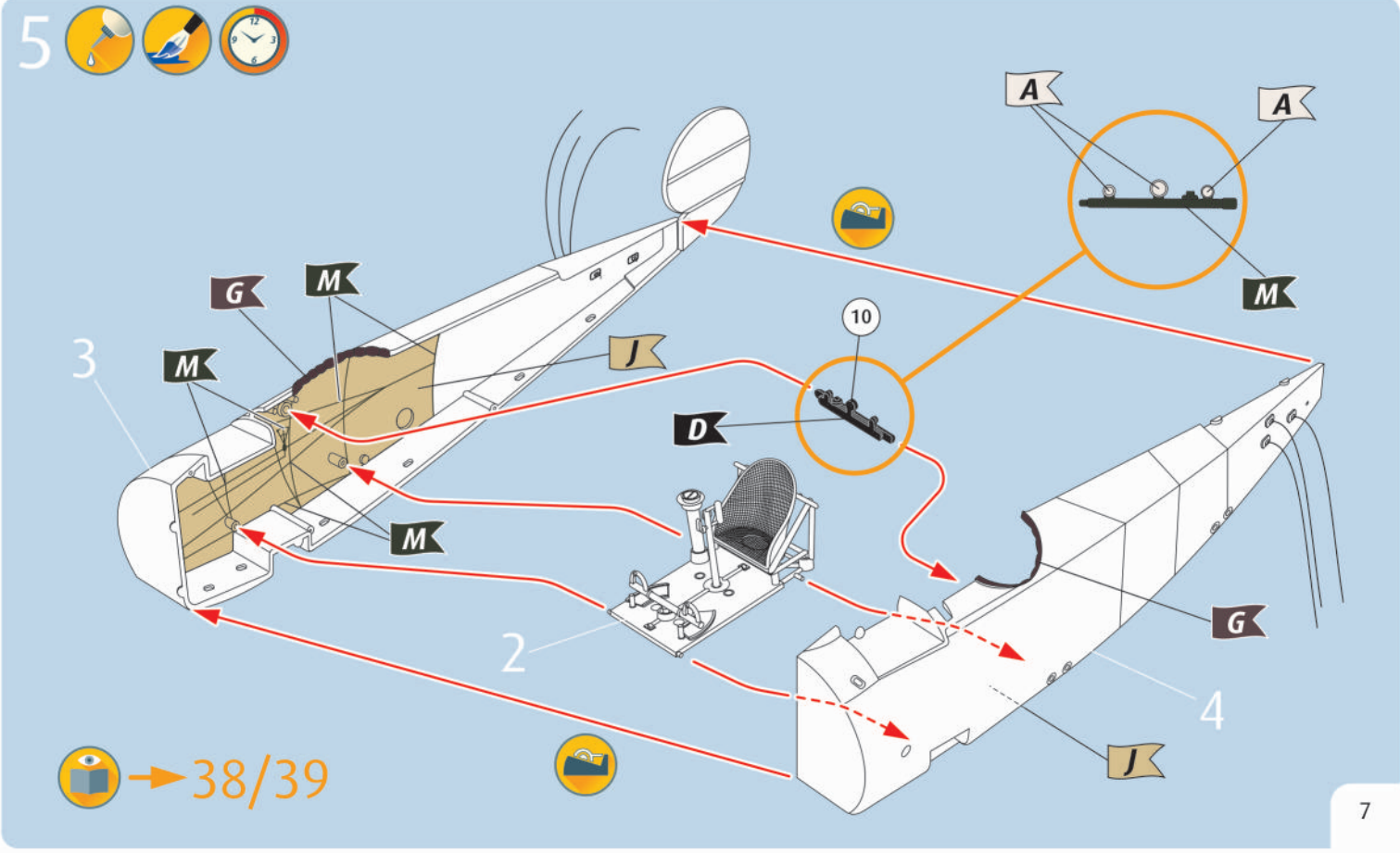
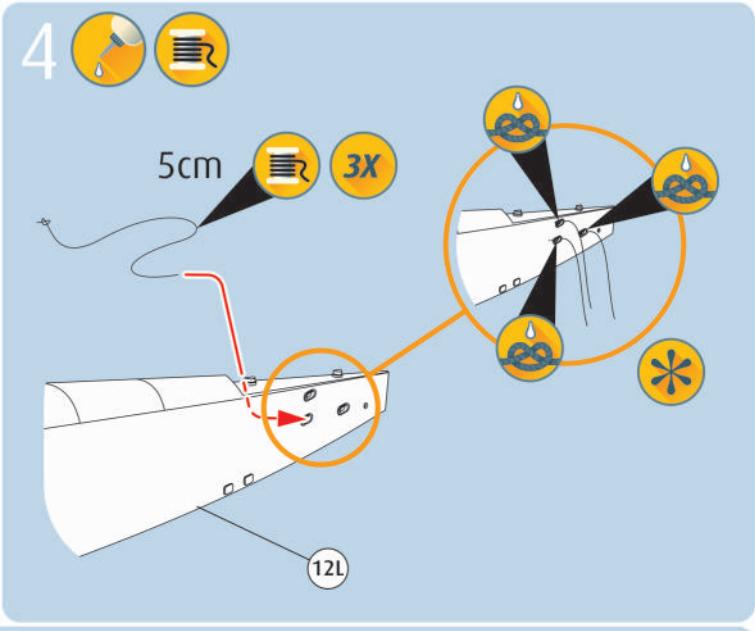
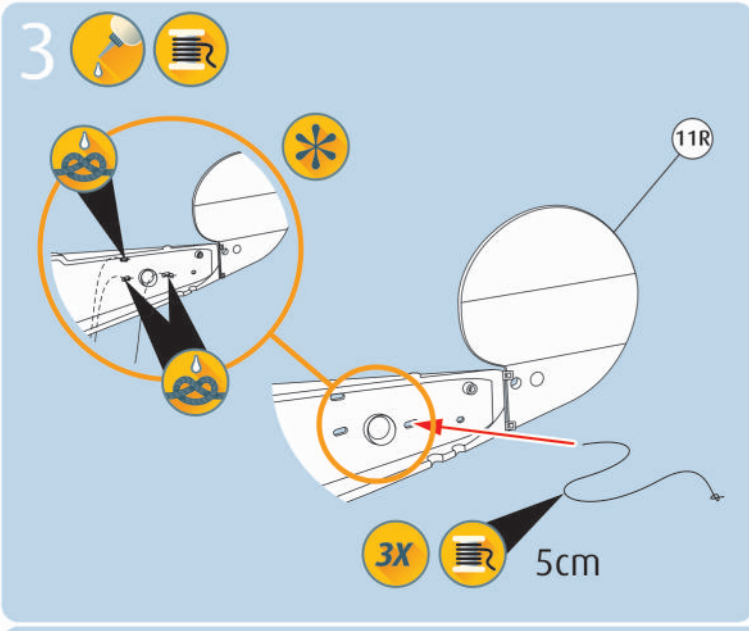
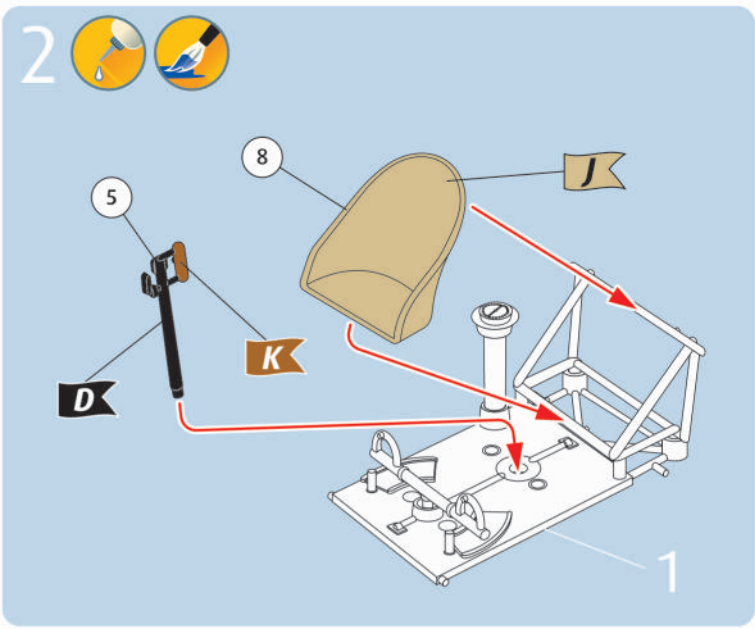
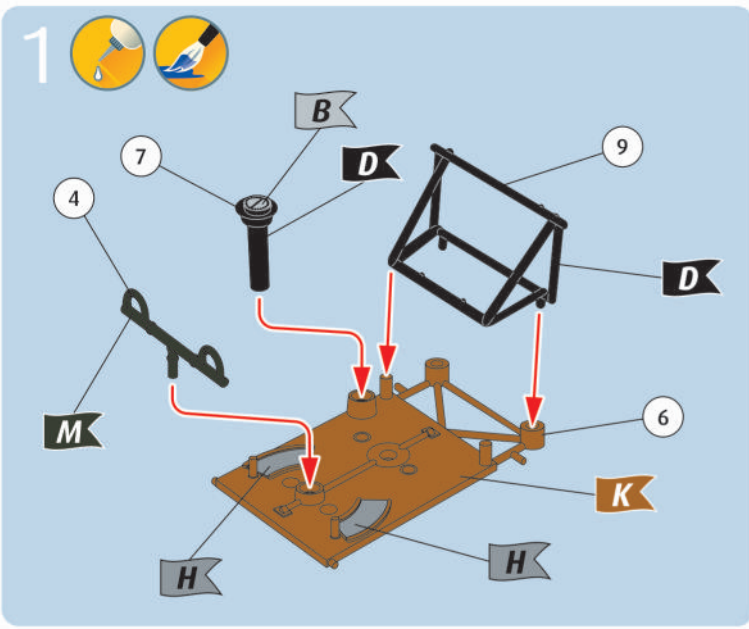
No problem. Contact Revell Service with the item number and part numbers you need: service@revell.de or Revell GmbH, Unit 10, Old Airfield Industrial Estate, Cheddington Lane, Tring, Herts, HP23 4QR, Great Britain.*

*We request your understanding that a warranty can only be accepted for current articles which have been purchased in the last 24 months. Orders for spare parts may also be subject to costs for packaging and shipping. You will be notified in advance by our Service department if such costs are incurred. The offer can then be accepted or rejected. We will not be able to process any postal requests unless correct postage has been applied to mailing! This direct service applies to the countries: Germany, Benelux, Austria, France, and the United Kingdom. Spare part orders from other countries are processed by the local distributors. Please contact your dealer.

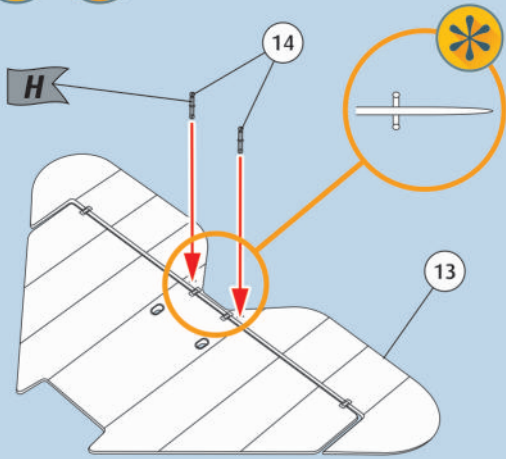
Hebt u reserveonderdelen nodig?

Geen probleem! Neem eenvoudig contact op met de klantenservice van Revell en geef ons het artikel- en onderdeelnummer door. U kunt ons bereiken op service@revell.de of per post: Revell GmbH, Afdeling X, Henschelstr. 20-30, 32257 Bünde.*

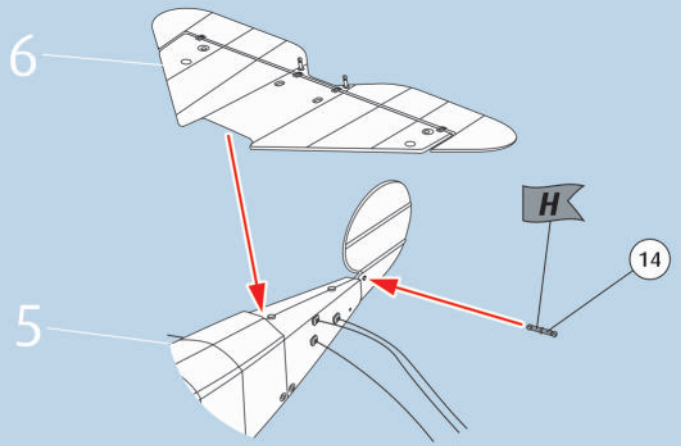
*Wij vragen uw begrip voor de omstandigheid, dat er alleen garantie kan worden geboden voor actuele artikelen, die in de afgelopen 24 maanden zijn gekocht. Met het bestellen van reserveonderdelen kunnen kosten gemoeid zijn, bijv. voor verpakking en verzending. U wordt vooraf schriftelijk door onze klantenservice op de hoogte gesteld als er kosten zouden ontstaan. Het aanbod kan dan worden aangenomen of afgewezen. Wij nemen geen ongefrankeerde bestellingen van reserveonderdelen aan! Deze rechtstreekse service wordt verleend in de landen Duitsland, de Benelux, Oostenrijk, Frankrijk en Groot-Brittannië. Bestellingen van reserveonderdelen in de overige landen worden afgewikkeld via de betreffende distributeurs. Neem hiervoor contact op met uw verkoper.



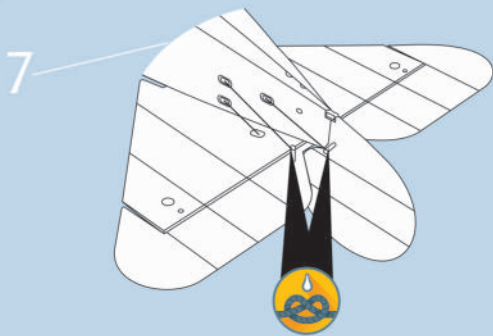
6



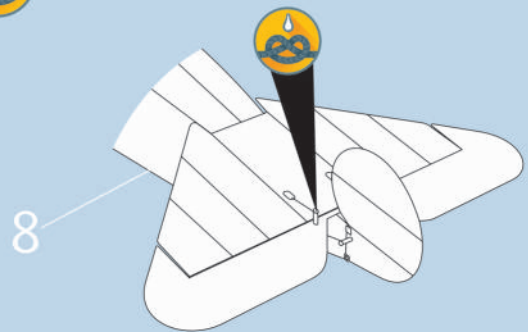
7



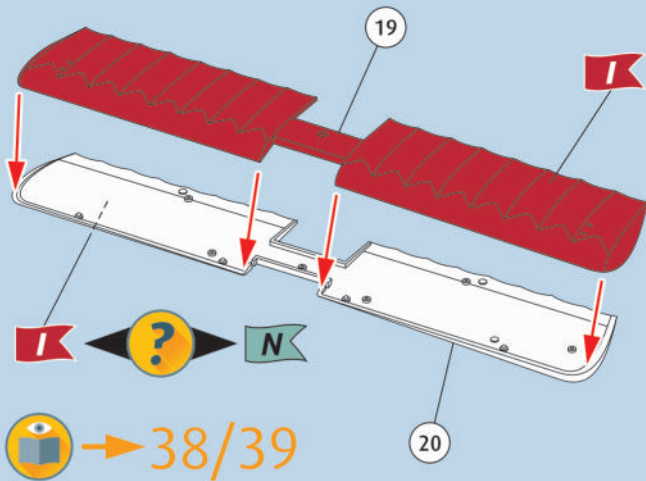
8



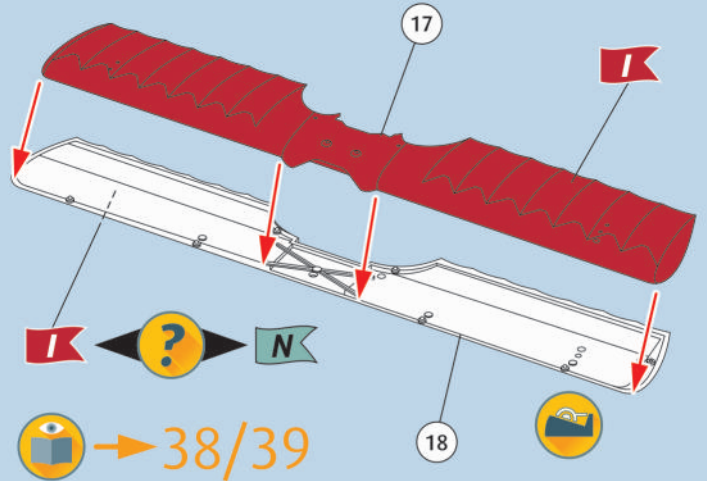
9



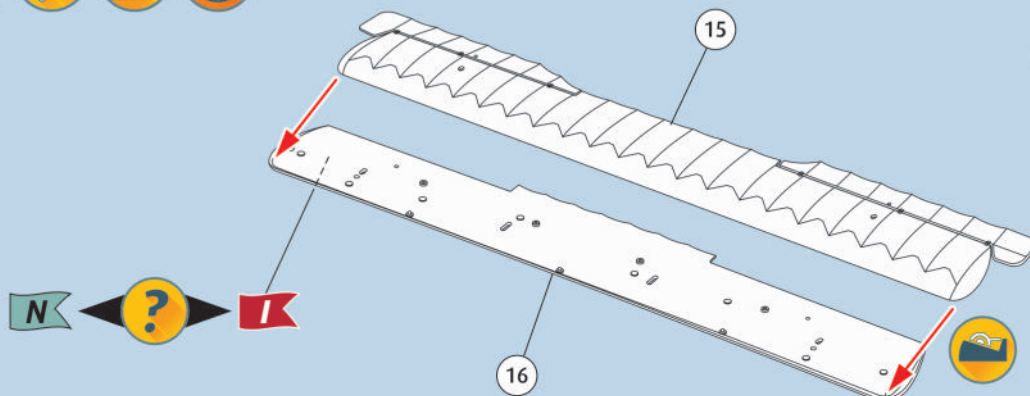
10



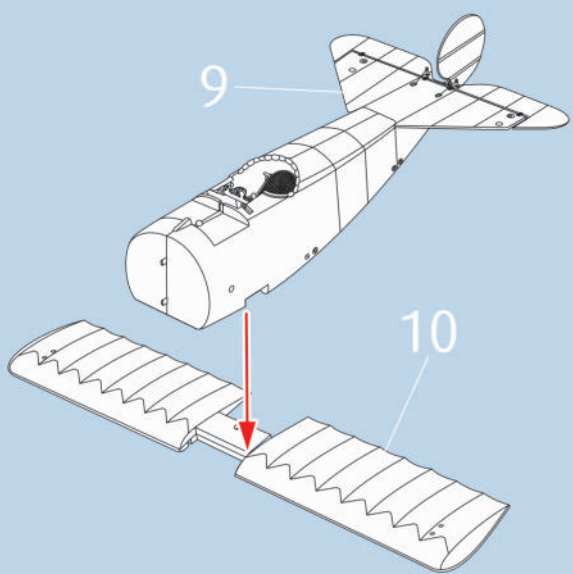
11



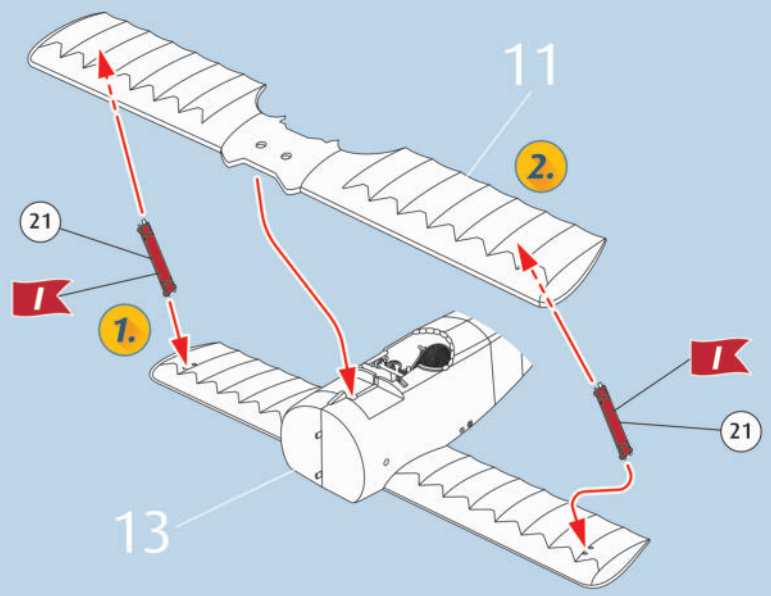
12



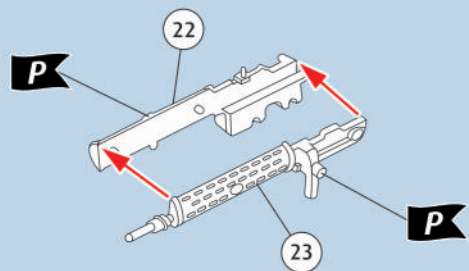
13  



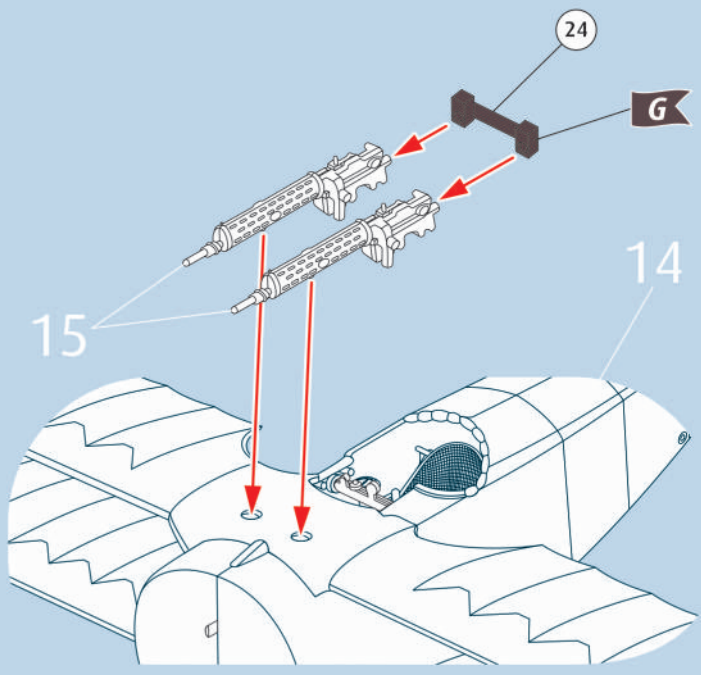
14   



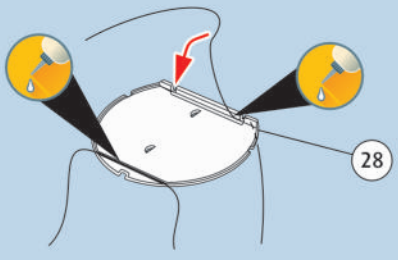
15   



16  

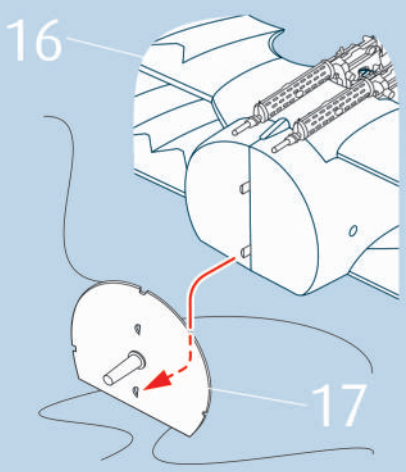


17  

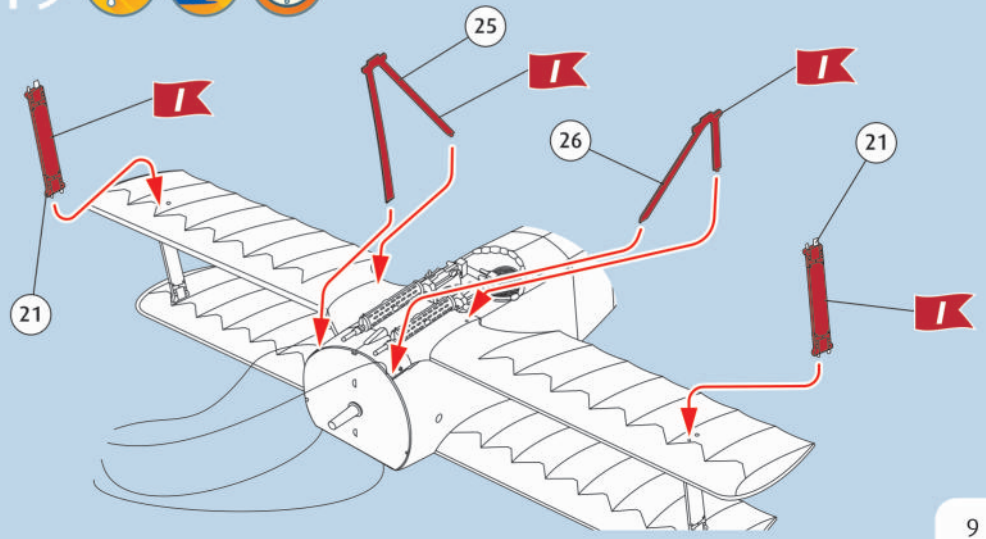


  16cm

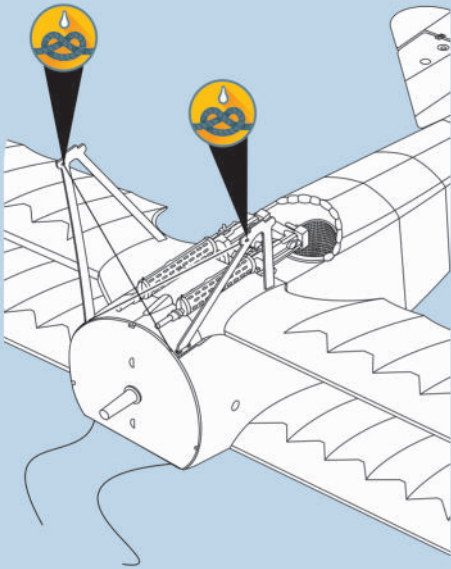
18 



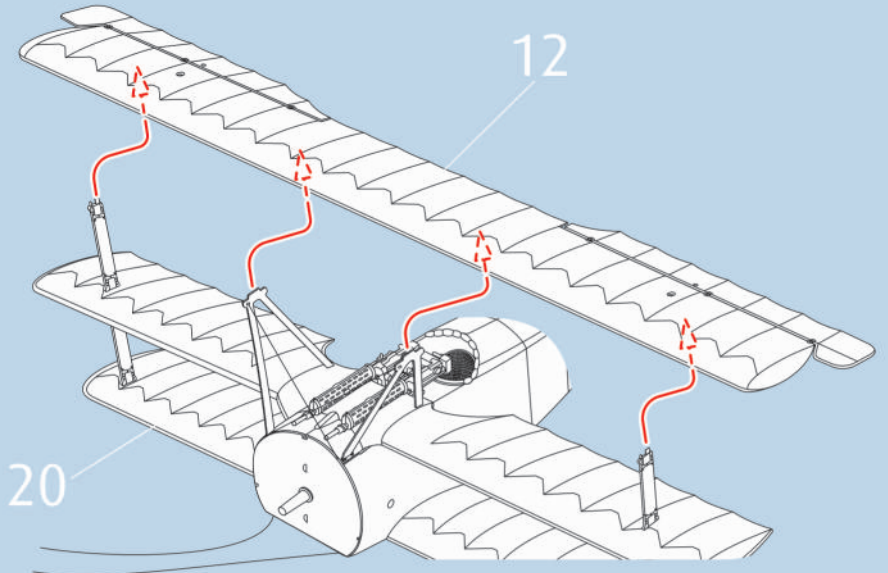
19   



20



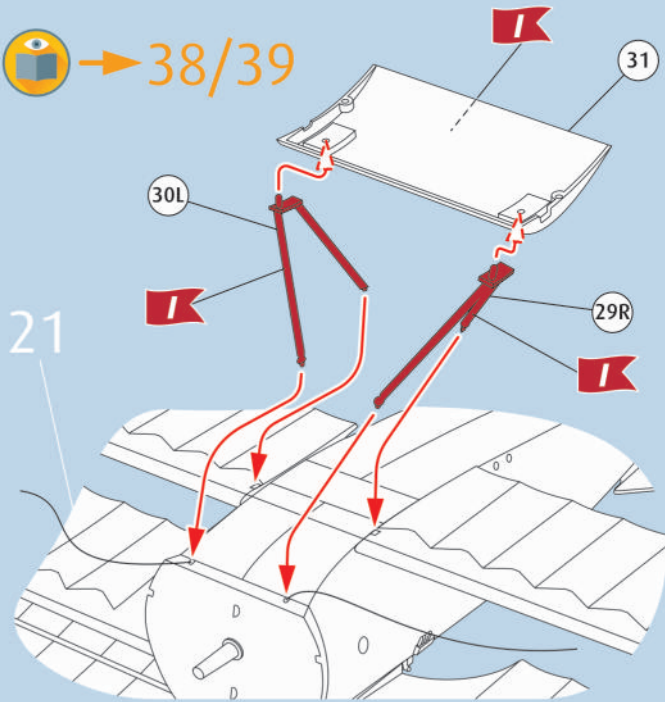
21



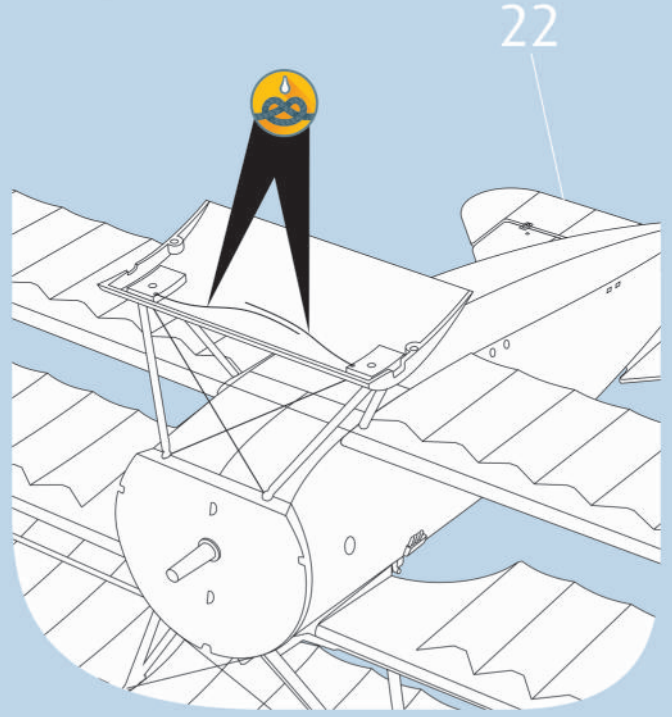
22



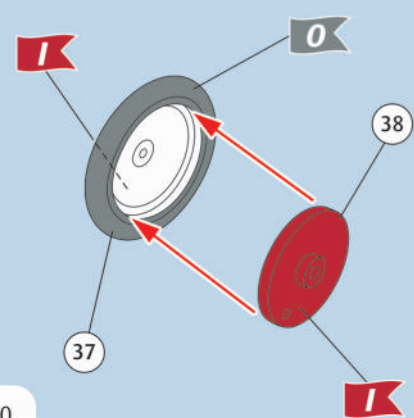
38/39



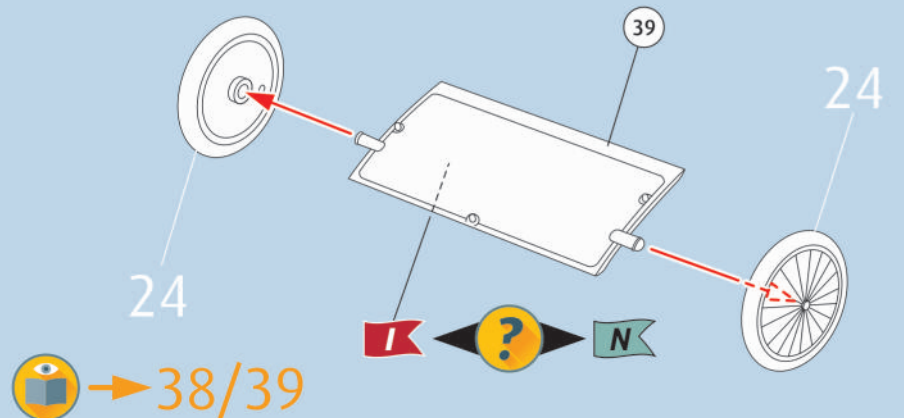
23

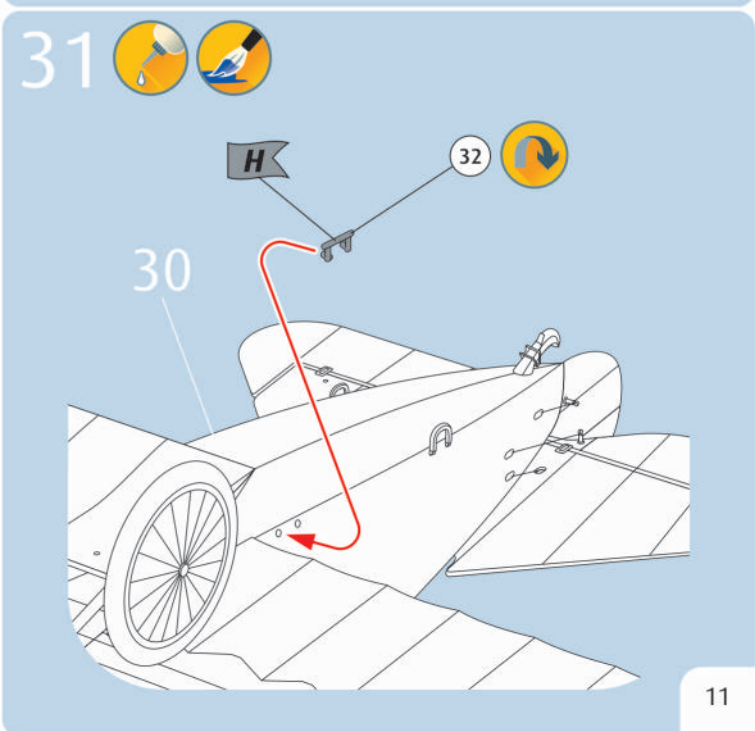
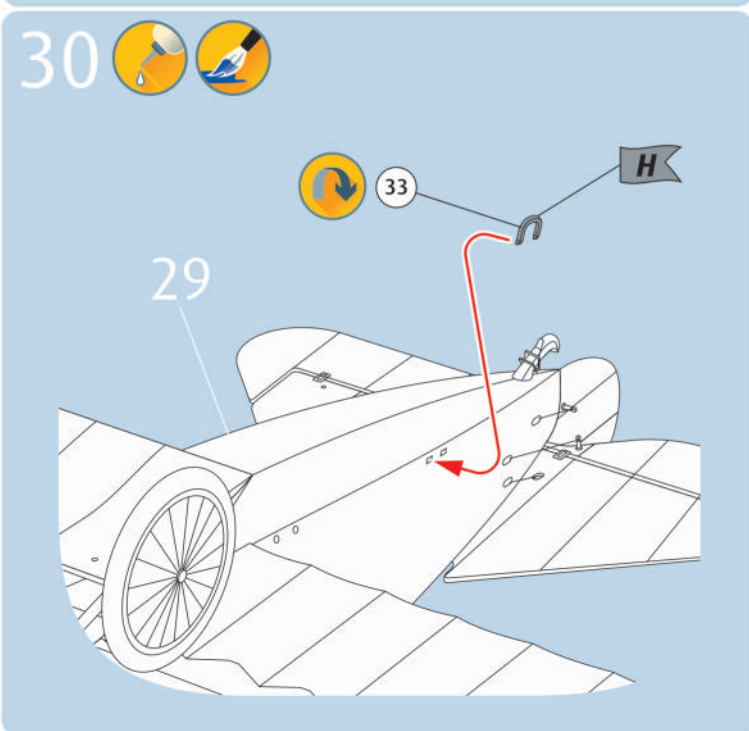
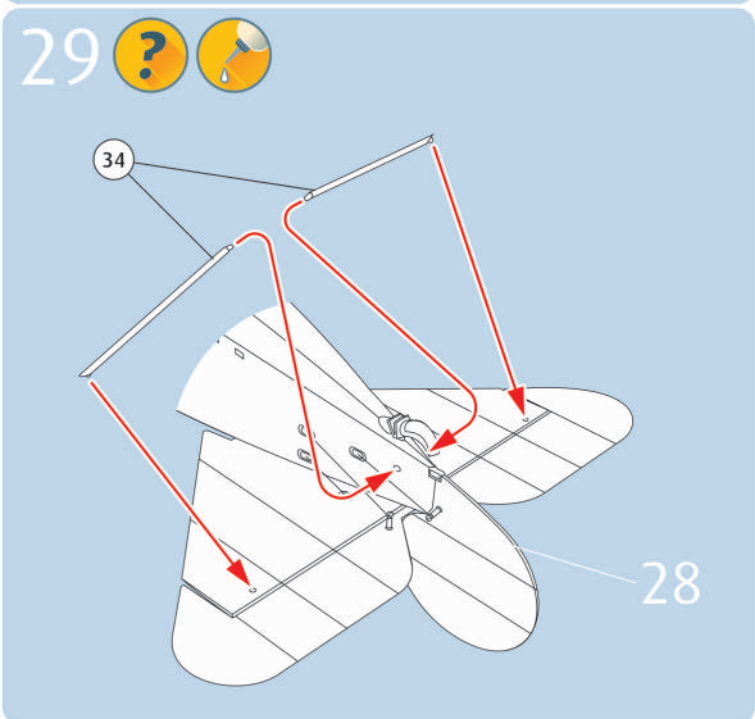
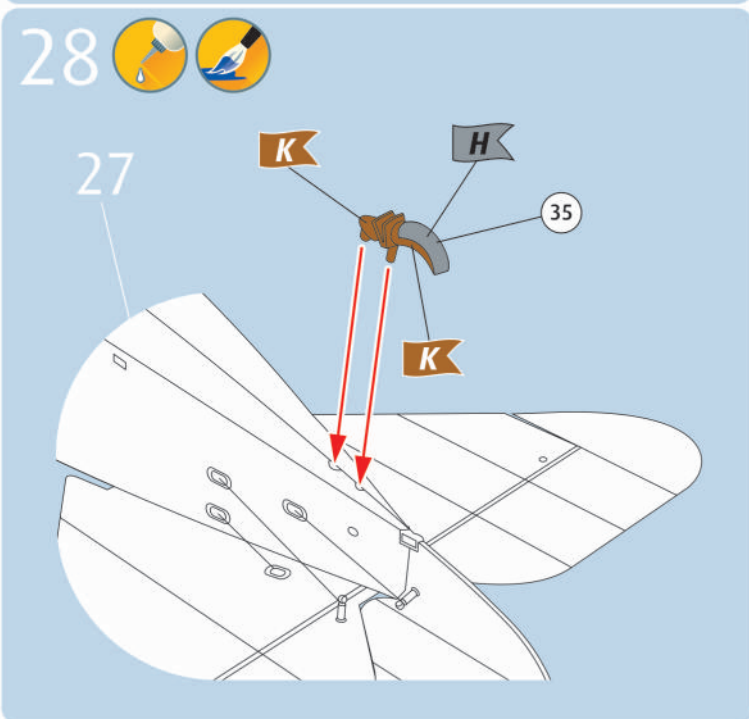
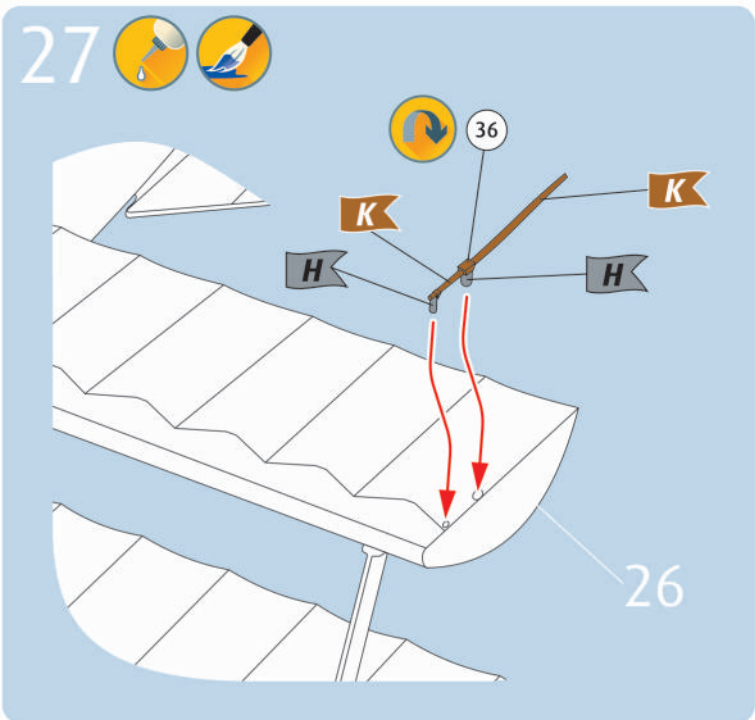
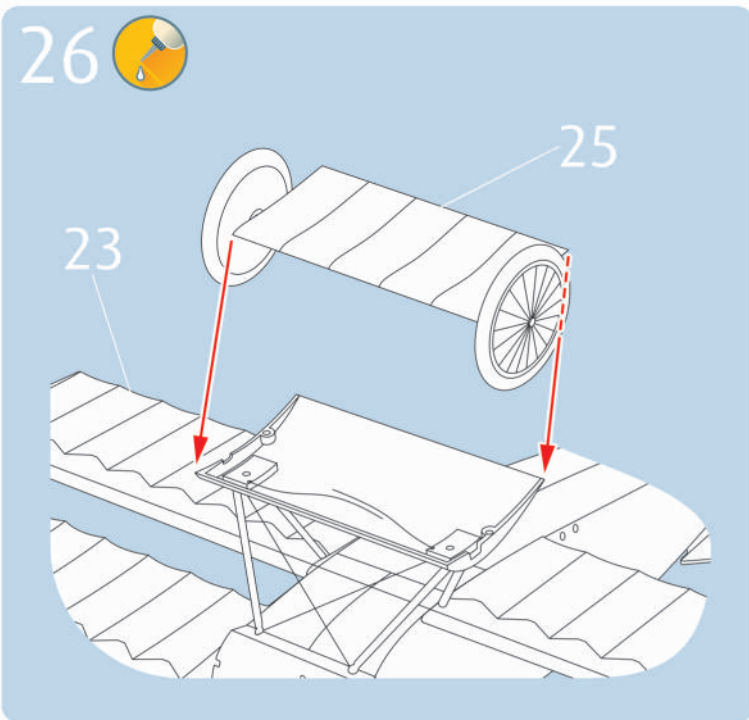


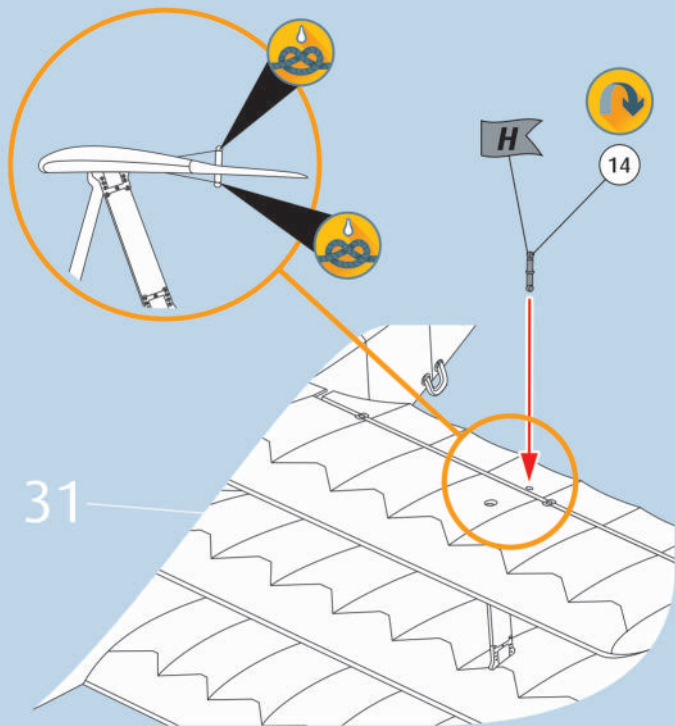
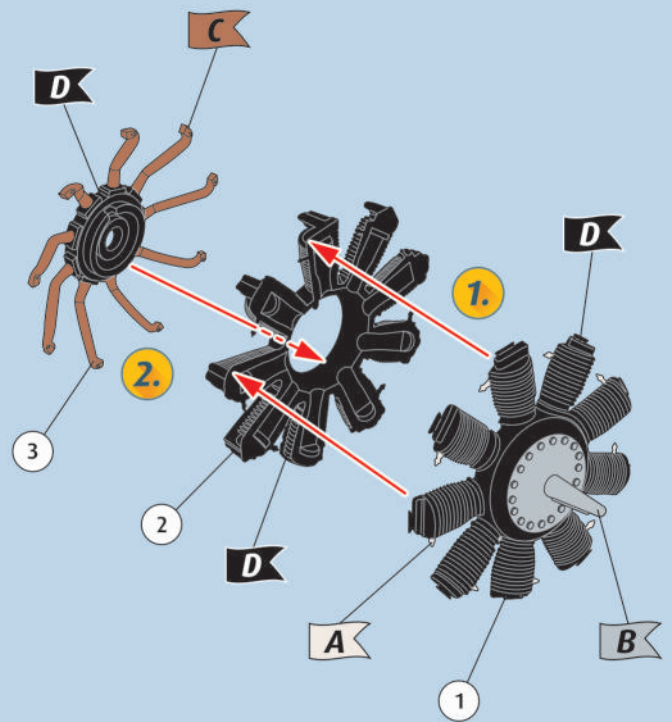
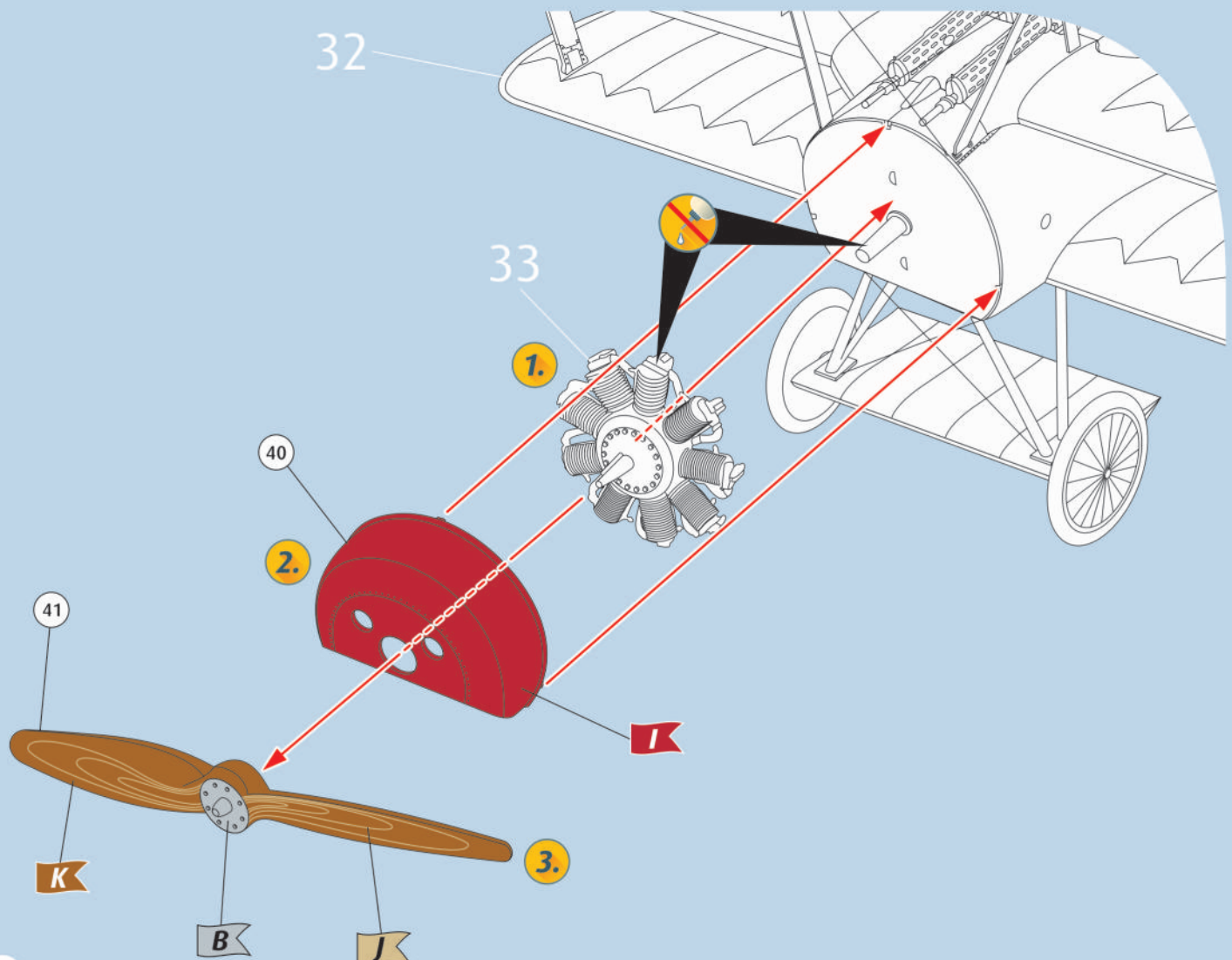
24



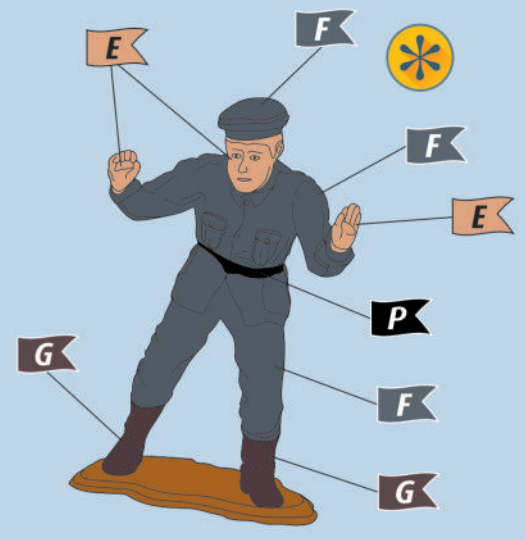
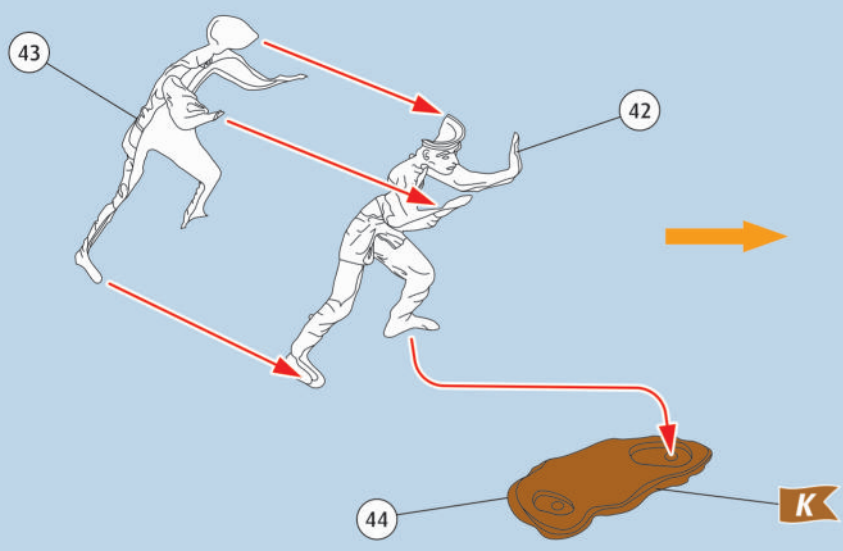
25



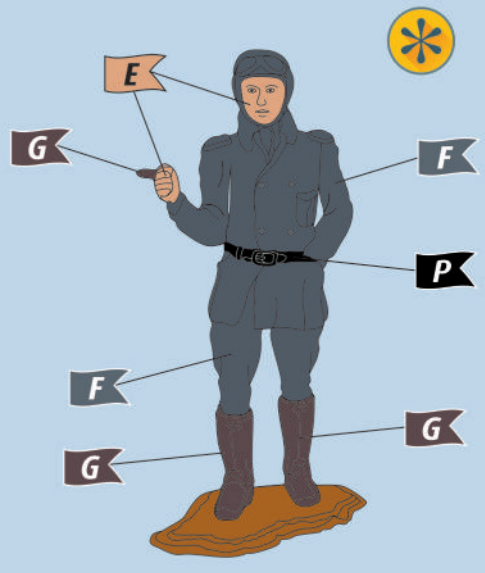
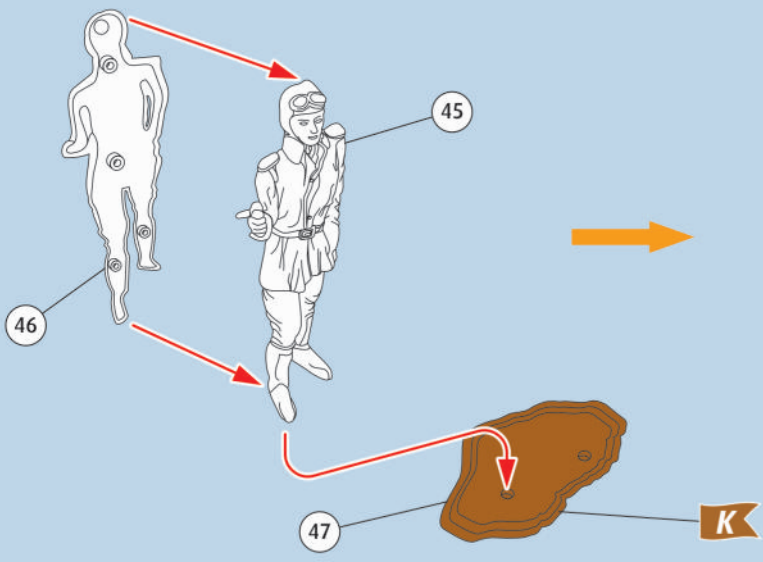


32   33  34  

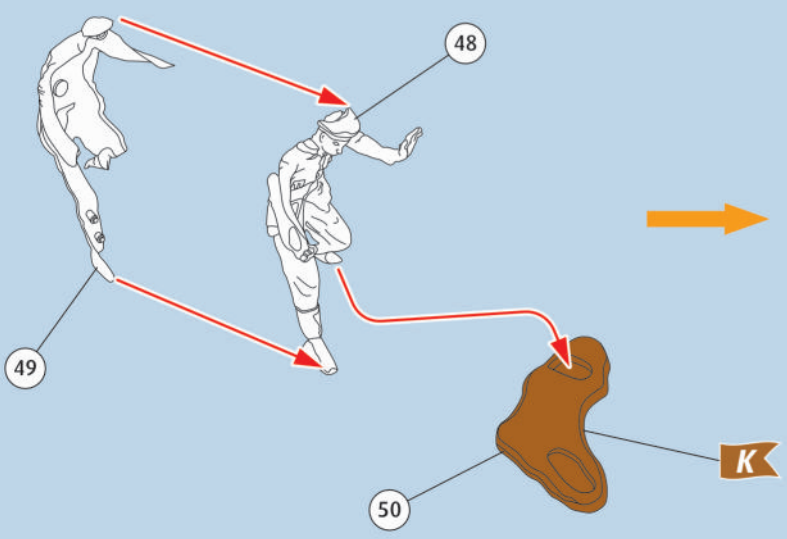
35



36

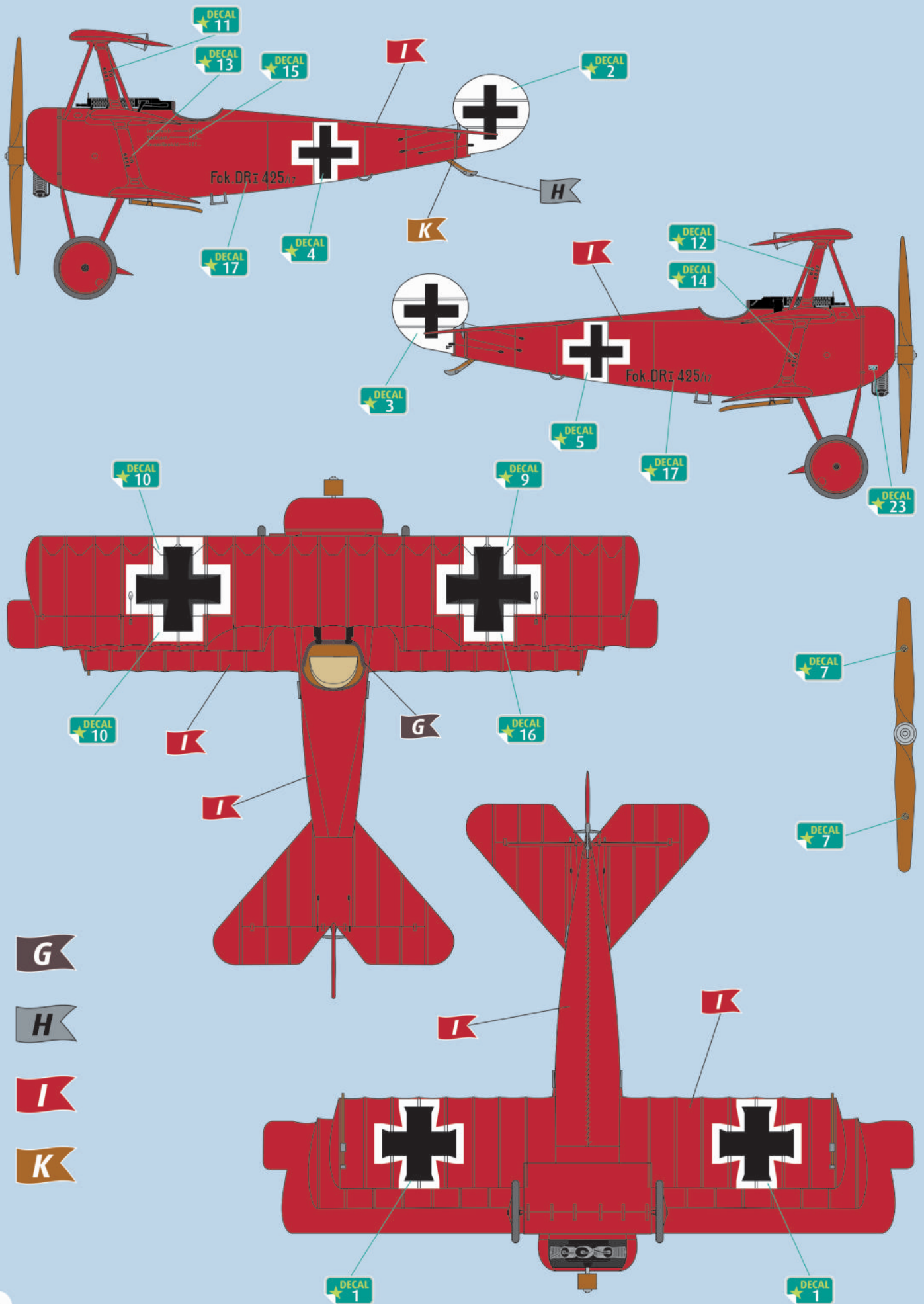


37

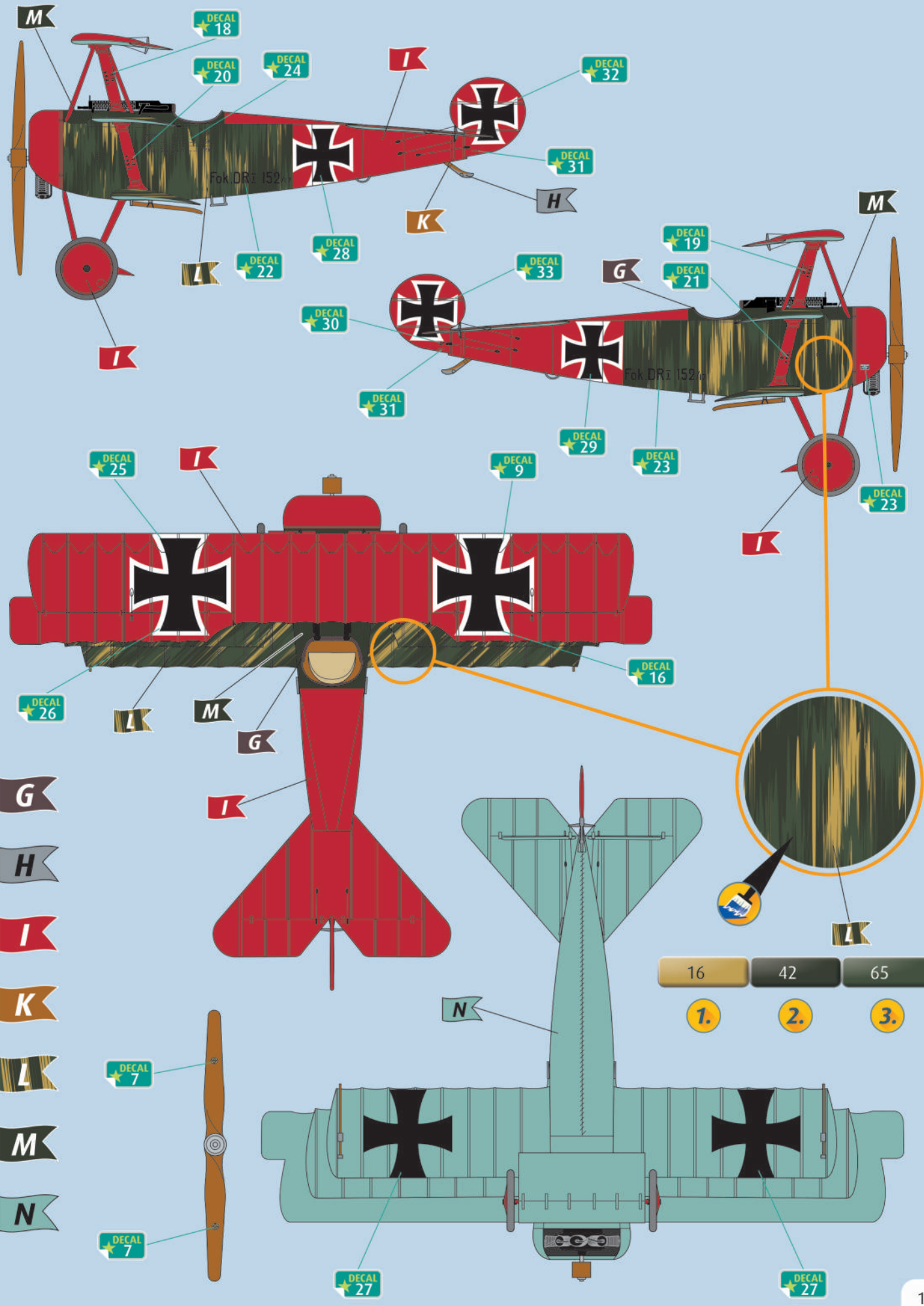




Fokker DR.I, number 2009, pilot: Manfred Freiherr von Richthofen, Cappy, period (interval): April 1918



Fokker DR.I, number 1864, pilot: Manfred Freiherr von Richthofen, Lechelle, period (interval): March 1918



- 
- 
- 
- 
- 
- 
- 

- | | | |
|----|----|----|
| 16 | 42 | 65 |
| 1. | 2. | 3. |

FOKKER DR.I

Manfred Freiherr von Richthofen und sein „fliegender Zirkus“ wird wohl für alle Zeiten untrennbar mit seinen leuchtend bunten Jagdflugzeugen in Verbindung gebracht werden, speziell mit der Fokker Dr.I. Als er am 21. April 1918 seinen roten Dreiecker Nr. 425/17 flog, wurde er auf geringer Höhe in ein Gefecht mit zwei Sopwith Camel der No.209 Squadron (209. Staffel) der RAF verwickelt. Während er eine der Camel verfolgte, setzte die andere Maschine, die von dem Kanadier Captain Arthur Roy Brown/DSC geflogen wurde, zur Verfolgung an und begann auf die Maschine von von Richthofen zu feuern. Von Richthofens Flugzeug geriet in die Nähe von australischen Bodentruppen, die ebenfalls das Feuer auf den Dreiecker eröffneten. Obwohl lange Zeit der Abschuss des Dreieckers Brown zugeschrieben wurde, wird immer noch um den Ausgangspunkt jener einzelnen Kugel gestritten, die von Richthofens Leben bei seiner Bruchlandung mit dem schwer beschädigten Dr.I ein Ende setzte. Obwohl er bei den Alliierten sehr gefürchtet wurde, war er bei allen Angehörigen der Kampftruppen als herausragende Führungspersönlichkeit und Pilot hoch angesehen. Zum Zeitpunkt seines Todes hatte er die unglaubliche Anzahl von 80 Abschüssen erreicht.

Der Fokker Dr.I Dreiecker entstand als schnelle Antwort auf zwei alliierte Jäger – die Nieuport Scout und, noch bedeutender, der extrem wendige Sopwith Dreiecker - die sich im Jahre 1917 anschickten, die Lufthoheit über deutsche Jagdflugzeuge zu erringen. Das deutsche Luftfahrtministerium („Flugzeugmeisterei“) bat mehrere Hersteller, diese beiden Typen zu kopieren. Anthony Fokker stattete daher von Richthofen und seiner Jasta 11 einen Besuch ab und sah auch die Sopwiths in Aktion. Nach seiner Rückkehr zu den Schweriner Werkstätten wies er seinen Chefkonstrukteur Reinhold Platz an, ein einsitziges Dreiecker-Jagdflugzeug zu konstruieren. Angetrieben werden sollte es von dem problemlos erhältlichen Le Rhône Umlaufmotor, wobei Fokker auch Zugriff auf den Motorenhersteller Oberursel hatte, der Kopien des Le Rhône-Motors herstellte. Platz wusste nur wenig über die Sopwith, so dass sein eigener Entwurf keine Kopie, sondern ein Original darstellte. Von Richthofens Jagdgeschwader I bei Courtrai erhielt im August 1917 zwei von vier Prototypen, die beide bei Kampfeinsätzen erfolgreich getestet wurden. 320 Serienmaschinen des Typs Dr.I wurden geordert und die ersten Mitte Oktober 1917 an das Jagdgeschwader I bei Courtrai geliefert. Schon bald machten sich jedoch katastrophale strukturbedingte Mängel bemerkbar, besonders im Bereich der oberen Tragflächen, die Todesfälle verursachten. Von Richthofen ordnete eine Überprüfung an, die ergab, dass die Ursache in schlechter handwerklicher Ausführung und mangelnder Qualitätskontrolle während des Produktionsprozesses lag. Diese Missstände wurden behoben und die Dr.I wurde zum von vielen hochrangigen Piloten bevorzugten Jagdflugzeug. Während der letzten Monate des ersten Weltkriegs wurden mit diesem Typ noch beeindruckende Kampferfolge erzielt. Diesem Bausatz liegen zusätzliche Markierungen für den farbenfrohen Dreiecker bei, der von Leutnant August Raben der Jasta 11 im Jahr 1918 geflogen wurde. Bereits Ende 1917 war die Dr.I veraltet und die neue Fokker D.VII von Manfred von Richthofen und anderen sehnsüchtig erwartet worden. Die Dr.I wurde üblicherweise von einem 110 PS starken Le Rhône- oder dem vergleichbaren 110 PS starken Oberursel UR.II Umlaufmotor angetrieben und erreichte eine Höchstgeschwindigkeit von etwa 164 km/h (102 mph) auf 3.962m (13.000 ft.) Höhe. Bewaffnung: 2 starre 7,92mm Spandau-Maschinengewehre. Spannweite (oberste Tragfläche): 7,19m (23ft. 7 in.), Länge: 5,77m (18ft. 11 in.), Höhe: 2,95m (9ft. 8 in.)

Manfred Freiherr von Richthofen and his 'Flying Circus' will forever be associated with his brightly coloured fighters and especially the Fokker DR.1s. On 21 April 1918 he was flying his all red Triplane, No. 425/17, and became involved in a low level combat with two RAF Sopwith Camels of No.209 Squadron, RAF. While pursuing one of the Camels, the other one, flown by a Canadian, Captain Arthur Roy Brown, DSC, started chasing and firing at Richthofen's machine, which came very close to Australian ground troops, who also opened fire on the Triplane. Although Brown has long been credited with shooting down the Triplane, controversy still surrounds the source of the single bullet which ended Richthofen's life as he crash landed his stricken Dr.I. Much feared by the allies, von Richthofen was highly respected by all combatants as a superb leader and pilot, achieving an incredible 80 victories by the time he died.

The Fokker Dr.I Triplane was developed as a rapid response to two allied fighters which were gaining air superiority over German fighters by 1917; these were the Nieuport Scout and, more importantly, the exceptionally manoeuvrable Sopwith Triplane. The German Air Ministry (Flugzeugmeisterei) asked several manufacturers to copy these two types; Anthony Fokker visited Richthofen and his Jasta 11 and also saw the Sopwiths in action. He returned to the Schwerin works and told his chief designer, Reinhold Platz, to design a single seat triplane fighter, to be powered by the readily available Le Rhône rotary engine. Fokker also had control of the engine manufacturer Oberursel, which was producing copies of the Le Rhône engine; Platz had little knowledge of the Sopwith and his own design was completely original. Two of the four prototypes were delivered to von Richthofen's Jagdgeschwader I at Courtrai in August 1917 and both were successfully flown in combat. 320 production DR.1s were ordered, with the first deliveries to Jagdgeschwader I in mid October 1917. Soon afterwards, there were some catastrophic structural failures, mainly of the upper wings, which caused fatalities; von Richthofen ordered investigations, which found that poor workmanship and lack of inspection during manufacture were to blame. These problems were cured and the Dr.I became the type favoured by many leading pilots; it went on to achieve an impressive combat record for the remaining months of the First World War. Optional markings are included for the brightly coloured Triplane flown by Leutnant August Raben of Jasta 11 in 1918. By the end of 1917 the Dr.I was being outclassed and even before his death, Manfred von Richthofen and others were eagerly awaiting the new Fokker D.VII. Usually powered by the 110 h.p. Le Rhône or similar 110 h.p. Oberursel UR.II rotary engine, the Dr.I had a maximum speed of about 164km/h (102mph) at 3,962m (13,000ft.) Armament: two fixed 7.92mm Spandau machine guns. Wing span (top wing): 7.19m (23ft 7in.) Length: 5.77m (18ft 11in.) Height: 2.95m (9ft 8in.)