

F 111-A

AARDVARK

Stock No.40

Form No. 099-8840

Grumman (General Dynamics) F-111A

Historique Grumman (General Dynamics) F-111A

The original F-111A first flew in December of 1964 and has the distinction of being the first mass produced aircraft to incorporate variable geometry (VG) wings or "swing wings". The original intention was that the F-111 was to be a plane for all purposes for use by the Navy and Air Force. Reality altered this plan and the plane has taken on the role of bombing and ground attack missions for the Air Force as opposed to a multi-service fighter.

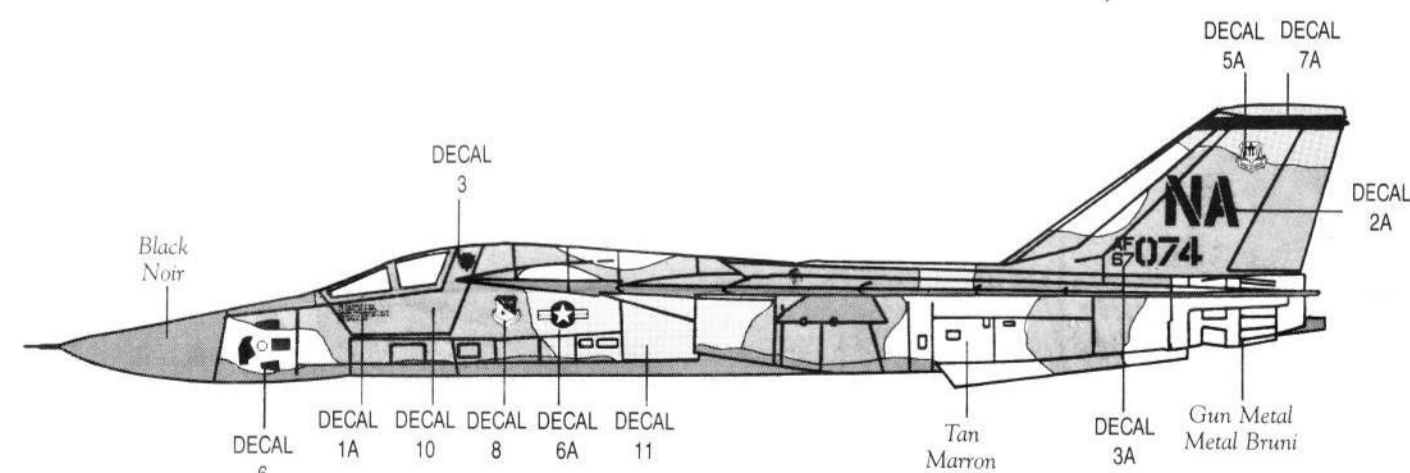
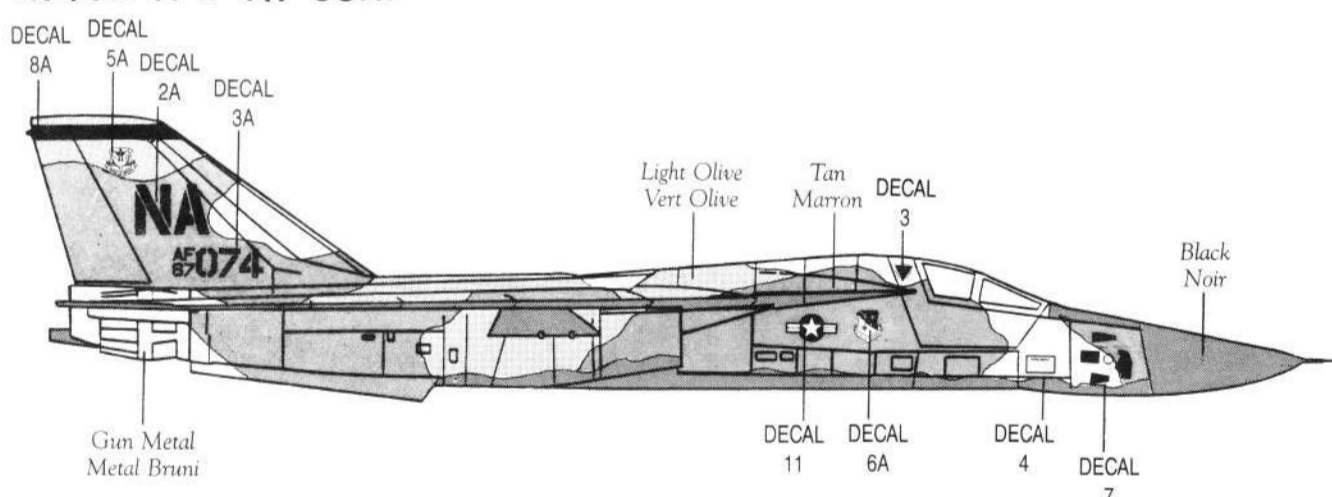
The plane also features side-by-side seating for pilot and copilot/navigator as opposed to the tandem seating of today's modern fighters. The F-111 "Aardvark" has had a tough evolution, both in the political arena as well as in the development and refinement of its hardware and electronic gear. Today it has finally lived up to its full potential and is a versatile airborne weapons platform, being able to fly farther and at higher altitude, as fast as any plane in the U.S. inventory. It is this combination of abilities that make it unique.

Le F-111A d'origine a volé pour la première fois en décembre 1964, et a la particularité d'être le premier appareil fabriqué en masse à incorporer des ailes à géométrie variable (GV) ou ailes balanciers. L'intention initiale était que le F-111 devait être un avion pour tout emploi au sein de la Marine et de l'Armée de l'Air. En réalité, ce plan a été changé et l'avion a assuré des missions de bombardier et d'attaque au sol pour l'Armée de l'Air plutôt que celles d'un bombardier multiservice.

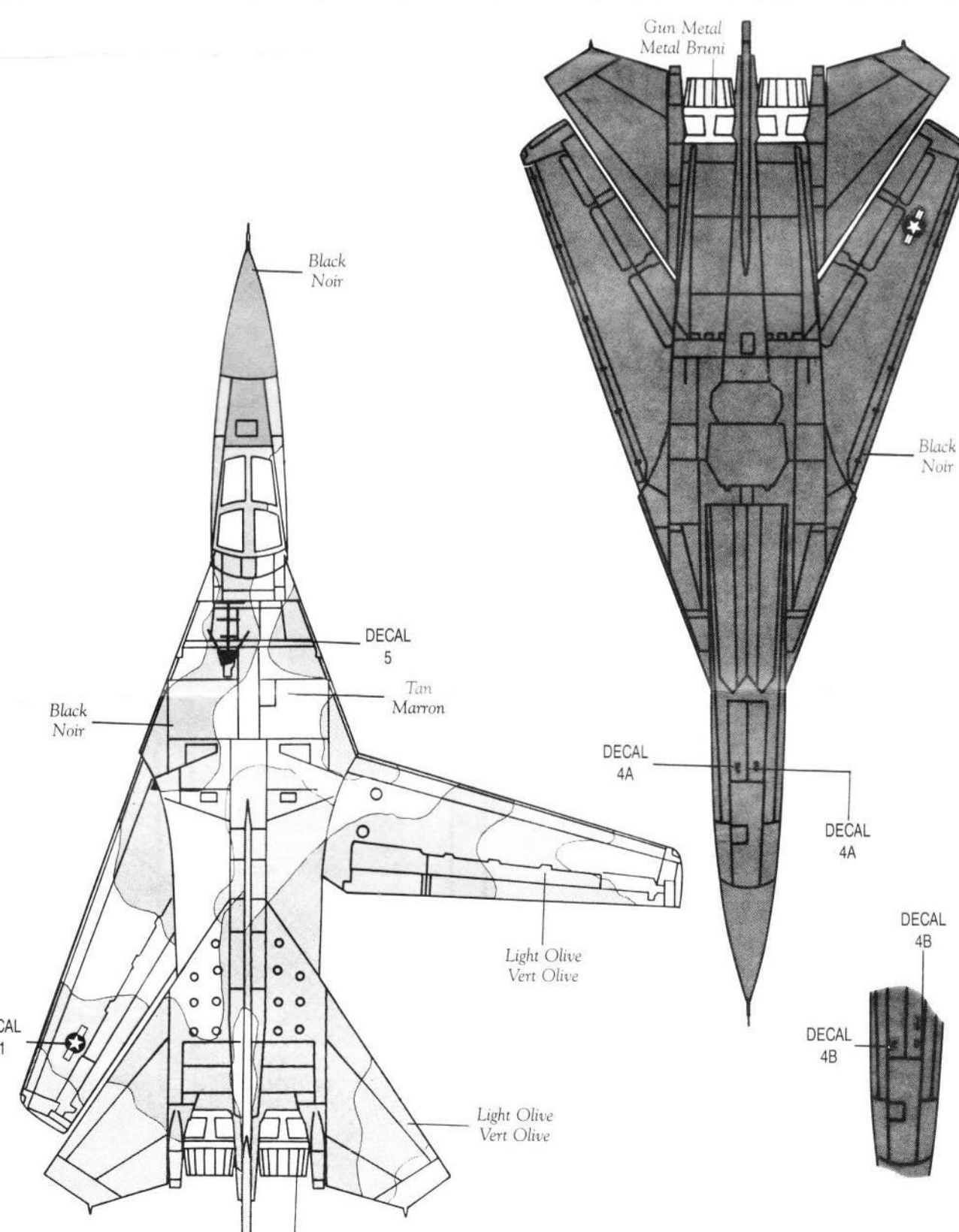
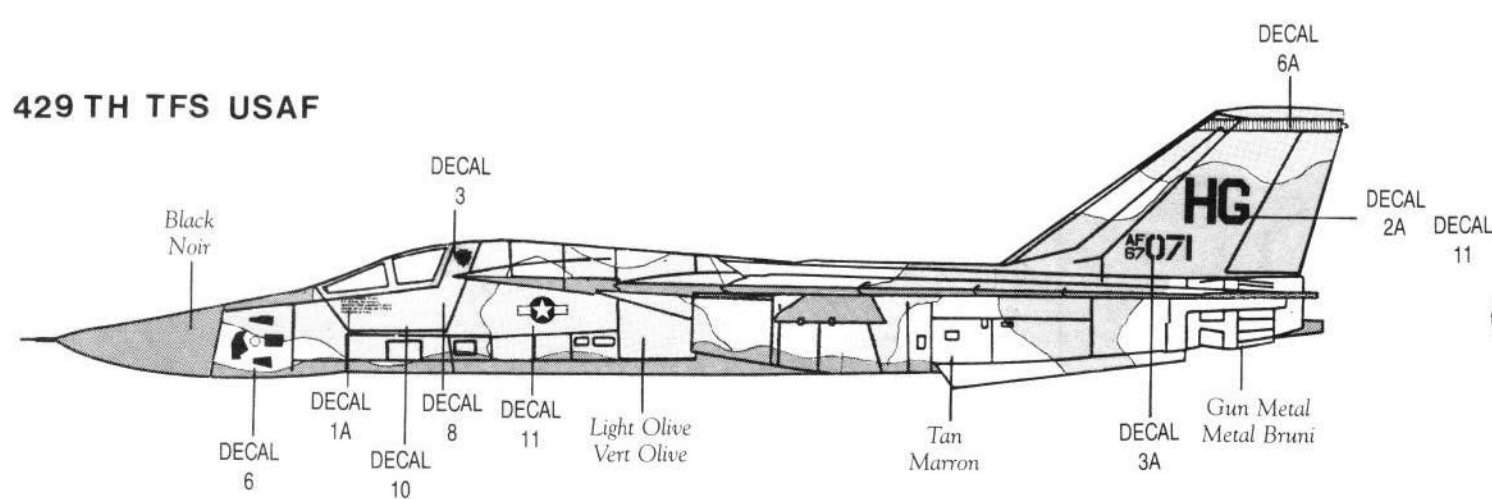
L'appareil comprend aussi des sièges côte à côte pour le pilote et le co-pilote, en comparaison des sièges tandem des bombardiers modernes actuels. Le Aardvark F-111 a subi une rude évolution, aussi bien dans l'arène politique que dans le développement et le perfectionnement de son matériel et de son train électrique. A l'heure actuelle il s'est enfin montré à la hauteur de sa capacité maximum et il est une plate-forme versatile d'armes aéroportées, capable de voler plus loin et à plus haute altitude, aussi vite que n'importe quel appareil du stock des Etats-Unis. C'est cette combinaison de possibilités qui le rend unique.

11. DECAL PLACEMENT

474 TH TFW TH USAF



429 TH TFS USAF

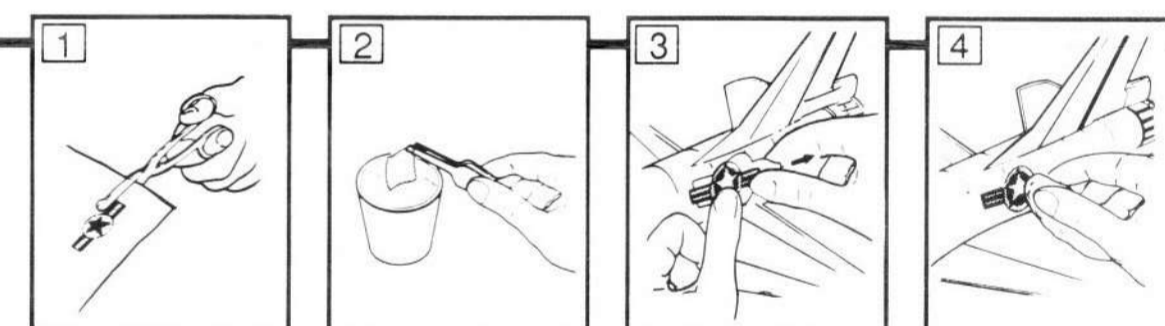


STEPS TO FOLLOW IN ATTACHING THE DECALS PROPERLY.

A) Cut out the subject you have chosen, being very careful to clip along its outlines so as not to leave any ragged edges. B) Soak it for a few seconds in warm water. C) Carefully separate it from its backing. D) Place the decal on the model. Remove all drops of water with a dry cloth. Any air bubbles which may have formed can be removed by gently squeezing them out to the edges of the decal.

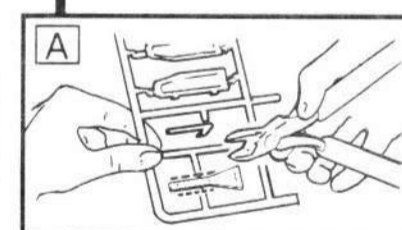
ETAPES A SUIVRE POUR LA POSE CORRECTE DE DECALCOMANIES

A) Découper le sujet choisi en veillant à bien suivre le contour extérieur pour ne pas laisser de bords mal finis. B) Le tremper pendant quelques secondes dans de l'eau tiède. C) Le détacher avec soin du support. D) Placer les décalcomanies sur le modèle réduit. Enlever toutes les gouttes d'eau avec un chiffon sec. On peut éliminer toutes les bulles d'air qui ont pu se former en appuyant doucement et en chassant l'air par les bords du décalcomanie.



WARNING

Before starting to assemble the model, carefully examine the various assembly steps indicated in the directions. A) Carefully remove the parts from the sprues using a hobby knife or clippers. B) Eliminate any burrs, check the fit of each piece before cementing in place. Before assembly, paint any internal parts of the model or parts which are difficult to get at once assembly has been made. Always follow the assembly order indicated on the sheet and, in the case of alternative parts which make it possible to obtain different versions, always choose the version you prefer before assembly.



ADVERTISSEMENT

Avant d'entreprendre le montage du modèle réduit, toujours étudier attentivement les différentes étapes du montage indiquées dans les croquis. Enlever soigneusement les pièces de leur support en utilisant une lame de rasoir. B) Ebarber soigneusement, vérifier, avant de les coller, l'ajustement de toutes les pièces. Peindre, avant le montage, toutes les pièces internes du modèle ou les parties difficiles à atteindre une fois le montage exécuté. Toujours suivre l'ordre de montage indiqué sur les tableaux et, dans le cas de choix de pièces donnant la possibilité d'obtenir différentes versions, toujours choisir la version que l'on préfère avant de procéder au montage.

