



Dassault MIRAGE 2000D

Die Mirage 2000D ist eine zweisitzige Mehrzweck-Allwettervariante des einsitzigen Abfangjägers Mirage 2000, welche 1990 aus dem Atomwaffenträger Mirage 2000N abgeleitet wurde. Die erste Maschine aus der Produktion startete Anfang 1993 zu ihrem Jungfernflug. D steht für „Diversifié“. Die Maschine ist auch für den Einsatz als Jagdbomber zur Bodenunterstützung ausgelegt. Bis 2001 wurden 86 Maschinen ausgeliefert.

Die Tragflächen sind mit Vorflügeln und kombinierten Höhen- und Querrudern ausgestattet. Die Maschine ist für den Einsatz von Luft-Luft-Raketen und Marschflugkörpern, Behältern mit Revolverkanonen aber auch ferngelenkten und ungesteuerten Bomben und Raketen ausgelegt. Mit unterschiedlichen Außenlastbehältern kann die Mirage 2000 auch Zielmarkierungs- und Aufklärungsaufgaben erfüllen. Neben dem internen automatischen Selbstverteidigungssystem ICMS 2 können zusätzlich Störbehälter als Außenlast eingesetzt werden. 2001 und 2009 wurden die Maschinen der Versionen 2000D-R1 und 2000D-R2 mit erweiterten Bewaffnungsmöglichkeiten modernisiert. Der Pilot sitzt vorn. Hinter ihm arbeitet der Navigator und Waffenoffizier. Mirage 2000D wurden über dem früheren Jugoslawien, in Afghanistan, Libyen und Mali eingesetzt.

Technische Daten:

Besatzung: 2
 Länge: 14,55 m
 Höhe: 5,15 m
 Spannweite: 9,13 m
 Flügelfläche: 41 qm
 Triebwerk: SNECMA M53-P2
 Schubkraft: 64 kN, mit Nachbrenner 95,1 kN
 Höchstgeschwindigkeit: 2.338 km/h in 11 km Höhe
 Reisegeschwindigkeit: 1.120 km/h in 11 km Höhe
 Langsamflug: 185 km/h
 Steigrate max.: 285 m/s
 Leermasse: 7.600 kg
 Startmasse max.: 17.000 kg
 Treibstoffvorrat intern: 3.200 kg
 Reichweite: 1.480 km bis 3.340 km (Überführung)
 Dienstgipfelhöhe: 18.000 m
 Bewaffnung: max. 6,3 t an 9 Pylonen
 Elektronik: Antelope 50 Geländeverfolgungsradar,
 ULISS 52P GPS-Navigationsgerät

Dassault MIRAGE 2000D

The Mirage 2000D is a two-seat multi-purpose all-weather interceptor variant of the single-seat Mirage 2000, which in turn was derived from the atomic weapon carrying Mirage 2000N in 1990. The first production aircraft took off on its maiden flight early in 1993. D stands for „Diversifié“. The aircraft is also designed for use as a fighter-bomber in the ground support role. By 2001, eighty six aircraft had been delivered. The wings are fitted with slats and combined rudder and ailerons. The aircraft is designed to carry and deploy air-to-air and cruise missiles, Gatling gun pods as well as both guided and conventional bombs and missiles. With various external pods, the Mirage 2000 can also execute target marking and reconnaissance tasks. In addition to the internal ICMS 2 automatic self-defence system, an additional Electronic Counter Measures (ECM) pod can be carried externally. In 2001 and 2009 the 2000D-R1 and-R2 versions were modernized and fitted with advanced weaponry systems. The pilot sits in front, the navigator and weapons officer sits behind him. The Mirage 2000D was deployed over the former Yugoslavia, in Afghanistan, Libya and Mali.

Technical Data

Crew: 2
 Length: 14,55 m (47 ft 9 ins)
 Height: 5,15 m (16 ft 11 ins)
 Wingspan: 9,13 m (30 ft 0 ins)
 Wing area: 41 qm (441 sq.ft)
 Engine: SNECMA M53-P2
 Thrust: 64 kN, with afterburner 95,1 kN
 Maximum speed: 2338 km/h (1450 mph) at 11000 m (36000 ft) altitude
 Cruising speed: 1120 km/h (695 mph) at 11000 m (36000 ft) altitude
 Low speed flight: 185 km/h (115 mph)
 Maximum rate of climb: 285 m/s (56000 ft/min)
 Empty weight: 7600 kg (16759 lbs)
 Maximum take-off weight: 17000 kg (37485 lbs)
 Internal fuel capacity: 3200 kg (7056 lbs)
 Range: 1480 km (920 miles) up to 3340 km (2075 miles) Ferry range
 Service ceiling: 18000 m (59000 ft)
 Armament: max. 6.3 tons on 9 pylons
 Avionics: Antelope 50 terrain following radar,
 ULISS 52P GPS navigation unit

Vor dem Zusammensetzen gut durchlesen!

D: Achtung: Jedes Teil ist nummeriert (1). Reihenfolge der Montageschritte beachten. Benötigte Werkzeuge: Messer und Feile zum Achten und Entgraten der Teile (2) Gummiband, Klebeband und Wäscheklammer zum Zusammenhalten der geklebten Einzelteile (3). Plastikteile in einer milden Waschlösung reinigen und an der Luft trocknen, damit der Farbanstrich und die Abziehbilder besser haften. Vor dem Ankleben prüfen ob Teile passen, Klebstoff sparsam auftragen Chrom und Farbe an den Klebeflächen entfernen. Kleine Teile austreichen, bevor sie vom Rahmen entfernt werden (4) (5). Farben gut durchtrocknen lassen, erst dann den Zusammenbau fortsetzen. Jedes Abziehbildmotiv einzeln ausschneiden und ca. 20 Sekunden in warmes Wasser tauchen. Das Motiv an der bezeichneten Stelle vom Papier abschneiden und mit Löschpapier andrücken.

NL: OPGELET: Voor de montage eerst goed de handleiding lezen. Elk onderdeel is genummerd (1). Let op de montagevolgorde. Benodigd gereedschap: mes en vijl voor het afstramen van de onderdelen (2); elastiek, plakband en wasknijpers voor het bij elkaar houden van de gelijmde onderdelen (3). Plastic onderdelen met een zacht afwasmiddel reinigen en vanzelf laten drogen, zodat de verf en de decals beter hechten. Controleer voor het lijmen of de onderdelen passen; lijm dan opbrengen. Chrom en verf van de lijmvlakken ver wijderen. Kleine onderdelen verven voordat ze van het raam worden verwijderd (4) (5). Verf goed laten drogen, dan pas verdergaan met de montage. Elke decal afzonderlijk uitsnijden en ca. 20 sec. in warm water dopen. De decal op de aangegeven plaats van het papier schuiven en met vloeipapier aandrukken.

GB: ATTENTION: Read the instructions thoroughly prior to assembly. Each component is numbered (1). Adhere to specified sequence of assembly. Tools required: knife and file for removal of components from frame (2); rubber band, adhesive tape and clothes pegs for clamping components together after applying adhesive (3). Clean plastic components in a mild detergent solution and allow to air-dry so that paint and transfers adhere better. Prior to applying adhesive, check to see whether the components fit together; apply adhesive sparingly. Remove chrome and paint from the contact surfaces. Paint small components before removing them from the frame (4) (5). Allow paint to dry well, and only then continue to assemble. Cut out each transfer individually and immerse in warm water for approx. 20 seconds. Slide transfer off paper and into designated position, then press on with blotting paper.

F: ATTENTION: lisez bien la notice de montage avant de commencer. Chaque pièce est numérotée (1). Respectez l'ordre des opérations. Outils nécessaires: couteau et lime pour ébarber les pièces (2); élastiques, ruban adhésif et pinces à linge pour maintenir les pièces collées (3). Nettoyez les pièces en matière plastique dans une solution douce de produit de lavage et laissez-les sécher à l'air afin que la peinture et les décalcomanies nettoient mieux. Avant de mettre la colle, vérifiez si les pièces s'adaptent bien les unes aux autres; mettez peu de colle. Enlevez le chrome et la peinture et des surfaces de collage. Peignez les petites pièces avant de les détacher de la grappe (4) (5). Laissez sécher la peinture avant de poursuivre l'assemblage. Découpez chaque décalcomanie séparément et plongez-la dans de l'eau chaude pendant 20 secondes environ. A l'endroit marqué, faites glisser le motif pour le séparer du papier et pressez-le sur l'emplacement avec du papier buvard.

E: ¡Atención! Antes de comenzar con el ensamblaje, leer detenidamente las instrucciones. Cada pieza va numerada (1). Téngase en cuenta el orden de operaciones del ensamblaje. Herramientas necesarias: Cuchilla y lima para desbarbar las piezas (2). Cintas de goma, cinta adhesiva y pinzas de ropa para sujetar las piezas pegadas (3). Lavar las piezas de plástico en una solución de detergente suave y dejar que se sequen al aire para mejorar así la adhesión de la pintura y de las calcomanías. Antes de aplicar el pegamento comprobar si las piezas quedan correctamente adaptadas. Aplicar el pegamento sin excederse. Alejar de las superficies de pegado el cromado y la pintura. Pintar las piezas pequeñas antes de desprenderlas de su sujeción (4) (5). Antes de proseguir con el ensamblaje, dejar que se seque bien la pintura. Retirar las calcomanías una por una y sumergirlas durante unos 20 segundos en agua caliente. Deslizar del papel la calcomanía en el lugar adecuado y apretarla colocando encima de ella papel secante.

I: ATTENZIONE: Prima dell'assemblaggio leggere attentamente le istruzioni di montaggio. Ogni pezzo è numerato (1). Tener presente la successione delle fasi di assemblaggio. Attrezzi necessari: coltello e lima per togliere la sbavatura dai pezzi (2), nastro adesivo e mollette da bucato per tenere insieme i pezzi singoli dopo averli incollati (3). Lavare i particolari in plastica con un detergente delicato e lasciarli asciugare all'aria, per una migliore adesione dello strato di colore e della figura decalcolabile. Prima di incollare, verificare che i pezzi si abbinino bene tra di loro; applicare il collante con parsimonia. Togliere chromo e colore dalle superfici da incollare. Dipingere i piccoli accessori sul supporto prima di rimuoverli (4) (5). Far seccare bene la vernice prima di proseguire con l'assemblaggio. Ritagliare singolarmente ogni figura ed immergerlo in acqua tiepida per 20 secondi circa. Applicare il motivo nella posizione segnata e tamponarlo con carta assorbente.

S: OBS: Läs instruktionerna noga igenom innan du sätter modellerna samman. Varenda detalj är numrerad (1). V g beakta följden i sammansättningsstegen. Verktyg, som du kommer att behöva: kniv och fil för att skrapa detaljerna rena (2), gummiringar, tejp och klädnyppor för att hålla samman de limmade detaljerna (3). Rengör plastdelarna i en mild tvättmedelslösning och torka dem i luften för att tack och dekaler skall hålla bättre. Kolla, om detaljerna passar ihop innan du klistrar dem och använd limmet sparsamt. Avslagsa krom och lack från ytor, som kommer att limmas ihop. Måla de små detaljerna innan du ovlägsnar dem från ramar (4) (5). Låt lacket riktigt torka igenom innan du fortsätter med sammansättningen. Skär av varje dekalmotiv enskilt och doppa det i varmt vatten i ca 20 sekunder. Flytta motivet bort från papperet genom att trycka vid det angivna stället och tryck fast med löskapper.

DK: BEMÆK: Inden sammensætningen begynder, skal byggevejledningen læses godt igennem. Hver del er nummereret (1). Rækkefølgen af monteringsrinne skal overholdes. Nødvendigt værktøj: Kniv og fil til afgraving af delene (2), gummi-bånd, tape og tøjklæpper for at holde sammen de limede enkeltdele (3). Rengør plastdelene rens i en mild sæbeud og lufttørres så malingen og overføringsbillederne bedre kan hæfte. Inden påførelsen kontroleres om delene passer; limen påføres sparsommeligt. Krom og farve fjernes fra klæbefladerne. De små dele males inden de fjernes fra rammen (4) (5). Lad farven tørke godt inden sammensætningen fortsættes. Overføringsbilledernes motiver skæres ud enkeltvis og dypes ca. 20 sek. i varmt vand. Skub motivet fra papiret og tryk det fast med trækkapper.

GR: ΠΡΟΣΟΧΗ: Πριν τη συναρμολόγηση, διαβάστε καλά τις οδηγίες. Κάθε εξάρτημα είναι αριθμημένο (1). Προσεέξτε τη σειρά "των βημάτων" συναρμολόγησης. Απαιτούμενα εργαλεία: μαχαίρι και λίμα για τη λείανση των εξαρτημάτων (2), λαστιχένια ταινία, κολλητική ταινία και μανταλάκια για τη συγκράτηση των κολλημένων μεμονωμένων εξαρτημάτων (3). Καθαρίστε τα πλαστικά εξαρτήματα μέσα σε ένα "υδατικό καθαριστικό διάλυμα και στεγνώστε τα στον αέρα, ώστε να υπάρξει καλύτερη πρόσφυση του χρώματος και των χαλκομανιών. Πριν το κόλλημα, ελέγξτε αν τα μέρη μεταξύ τους τα εξαρτήματα. Επαλείψτε οικονομικά την κόλλα. Απομακρύνετε από τις επιφάνειες επικάλυψη, χρώμα και βαφή. Βάψτε τα μικρά εξαρτήματα, πριν απομακρυνθούν από το πλαίσιο (4) (5). Αφήστε να στεγνώσουν καλά τα χρώματα και ύστερα συνεχίστε τη συναρμολόγηση. Κόψτε ξεχωριστά το κάθε μοτίβο των χαλκομανιών και βουτήξτε το σε ζεστό νερό για περί. 20 δευτερόλεπτα. Απομακρύνετε το μοτίβο από το χαρτί, στο σηματοδομένο σημείο και πιέστε το με το στυπασάρτο.

N: OBS! Les nøye igjennom monteringsanvisningen for sammenbyggingen. Hver del er nummerert (1). Folg rekkefølgen på monteringsrinne. Nødvendig verktøy: Kniv og fil for fjerning av grader på delene (2), gummi-bånd, tape og tøyklæpper for å holde sammen de limede enkeltdelene (3). Rengjør plastdelene i mildt såpevann og la dem lufttørke, slik at fargen og bildene sitter bedre. For pålimingen må det kontrolleres om delene passer: Ta på litt lim. Fjern krom og farge på klæbeflatene. Mal de små delene før de fjernes fra rammen (4) (5). La fargene tørke godt for sammenmonteringen fortsettes. Skjær ut hvert av motivene for seg og legg dem i varmt vann i ca. 20 sekunder. Skyv motivet fra papiret på det merkede stedet og trykk på med trekkapper.

P: ATENÇÃO: Antes de iniciar a montagem leia atentamente o manual de construção. Todas as partes componentes são numeradas (1). Atenção para a sequência das etapas de montagem. Ferramentas necessárias: Faca e lixa para aparar a rebordas das peças (2), elastico, fita adesiva e molas de roupa para sustentar as peças (3) durante o colagem. As peças de matéria plástica devem ser limpas numa solução fraca de detergente e secas ao ar, de forma que o demão de tinta e os decalques tenham uma boa adesão. Antes de colar, verifique se as peças encaixam; utilizar a cola em pequena quantidade. Eliminar o cromado e a tinta das superfícies a serem coladas. Não passar cola nas peças que ainda se encontram fixas no grade do material plástico. Pintar as peças pequenas antes de retirá-las do grade (4) (5). Deixe a tinta secar completamente para depois continuar com a montagem. Cortar separadamente cada um dos decalques e mergulhá-los em água morna durante aproximadamente 20 segundos. Decalcar os motivos do papel na posição indicada e secar com mata-borrão.

FIN: HUOMIO: Lue rakennusohjeet huolellisesti ennen kokoamista. Jokainen osa on numeroitu (1). Huomioi osien oikea asennusjärjestys. Tarvittavat työkalut: Veitsi ja viila osien ylimääräisten puseitten poistamiseen (2); kuminauha, teippiä ja pyykkipoikia yhteenliittävien osien paikkaamiseksi (3). Puhdistusta muoviosta miedolla pesuaineliuoksella ja anna niiden kuivua ilmassa, jotta maali ja siirtokuvat tarttuvat niihin paremmin. Tarkasta ennen liimausta, että osat sopivat toisiinsa; levitä liimaa säästeliäästi. Poista kromaus ja maali ylimääräisistä. Maalia pienet osat ennen kuin liirrot ne pidänoasteista (4) (5). Anna maalin kuivua kunnon ennen kuin jatkat kokoamista. Leikkaa jokainen siirtokuva erikseen irti ja upota lämpimään veteen n. 20 sekunniksi. Irrota kuvio paperiin merkitystä kohdasta samalla painamalla iimpaperi kuvion tuosta puolta vasten.

Read before you start!

RUS: ВНИМАНИЕ: Перед сборкой внимательно ознакомьтесь с инструкцией. Каждая деталь пронумерована (1). Соблюдайте последовательность сборки. Необходимые для работы инструменты: нож и напильник для зачистки деталей (2), клейкая лента, маскировочная лента и прищипки для фиксации собираемых деталей (3). Пластиковые детали рекомендуется промыть в растворе мягкого моющего средства и высушить для того, чтобы краска и декали (переводные картинки) лучше схватывались. Перед склеиванием деталей проверьте стыковку деталей; наносите клей экономно. Хром и краску следует удалять с поверхности в местах склеивания. Небольшие детали рекомендуется красить до их снятия с литников (рамки) (4) (5). Дайте краске высохнуть, только после этого продавайте сборку. Нужную декаль необходимо вырезать и опустить в теплую воду примерно на 20 секунд. Отделить декаль от бумаги, нанесите на обозначенное место и прижмите промокательной бумагой.

PL: UWAGA: Przed składaniem przeczytać dokładnie instrukcję montażu. Każda część jest ponumerowana (1). Zwrócić uwagę na kolejność przeprowadzania poszczególnych punktów montażowych. Potrzebne narzędzia: nóż oraz pilnik do usunięcia zadziórów z poszczególnych elementów (2); taśma gumowa, taśma klejąca, klamki do bielizny dla przytrzymania sklejonych elementów (3). Wymyć plastikowe części w wodzie z delikatnym środkiem myjącym o smydlu na powietrzu, aby zapewnić lepszą przyczepność farby oraz kalkomanii. Sprawdzić przed przyklejeniem, czy dane elementy pasują do siebie; nanosić klej oszczędnie. Usunąć chrom oraz farbę z powierzchni przeznaczonych do klejenia. Małe elementy pomalować jeszcze przed wycięciem z ramki (4) (5). Farbę dobrze wysuszyć, dopiero potem kontynuować składanie części. Wyciąć pojedynczo każdy z motywów kalkomanii i zanurzyć na 20 sekund w ciepłej wodzie. Ściągnąć motyw z papieru na oznaczone miejsce i docisnąć bibułą.

TR: DİKKAT: Model yapımına başlamadan önce acykmalari dikkatlice okuyunuz. Modelde kullanylan her parçaya bir numara verilmiştir (1). Montaj yapım sırasına dikkat ediniz. Gereki el aletleri: Parçaları bably bulunduklary çerçeveden çykarmak için maket bıçağı ve çapaklarny almak için ebe (2). Yapıbtıry sürdükten sonra parçaların yapyması için bir arada tutmaya yarayan paket lastiği, selo teyp ve çamabıyr mandalı (3). Boyanın ve çykarmalarny daha iyi yapyması ve kalıcı olmasını için plastik parçaları deterjanly suda temizleyip odada kurumaya bırkayınız. Yapıbtıryçy sürmeden önce parçaların karbyılyk olarak birbirlerine tam uyup uyumadıyını kontrol ediniz, yapıbtırylacak yüzeylerde boya kalınlıyını ve krom varsa temizleyiniz. Yapıbkany idareli kullayınız. Küçük parçaları bably bulunduklary çerçeveden çykarmadan önce boyayınız (4) (5). Boya iyice kuruduktan sonra montaja devam ediniz. Her çykarmay önce kabdyı ile birlikte kesiniz ve ılık suda 20 saniye kadar bekletiniz. Çykarmay model üzerinde yapıbtırylacakny yüzeye koyunuz, üzerinden kurulma kabdyı ile hafifçe bastıryrken çykarmayn altındaki kabdyı yavaşça çekiniz.

CZ: POZOR: Před sestavením montážního návodu důkladně pročíst. Každý díl je očíslován (1). Dbejte na pořadí montážních kroků. Potřebné nástroje: Nůz a pilník k odstranění výrůnků na dílech (2); pryzová páska, lepicí páska a kolíčky na držadlo pro přidržování lepených jednotlivých dílů (3). Díly z plastické hmoty vyčistit v roztoku jemného prašického prostředku a nechat vyschnout na vzduchu, za účelem zajistění lepší přilnavosti barevného nátěru a obtisků. Před nalepením zkontrolovat, zdali díly lejují; před jejich nanášením úsporně. Chrórn a barvu na lepených plochách odstranit. Malé díly natřít před jejich odstraněním z rámu (4) (5). Barvy nechat dobře proschnout, teprve potom pokračovat v sestavení. Každý motiv obtisknout jednotlivě vřiznou do ponorit do teplé vody na dobu přibližně 20 sekund. Motiv na označeném místě z papíru odsunout a přitlačit pomocí stlačicho papíru.

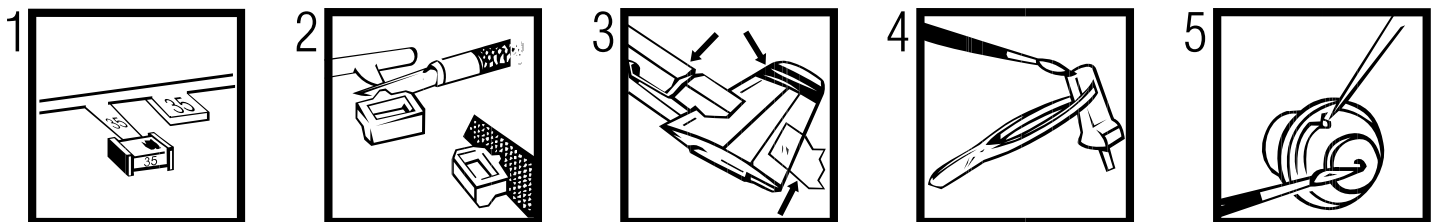
H: FIGYLEM: Az összeállítás előtt az építési útmutatót alaposan át kell olvasni. Minden alkatrészt számmal látak el (1). A szerelési lépések sorrendjére ügyelni kell. Szükséges szerszámok: kés és reszelő az alkatrészek sortárlatásához (2); gumiszalag, ragasztószalag és ruhacsipesz az összeragasztott alkatrészek megtartásához (3). A műanyag alkatrészeket lágy mosószeres oldatban kell tisztítani és a levegőn kell megszárítani, hogy a festék-bevonat és a matricák jobban tapadjanak. A felragasztás előtt ellenőrizni kell, hogy az alkatrészek összeillenek-e; a ragasztóanyagot takarékosan kell felhordani. A krómot és festéket a ragasztási felületekről el kell távolítani. A kisméretű alkatrészeket a keretből történő eltávolítás előtt be kell festeni (4) (5). A festéket hagyni kell jól megszáradni, az összeszerelés csak ezután szabad folytatni. Minden matrica-motívumot egyesével kell kivágni és kb. 20 másodpercre meleg vízbe kell áztítani. A motívumot a megjelölt helyen a papírról lecsúsztatni és itatóspapírral felnyomni.

SLO: OPOZORLO: Pred pričetkom sestavljanja preberi navodila zaEuporabo. Vsak del je označen (1). Pri sestavljanju upoštevaj navodila po točkah. Potrebno orodje: nožek in pilica zalocanjev delov (2), elastika, lepilni trak in kljukice za perilo za držanje zlepljenih delov (3). Plastične dele očisti z blagim praškom in posuši da se sloji barve in nalepke boljše primejo. Pred lepljenjem obvezno preveri, če se deli pravilno prilegajo. Previdno nanesi lepilo. Iz površin, na katere nanašajo lepilo, najprej odstrani krom in barvo. Manjše dele pobarvaj preden jih odstrani iz okvirja (4) (5). Barva naj se dobro posuši pred nadaljnjo sestavljanjem. Vsako nalepko izreži in potopi vtoplo vodo (cca. 20 sekund), jo odstrani iz papirja, položi na odgovarajoče mesto in pritlasi s pivnikom.

SK: POZOR: Pred začatím stavby si pozorne preštudujte stavebný návod. Každý diel je očíslovaný (1). Dbajte na poradie montážnych krokov. Potrebne nástroje: Nôz a pilník na oddelenie dielov zEřámčeka a ich začistenie (2), gumíčky do vlasov, lepiaca páska štípece na držadlo, pre pridržovanie jednotlivých lepených dielov (3). Diely zEřplustu odmastí vEřslabom roztoku Eřistiaceho prostriedku (saponátu) aEnechat uschnúť na vzduchu za účelom lepšej príľnavosti lepidla, farieb aEnelepiek. Pred lepením skontrolujte, Eř diely lejujú. Lepidlo nanašajte úsporne. Chrórn aEřfarbu na lepených miestach opatrne odstráňte. Malé diely nafařbit Eřte pred ich odobratím zEřámčeka (4) (5). Farby nechat dobre zaschnúť, az potom pokračovať vEřstavovaní. Každú nálepku vystrihnúť jednotlivu aEřponoriť do vlahe nej vody približne na 20 sekúnd. Nálepku na príslušnom mieste modelu presunúť zEřnosného papiera aEřmnieť ju pritlačiť kEřpovrchu nosným papierom.

RO: ATENȚIECITII INSTRUCȚIUNILE CU ATENȚIE ÎNAINTE DE ASAMBLARE. FIECARE COMPONENTA ESTE NUMEROTATA. ASAMBLATI ÎN ORDINEA INDICATA PE SCHEMA. PIESELE SE DESPRIND DE PE RAMA CU UN CUTTER. BAVURILE SE ÎNLATURA CU O PILA FINA. CURATATI PIESELE CARE SE ÎMBINA DE GRASIMI, URME DE VOPSEA SU CURATATI CU O SOLUTIE DE DETERGENT. VOPSIȚI PIESELE MICI ÎNAINTE DE DESPRINDERE DE PE RAMA. LASATI VOPSEAU SA SE USUCE BINE SI NUMAI APOI CONTINUATI ASAMBLAREA. TAIATI FIECARE TRANSFER INDIVIDUAL SI ÎMERSATI ÎN APA CALDA CCA 20 SEC. TRANSFERATI ÎN POZITIA DORITA APOI APASATI CU O HARTIE. FOLOSITI NUMAI ADEZIVI SI VOPSELE REVELL.

BG: ВНИМАНИЕ! Следвайте указаната схема. Всяка част е номерирана. Спазвайте последователността на етапите на съглобяване. Необходими инструменти: нож и пила за отстраняване или и зипване на отделните части; гумена лента, лейкопаст и шинки за пране за да задържите заедно съединените части след залепването им. Пластмасовите се елементи да се почистят в лек разтвор от вода и перилен препарат, да се изплакнат и да се остават да изсъхнат, за да се постигне по-добро сцепяване на боята или ваденката. Нанесете боята върху малките части преди да ги от делите от шаблона. Оставете боята да изсъхне преди да продължите със съг обването. Преди нанасяне на лепишото изсърже те боята от повърхностите за сцепяване. Преди залепване проверете дали ча стите пасват идеално. Нанесете малко лепило. Изрежете по отделно всяка едн ваденка и я потопете в топла вода за около 20 секунди. Отлепете ваденка та от указаното място на хартията и я поийте леко с поинвателната хартия.



Verwendete Symbole / Used Symbols

Bitte beachten Sie folgende Symbole, die in den nachfolgenden Baustufen verwendet werden.
Veillez noter les symboles indiqués ci-dessous, qui sont utilisés dans les étapes suivantes du montage.
 Si vanse tener en cuenta los símbolos facilitados a continuación, a utilizar en las siguientes fases de construcción.
Si prega di fare attenzione ai seguenti simboli che vengono usati nei susseguenti stadi di costruzione.
 Huomioi seuraavat symbolit, joita käytetään seuraavissa kokoonasmissa.
Legg merke til symbolene som benyttes i monteringsstribene som følger.
 Proszę zwracać na następujące symbole, które są użyte w poniższych etapach montażowych.
Daha sonrakı montaj basamaklarında kullanılacak olan, aşağıdaki sembollere lütfen dikkat edin.
 Kérjük, hogy a következő szimbólumokat, melyek az alábbi építési fokokban alkalmazásra kerülnek, vegyék figyelembe.

Please note the following symbols, which are used in the following construction stages.
Neem a.u.b. de volgende symbolen in acht, die in de onderstaande bouwfasen worden gebruikt.
 Por favor, preste atenção aos símbolos que seguem pois os mesmos serão usados nas próximas etapas de montagem.
Observera: Næstande piktogram används i de följande arbetsmomenten.
 Læg venligst mærke til følgende symboler, som benyttes i de følgende byggefaser.
Показаны, обратите внимание на следующие символы, которые используются в последующих операциях сборки.
 Παρακαλώ προσέξτε τα παρακάτω σύμβολα, τα οποία χρησιμοποιούνται στις παρακάτω βαθμίδες συναρμολόγησης.
Объте просим на дále uvedené symboly, které se používají v následujících konstrukčních stupních.
 Prosimo za Vašu pozornost na sledeće simbole ki se uporabljajo v naslednjih korakih gradbe.

 <p>Abziehbild in Wasser einweichen und anbringen Soak and apply decals Mouiller et appliquer les décalcomanies Transfer in water even laten weken en aanbrengen Remojat y aplicar las calcomanias Pôr de molho em água e aplicar o decalque Immingere in acqua ed applicare decalcomanie Blöt och fäst dekalerna Kostuta siirtokuvaa vedessä ja aseta paikalleen Overføringsbilledet lægges i blød og anbringes Дупр bildet i vann og sett det på Декали намочить и нанести на поверхность Zmiękzyć kalkomanie w wodzie a następnie nakleić Προηγήστε τη χολοκωμία στο νερό και τοποθετήστε την Çıkartmayı suda yumuşatın ve koyun Obtsik namočiti ve vodě a umistit a matricát vízben beáztatni és felhelyezni Preslikać potopiti w vodo in zatem nanašati</p>	 <p>Zur Anbringung der Abziehbilder empfohlen Recommended for affixing the decals Recommandé pour l'application des décalcomanies Aanbevolen voor het aanbrengen van de transfers Recomendado para fijar las calcas Posição recomendada para aplicar os decalques Raccomandato per applicare le decalcomanie Rekommenderas för montering av dekaler Anbefales til påsætning og placering af decals Анbefales til påsætning og placering af decals РЕКОМЕНДУЕТСЯ ДЛЯ ФИКСАЦИИ ДЕКАЛЕЙ НА ПОВЕРХНОСТИ МОДЕЛИ καρτινoκ на поверхноcти модели Zalesane do nanoszenia kalkomanii Συνιστάται για την επικόλληση των ετικετών. Dekallerin yapıştırılmasında kullanılması tavsiye edilir Přípravak na zlepšeni přilnavosti obtsoku Matrica lägyítő Прipорoджiно за припiревање налепк Oporučenane na zlepšenie prilnavosti nalepkič RECOMANDAT PENTRU APLICAREA ACTIVILORILOR Подporождo за фиксация на картини өpкy на поверхноcти на модели</p>	 <table border="0"> <tr> <td>Kleben Glue Coller Lijmen Engomar Colar Incollare Limmas Limmaa Kläbring Lim Kлеить Przykleić κόλλημα Yapıştırma Lepeni ragasztani Lepiti</td> <td>Nicht kleben Don't glue Ne pas coller Niet lijmen No engomar Não colar Non incollare Limmas ej Älä limaa Må ikke klæbes Ikke lim He клеить Nie przyklejać μη κολλάτε Yapıştırma Nelepiti nem szabad ragasztani Ne lepiti</td> </tr> </table>	Kleben Glue Coller Lijmen Engomar Colar Incollare Limmas Limmaa Kläbring Lim Kлеить Przykleić κόλλημα Yapıştırma Lepeni ragasztani Lepiti	Nicht kleben Don't glue Ne pas coller Niet lijmen No engomar Não colar Non incollare Limmas ej Älä limaa Må ikke klæbes Ikke lim He клеить Nie przyklejać μη κολλάτε Yapıştırma Nelepiti nem szabad ragasztani Ne lepiti	 <table border="0"> <tr> <td>Wahlweise Facultatif Naar keuze No engomar Alternado Facoltativo Valfritt Valitoehtoisesti Efter eget valg Valfritt На выбор Do wyboru εναλλακτικά Seçmeli Lepici tetszés szerint način izbire</td> <td>Klebeband Adhesive tape Dévidoir de ruban adhésif Plakband Cinta adhesiva Fita adesiva Nastro adesivo Tejp Teippi Tape Tape Клейкая лента Taşma klejca κολλητική ταινία Yapıştırma bandı Vолitnéh ragasztószalag Traka z lepilnic</td> </tr> </table>	Wahlweise Facultatif Naar keuze No engomar Alternado Facoltativo Valfritt Valitoehtoisesti Efter eget valg Valfritt На выбор Do wyboru εναλλακτικά Seçmeli Lepici tetszés szerint način izbire	Klebeband Adhesive tape Dévidoir de ruban adhésif Plakband Cinta adhesiva Fita adesiva Nastro adesivo Tejp Teippi Tape Tape Клейкая лента Taşma klejca κολλητική ταινία Yapıştırma bandı Vолitnéh ragasztószalag Traka z lepilnic	 <p>Klarsichtteile Clear parts Pièces transparentes Transparente onderdelen Limpiar las piezas Peça transparente Parte transparente Genemsigtiga detaljer Läpinnäkyvät osat Gennemsigtige dele Gjennomsiktige deler Прозрачные детали Elementy przezroczyste διαφανή εξαρτήματα Şeffaf parçalar Průzračné díly áttesztő alkatrészek Deli ki se jasno vide</p>
Kleben Glue Coller Lijmen Engomar Colar Incollare Limmas Limmaa Kläbring Lim Kлеить Przykleić κόλλημα Yapıştırma Lepeni ragasztani Lepiti	Nicht kleben Don't glue Ne pas coller Niet lijmen No engomar Não colar Non incollare Limmas ej Älä limaa Må ikke klæbes Ikke lim He клеить Nie przyklejać μη κολλάτε Yapıştırma Nelepiti nem szabad ragasztani Ne lepiti							
Wahlweise Facultatif Naar keuze No engomar Alternado Facoltativo Valfritt Valitoehtoisesti Efter eget valg Valfritt На выбор Do wyboru εναλλακτικά Seçmeli Lepici tetszés szerint način izbire	Klebeband Adhesive tape Dévidoir de ruban adhésif Plakband Cinta adhesiva Fita adesiva Nastro adesivo Tejp Teippi Tape Tape Клейкая лента Taşma klejca κολλητική ταινία Yapıştırma bandı Vолitnéh ragasztószalag Traka z lepilnic							
 <p>Gleichen Vorgang auf der gegenüberliegenden Seite wiederholen Repeat same procedure on opposite side Opérer de la même façon sur l'autre face Dezelfde handeling herhalen aan de tegenoverliggende kant Realizar el mismo procedimiento en el lado opuesto Repetir o mesmo procedimento utilizado no lado oposto Stessa procedura sul lato opposto Upprepa proceduren på motsatta sidan Toista sama toimenpide kuten vieressä sivulla Det samme arbejde gentages på den modsatte side Gjenta prosedyren på siden tværs overfor Повторить действие на оборотной стороне Takı sam prazbieg czynności powtórzyc na stronie przeciwnej επαναλάβετε την ίδια διαδικασία στην απέναντι πλευρά Aynı işlemleri karşı tarafta tekrarlayın Stejný postup zopakovat na protileh straně ugyanzat a folymatokat a szemben taláható oldalon megismételni Isti postopek ponoviti in na suprotni strani</p>	 <p>Abbildung zusammengesetzter Teile Illustration of assembled parts Figure représentant les pièces assemblées Afbeelding van samengevoegde onderdelen Ilustración piezas ensambladas Figura representando peças encaixadas Illustrazione delle parti assemblate Bilden visar delarna hopsatta Kuva yhteenliittytistä osista Illustration af sammensatte dele Ilustrasjon, sammensatte deler Изображение собранных деталей Rysunek złożonych części απεικόνιση των συναρμολογημένων εξαρτημάτων Birleştirilen parçaların şekli Zobrazení sestavených dílů összeállított alkatrészek ábrája Slika slopljenega dela</p>	 <p>Mit einem Messer abtrennen Detach with knife Détacher au couteau Met een mesje afsnijden Separarlo con un cuchillo Separar utilizando uma faca Staccare col coltello Skär loss med kniv Irrota veitsellä Adskilles med en kniv Skjær av med en kniv Отделять ножом Odciać nożem διαχωρίστε με ένα μαχαίρι Bir bıçak ile kesin Oddélit pomocí nože kés segítségével leválasztani Oddelili z nožem</p>	 <p>Bauteile trocken lassen Allow the parts to dry Laisser sécher les pièces Oderdelen laten drogen Dejar secar las piezas Deixar secar os componentes Far asciugarsi i componenti Anna osien kuivua La delene tørke Lad komponenterne tørre Låt byggdelarna torka Дать деталям высохнуть Części pozostawić do wyschnięcia Αφήστε τα μέρη να στεγνώσουν Yarı parçaları kurumaya bırakınız Alkatrészeket hagyja száradni Jednotlivé díly nechte zaschnout Puslita da sestavni deli posušijo</p>	 <p>Anzahl der Arbeitsgänge Number of working steps Nombre d'étapes de travail Het aantal bouwstappen Número de operaciones de trabajo Número de etapas de trabalho Número di passaggi Antal arbetsmoment Työvaiheiden lukumäärä Antal arbejdsforløb Antall arbeidstrinn Количество операций Liczba operacji αριθμός των εργασιών İş safhalannın sayısı Počet pracovných operáci a munkafolyamatok száma Števila koraka montaže</p>				

<p>* Nicht enthalten Not included Non fourni</p>	<p>Behoort niet tot de levering No incluido No compresi</p>	<p>Não incluído Ikke medsendt İngår ej</p>	<p>Ikke inkluderet Eivát sisálly Δεν συμπεριλαμβάνεται</p>	<p>He содержится Nem tartalmazza Nie zawiera</p>	<p>Ni vsebovano İçerisinde bulunmamaktadır Neni obsaženo</p>
--	---	--	--	--	--

Beiliegenden Sicherheitstext beachten / Please note the enclosed safety advice

DK: Overhold vedlagte sikkerhedsanvisninger og hav dem liggende i nærheden.
N: Ha alltid vedlagt sikkerhetstekst klar til bruk.
RUS: Соблюдать технику безопасности, сохранить инструкцию для дальнейших обращений
PL: Stosować się do załączonej karty bezpieczeństwa i mieć ją stale do wglądu.
GR: Προσέξτε τις συνημμένες υποδείξεις ασφαλείας και φυλάξτε τις έτσι ώστε να τις έχετε πάντα σε διαθέσιμη σελ.
TR: Ekteki güvenliik talimatlarını dikkate alıp, bakabileceginiz bir sekilde muafaza ediniz.
CZ: Dbejte na přiložený bezpečnostní text a mějte jej připravený na dosah.
H: A mellékelt biztonsági szöveget vegye figyelembe és tartsa fellopazásra készen!
SLO: Priložena varnostna navodila izvajajte in jih hranite na vsem dostopnem mestu.

GB: Please note the enclosed safety advice and keep safe for later reference.
F: Respecter les consignes de sécurité ci-jointes et les conserver à portée de main.
NL: Houdt u aan de bijgaande veiligheidsinstructies en hou deze steeds bij de hand.
E: Observar y siempre tener a disposición este texto de seguridad adjunto.
I: Seguire le avvertenze di sicurezza allegate e tenerle a portata di mano.
P: Ter em atenção o texto de segurança anexo e guardá-lo para consulta.
S: Beakta bifogad säkerhetstext och håll den i beredskap.
FIN: Huomioi ja säilytä ohjeist varoitukset.

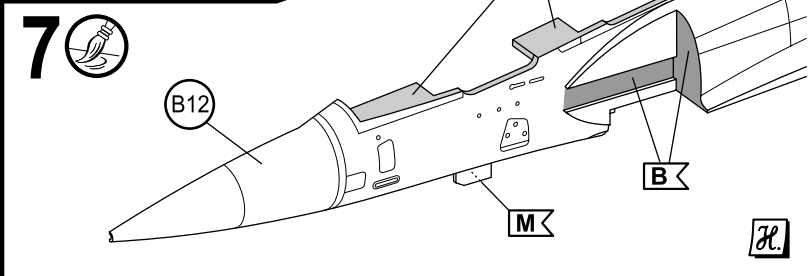
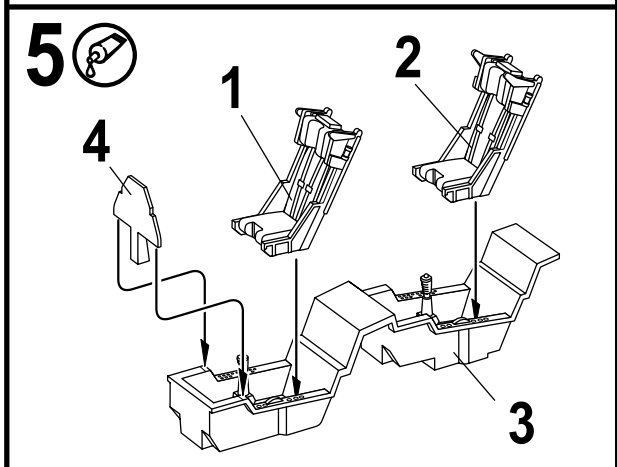
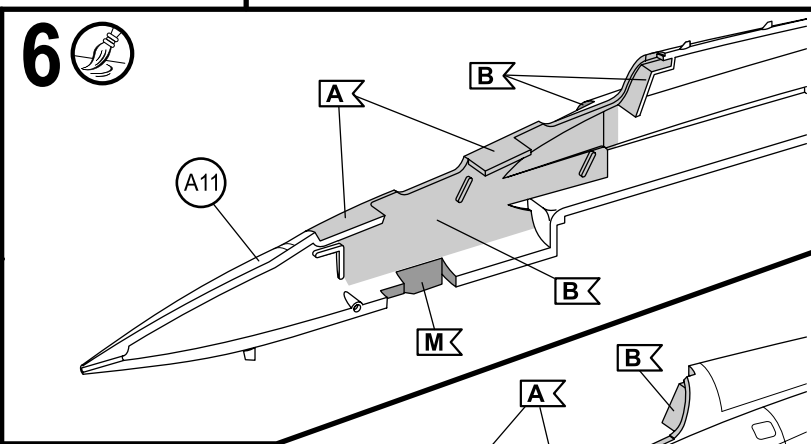
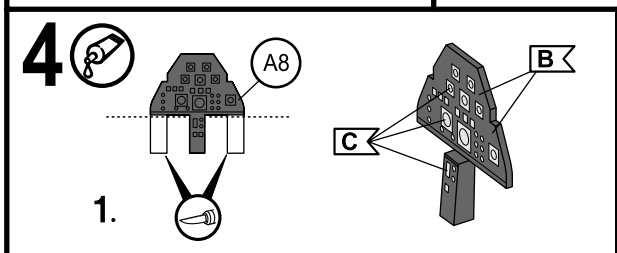
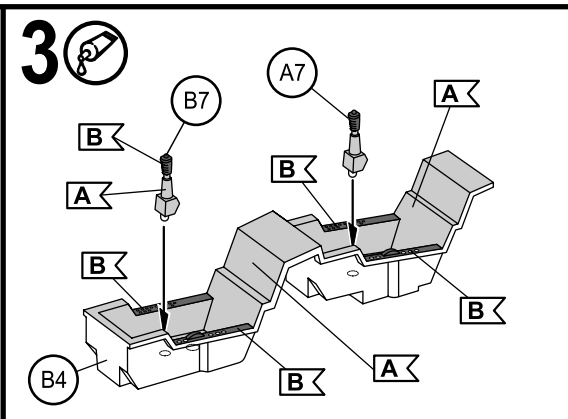
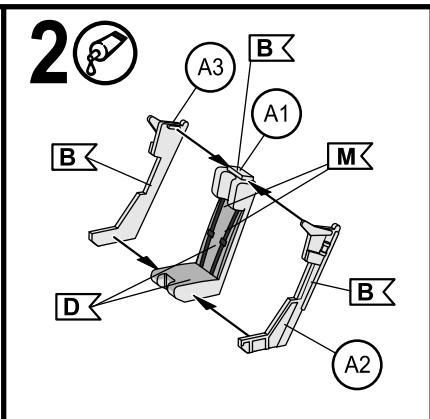
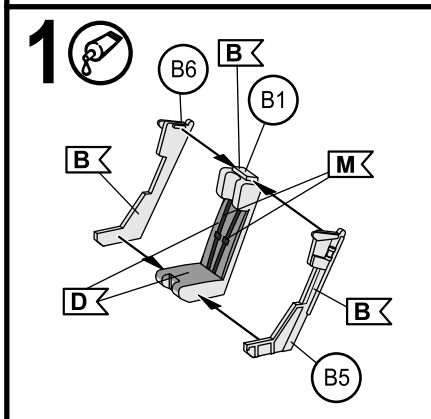
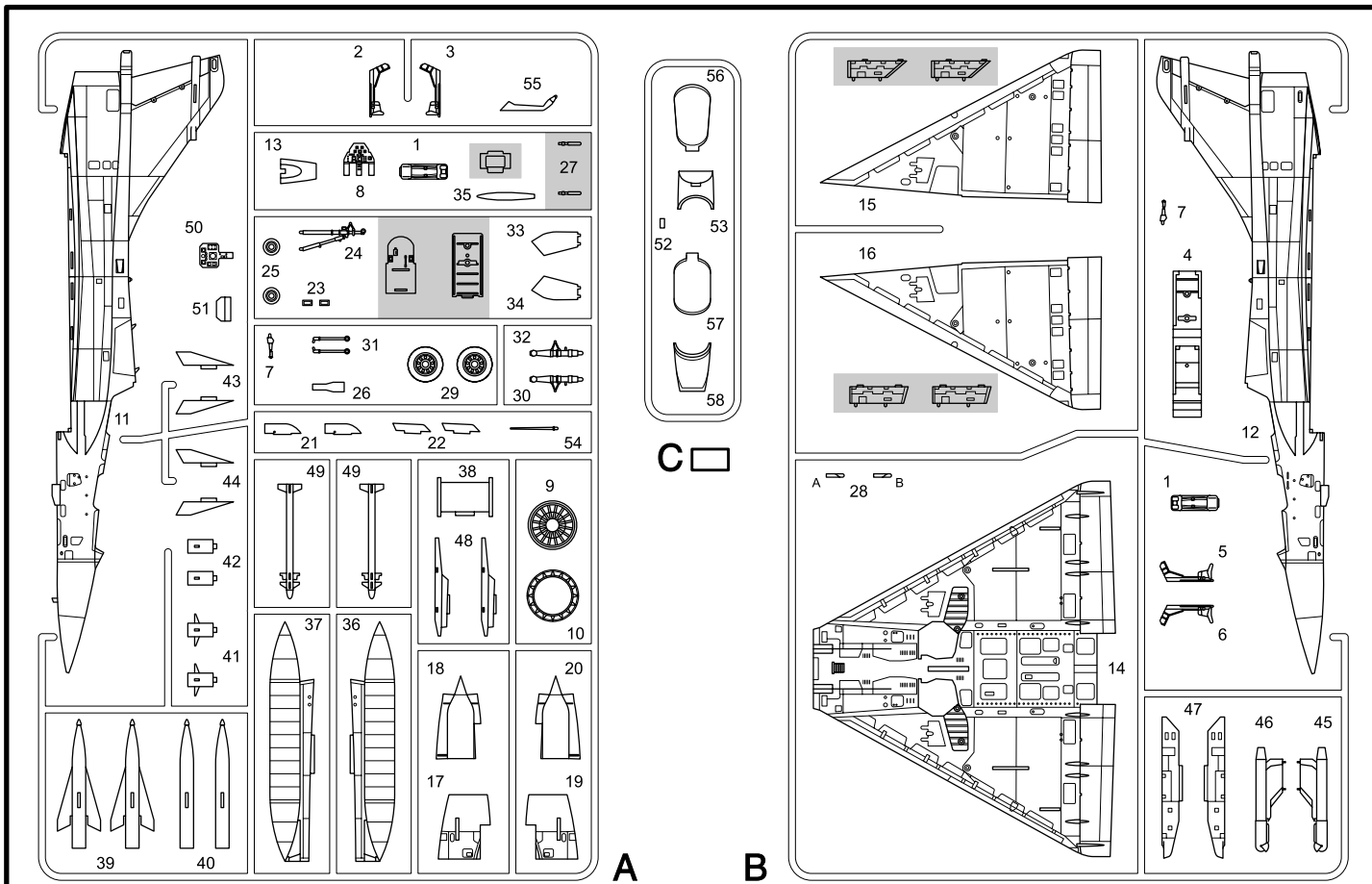
Dieser Baupatz wurde in mehrfachen Qualitäts- und Gewichtskontrollen auf Vollständigkeit überprüf. Reklamationen können nur bearbeitet werden, wenn die **Bauleitung**, das aus der Kartonage herausgeschnittene **EAN-Strichcode-Feld** und der **Kassenbon** eingeschickt werden. Bitte haben Sie Verständnis dafür, dass wir nur Gewährleistung bei aktuellen Artikeln übernehmen können, die im Zeitraum der letzten 24 Monate erworben worden sind. **Unfrei eingesandte Reklamationssendungen werden von uns nicht angenommen!** „Einzelteile für Umbauten können gegen Vorkasse erworben werden“. Unsere Adresse: Revell GmbH, Abteilung X, Henschelstr. 20-30, 32257 Bünde, Dieser Direktservice gilt für die Länder: Deutschland, Benelux, Österreich, Frankreich, Großbritannien. Reklamationen aus den übrigen Ländern werden über die jeweiligen Distributeure abgewickelt. Bitte kontaktieren Sie Ihren Händler.

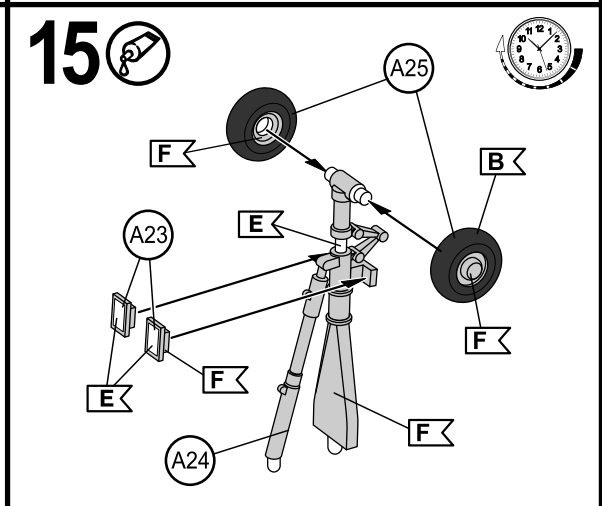
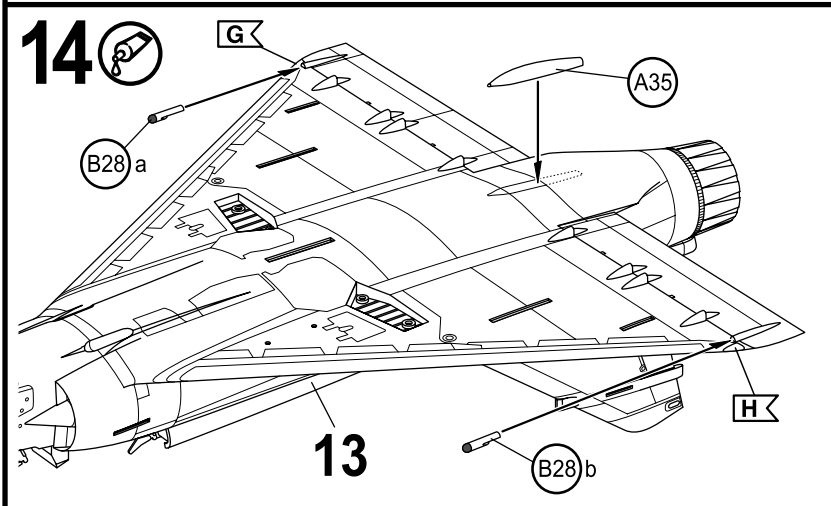
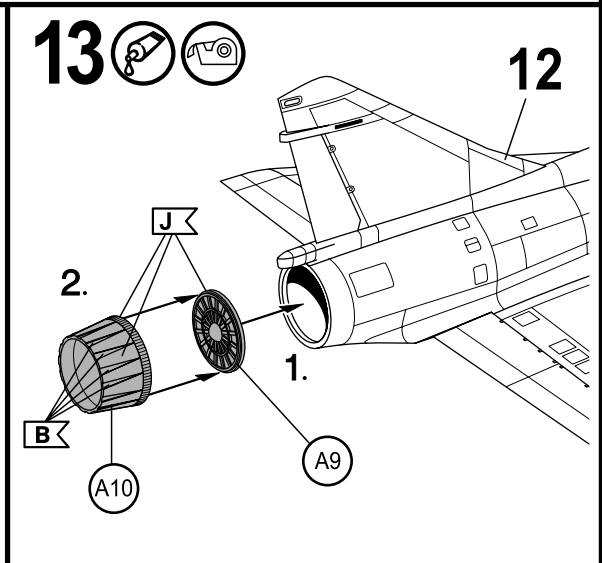
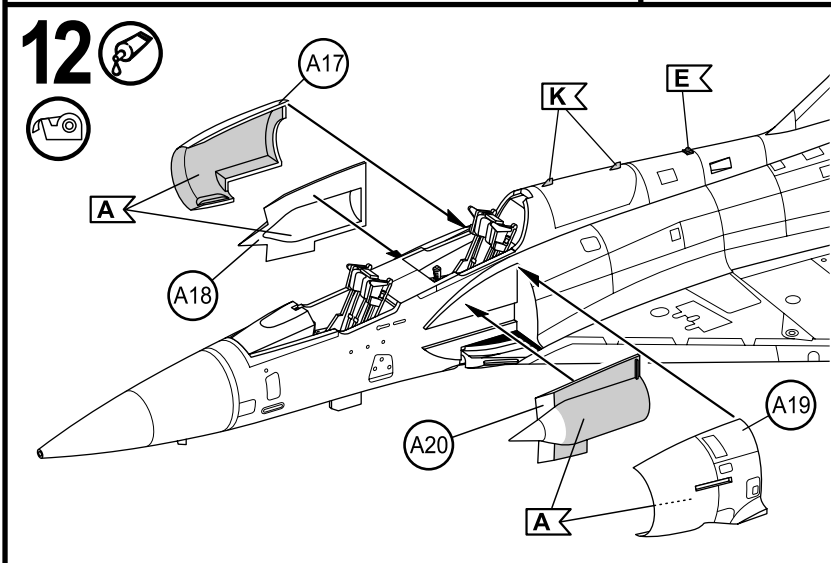
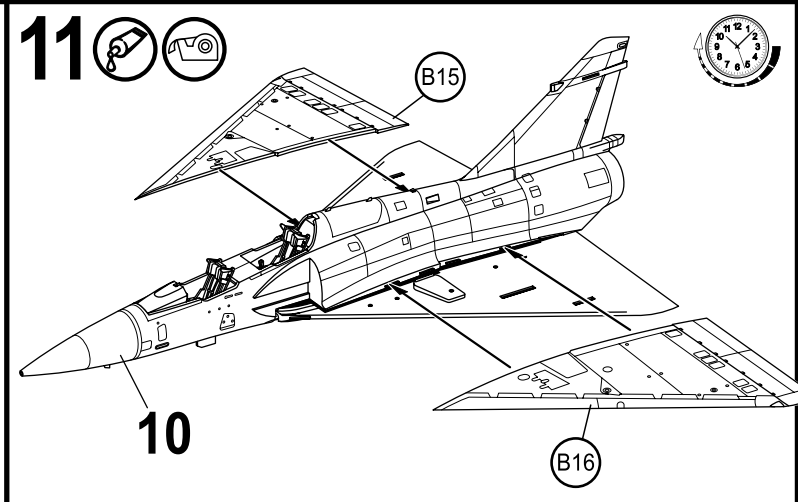
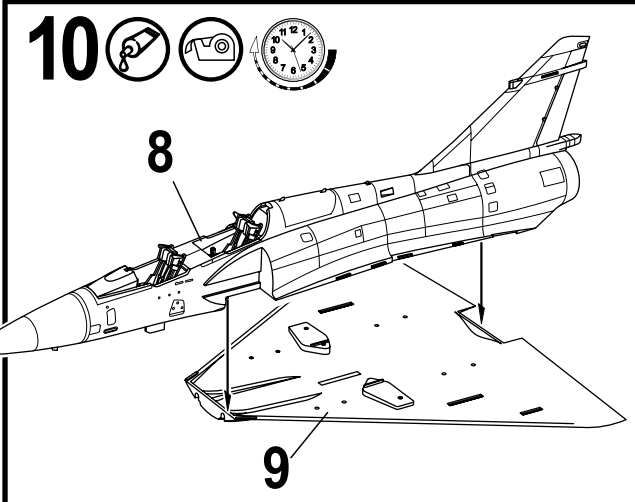
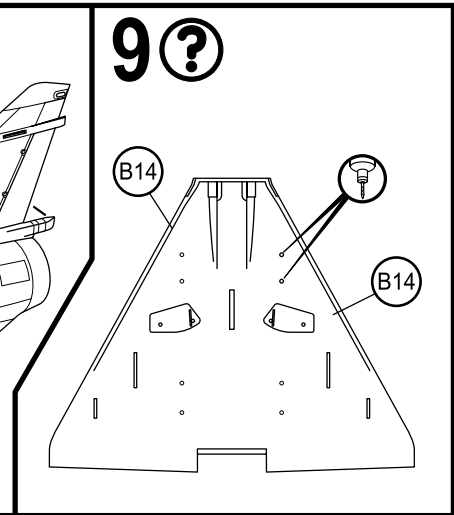
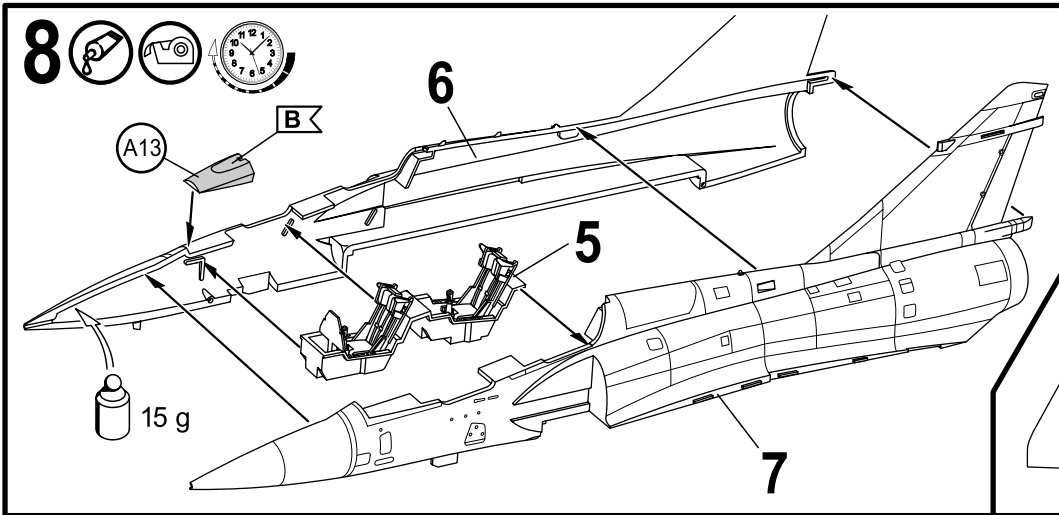
This Model Kit has been subject to extensive quality and weight checks during the manufacturing process to ensure it leaves our warehouse in perfect condition. We are only able to process applications for missing parts if the following procedure is followed. In all cases the following will be required before we are able to process any request: Original receipt (proof of purchase) original instruction sheets (will be returned) and the bar code cut out of the box. We may not be able to process requests for products that have been discontinued for more than 24 months. Products that are returned directly to us without prior authorisation by a company representative will not be accepted and returned to sender. Replacement parts for conversion or spares will continue to be available however they will incur a handling charge. Please write to: Department X Revell GmbH, Henschelstr. 20-30, 32257 Bünde.

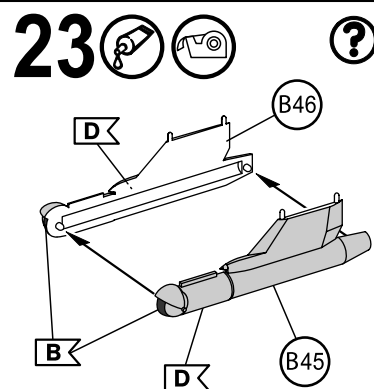
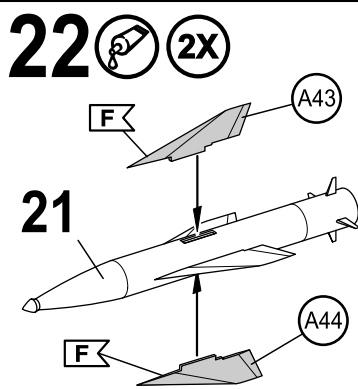
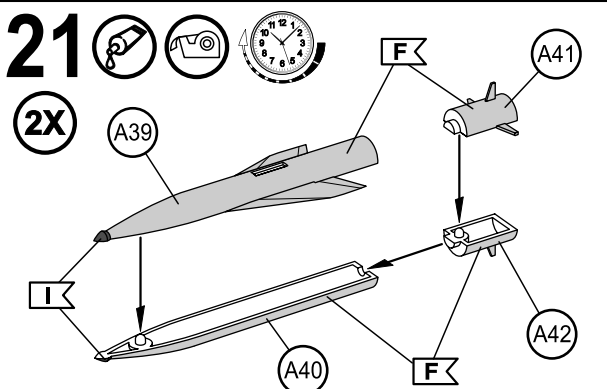
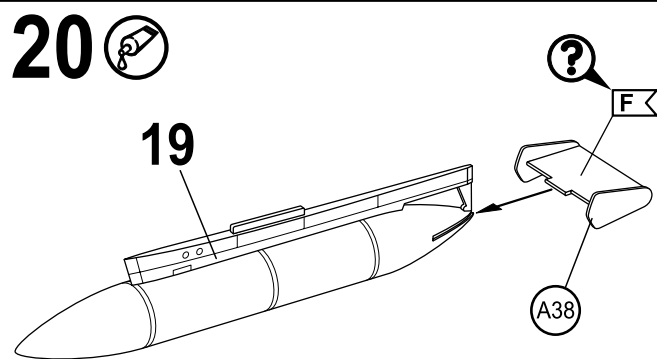
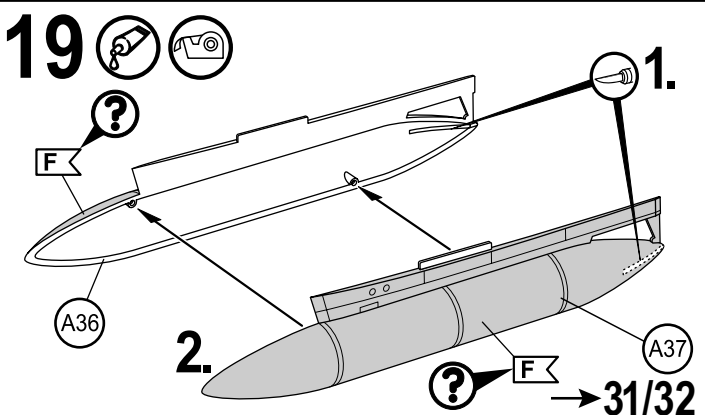
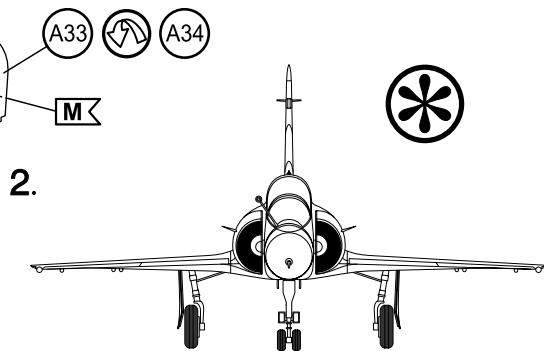
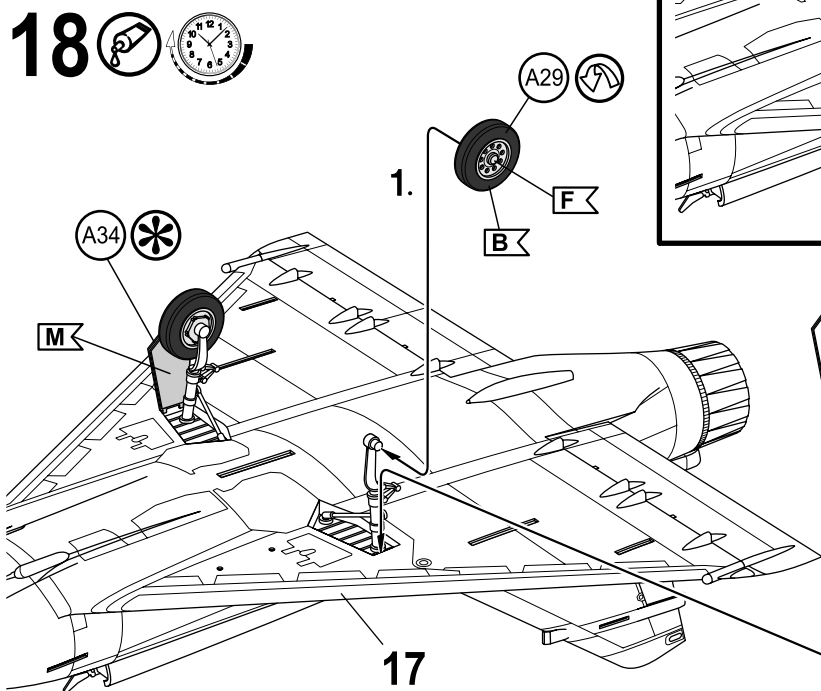
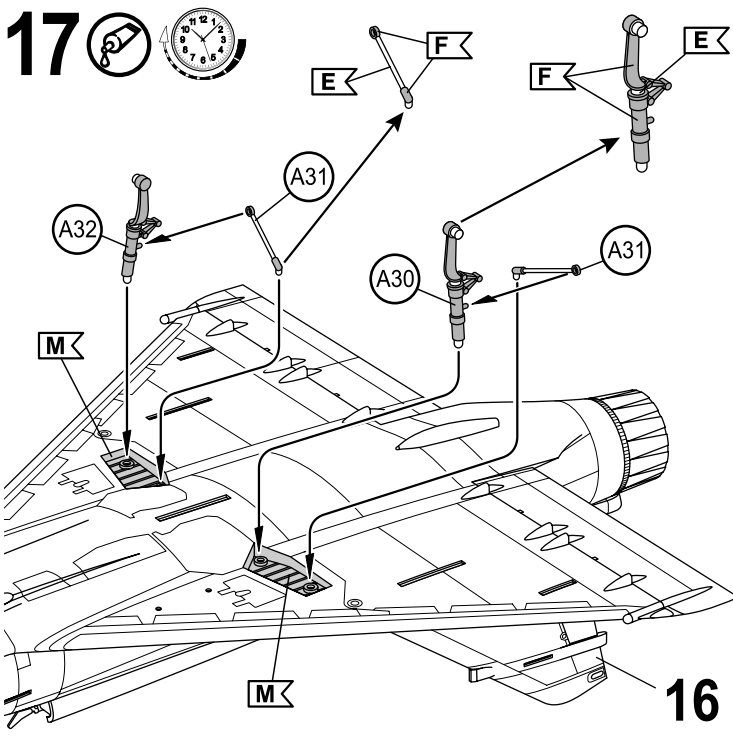
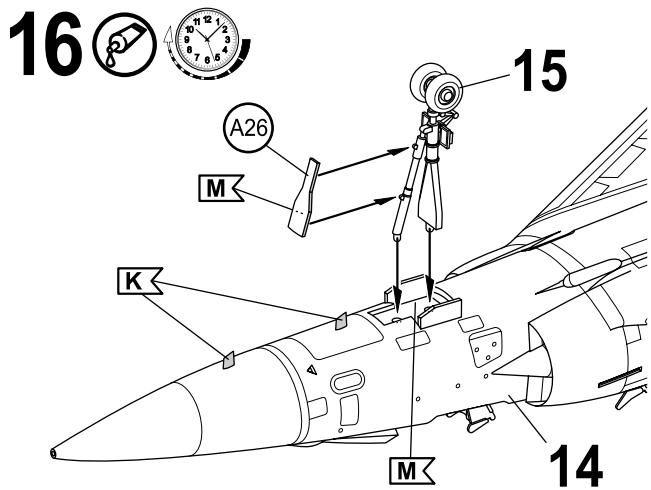
This direct Service is only available in the following markets: Germany, Benelux, Austria, France & Great Britain, Revell GmbH, Unit 10, Old Airfield Industrial Estate, Cheddington Lane, Tring, Herts, HP23 4QR, Great Britain.
For all other markets please contact your local dealer or distributor directly.

Afin de vous donner entière satisfaction et pour nous assurer que tous les éléments nécessaires au montage de votre maquette sont présents dans la boîte, cet article a subi dans son intégralité divers contrôles qualitatifs ainsi que des contrôles de poids. Si toutefois vous deviez nous faire part de certaines réclamations, nous vous prions de bien vouloir vous adresser à votre revendeur habituel, muni de la notice de montage, du code EAN découpé sur la boîte, ainsi que de votre ticket de caisse. Le SAV ne sera assuré que pour les articles ayant été acquis depuis moins de 24 mois. Les pièces de rechange utilisées pour la transformation de maquettes pourront être obtenues en pré-paiement. Dans le cas où vous n'obtiendriez pas satisfaction, vous pouvez vous adresser directement à notre service SAV à l'adresse suivante: REVELL GmbH, Abteilung X, Henschelstraße 20-30, D-32257 Bünde cw Revell GmbH, 14 B, rue du Chapeau Rouge, F-21000 Dijon, France. Pour tous les autres marchés, merci de prendre contact avec votre détaillant ou distributeur.

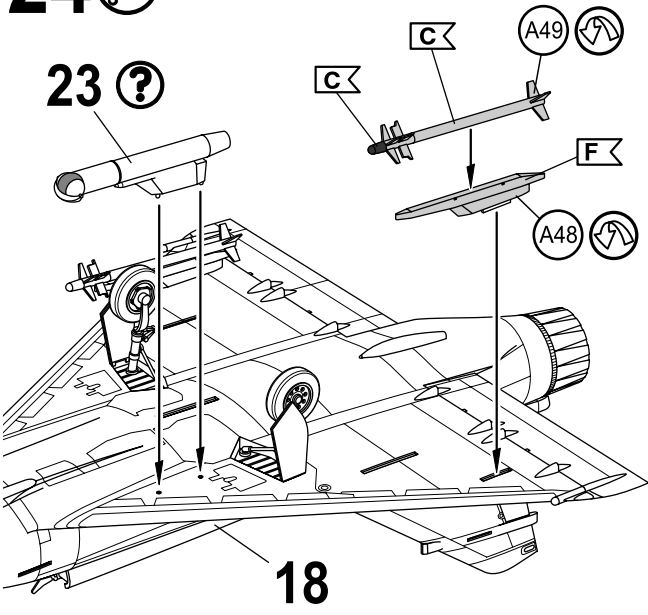
Deze bouwdoos werd verscheidene malen volledig gecontroleerd op kwaliteit en gewicht. Klachten kunnen slechts in behandeling worden genomen indien de bouwhandleiding, de uit de doos geknipte EAN - streepjescode en de kassabon zijn meegezonden. Wij vragen om uw begrip dat wij alleen garantie kunnen geven voor huidige artikelen die binnen een periode van de laatste 24 maanden zijn gekocht. Onvolledig ingezonden klachten kunnen niet in behandeling worden genomen. Onderdelen voor ombouw kunnen tegen vooruitbetaling gekocht worden. Ons adres is: Revell GmbH, Afdeling X, Henschelstrasse 20-30, 32257 Bünde, Duitsland. Deze directe service geldt alleen voor de volgende landen: Duitsland, Benelux, Oostenrijk, Frankrijk, Groot-Brittannië. Klachten afkomstig uit overige landen worden via de eventuele lokale vertegenwoordigers van Revell afgewikkeld. Wij verzoeken U contact op te nemen met uw winkelier.



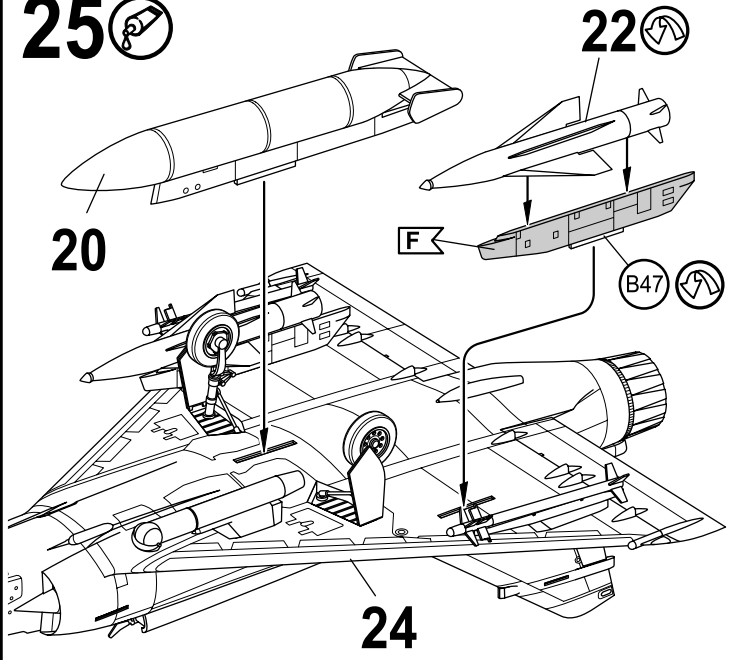




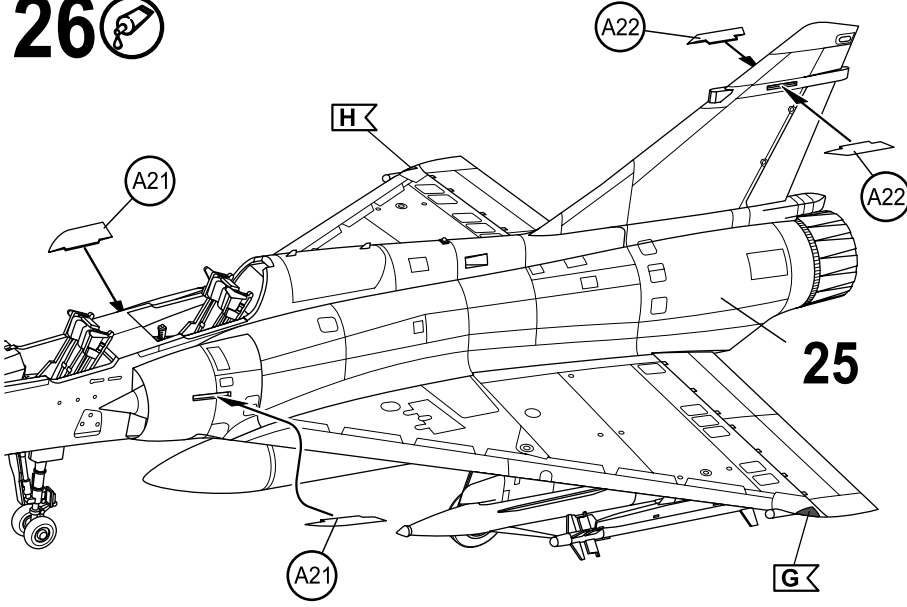
24



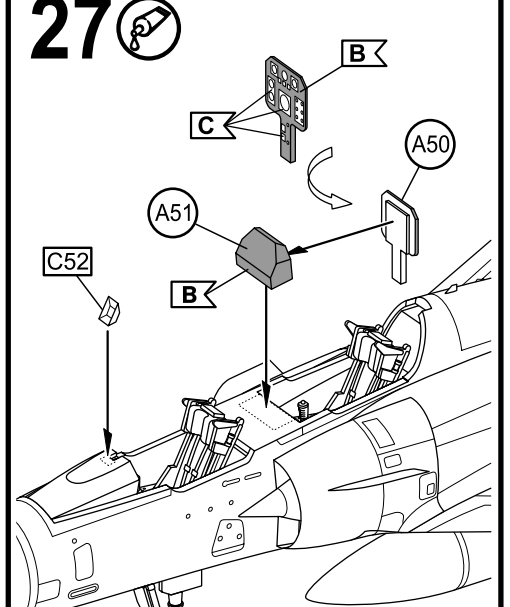
25



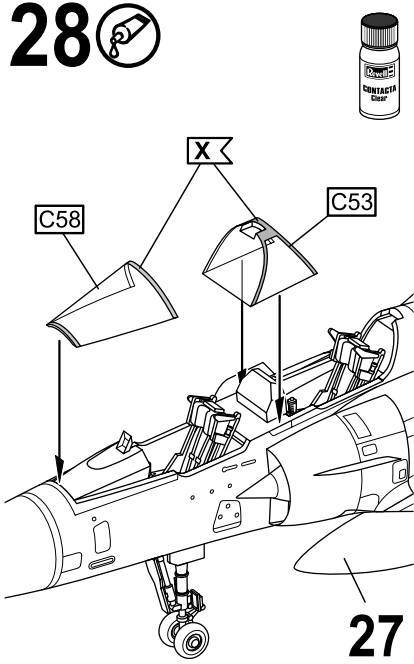
26



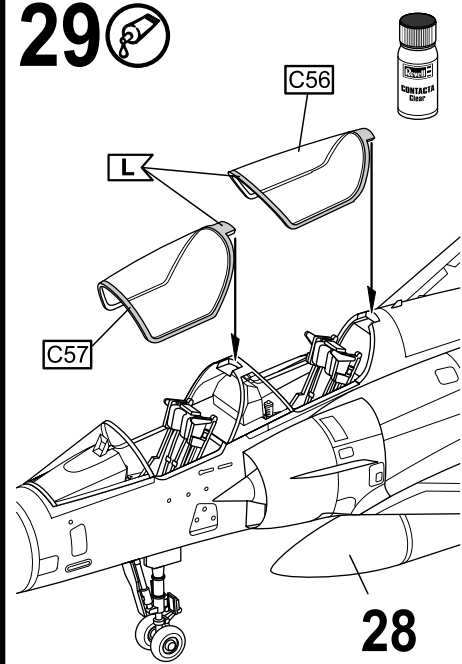
27



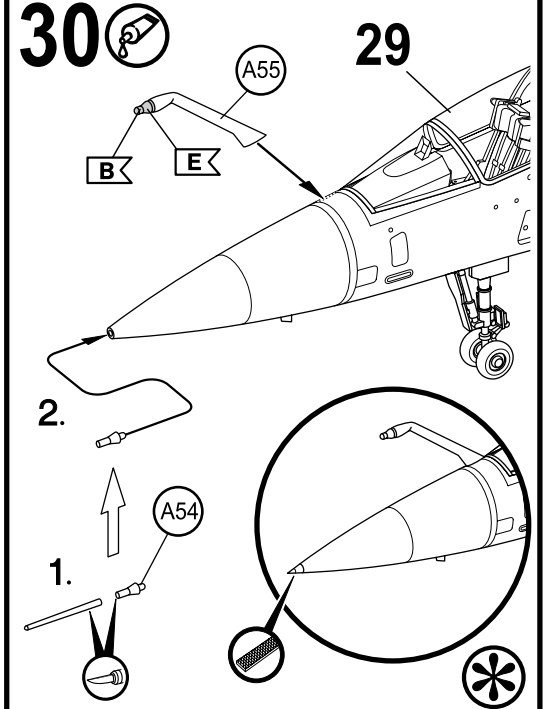
28



29



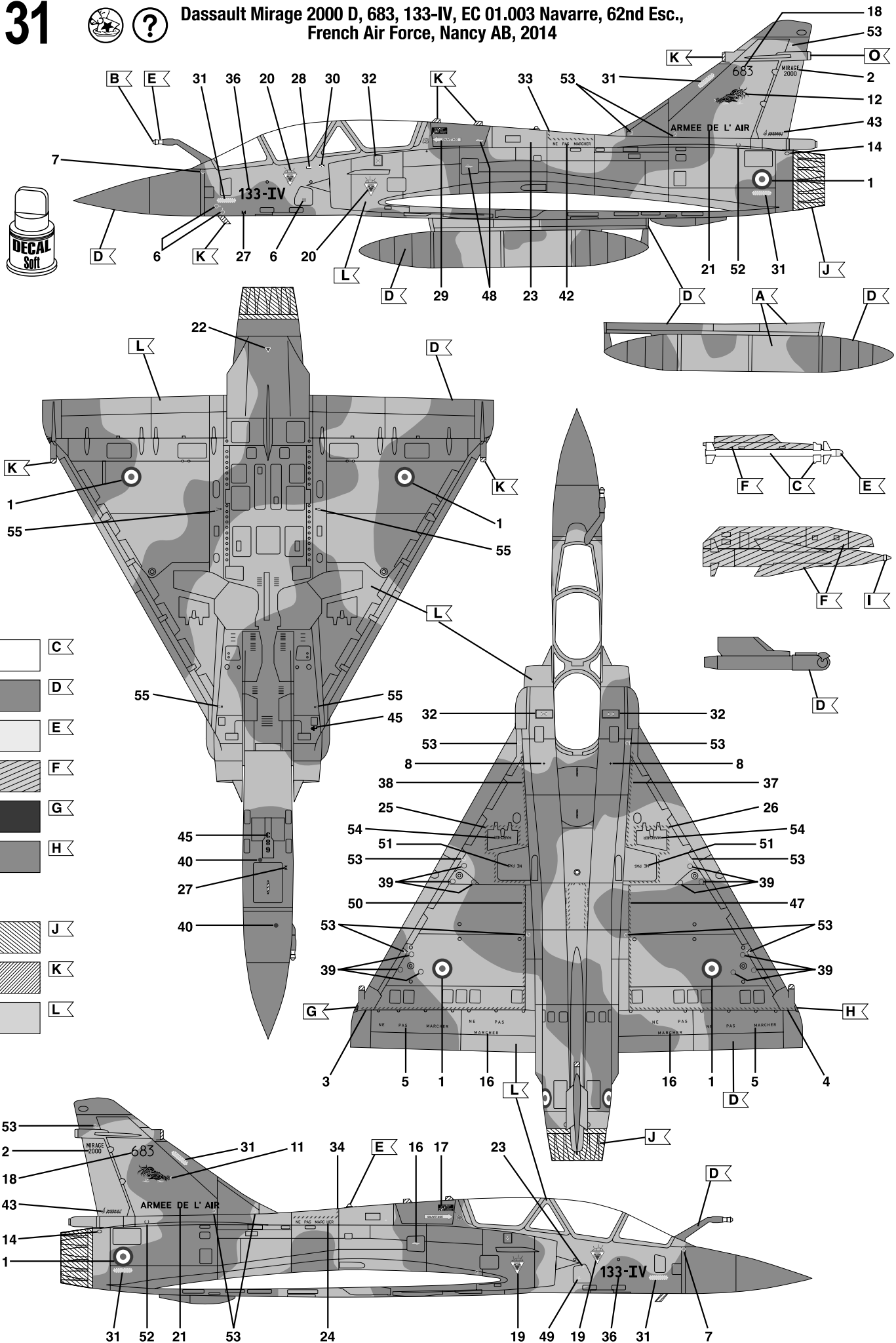
30

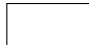

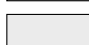








31



Dassault Mirage 2000 D, 683, 133-IV, EC 01.003 Navarre, 62nd Esc., French Air Force, Nancy AB, 2014

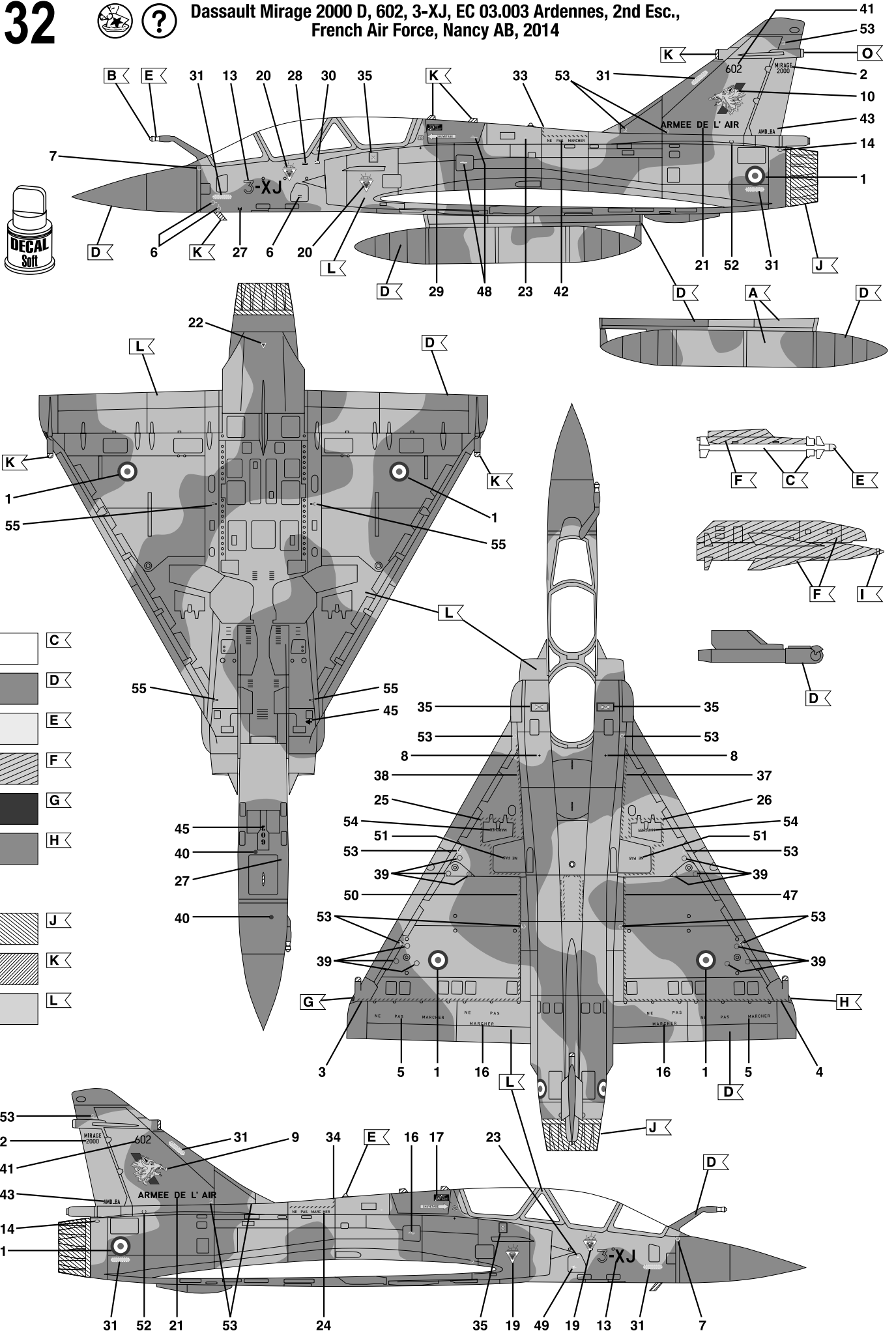


-  C
-  D
-  E
-  F
-  G
-  H
-  J
-  K
-  L

32



Dassault Mirage 2000 D, 602, 3-XJ, EC 03.003 Ardennes, 2nd Esc., French Air Force, Nancy AB, 2014



- C
- D
- E
- F
- G
- H
- J
- K
- L