

TPz 1 Fuchs EloKa „Hummel“ / ABC

Der Transportpanzer (TPz) 1 „Fuchs“ wurde ab 1979 mehr als 1.000 mal an die Bundeswehr ausgeliefert. Das leicht gepanzerte, allradgetriebene und bis zu 100 km/h schnelle Transportfahrzeug zeichnet sich durch eine hohe Geländegängigkeit und geringe Fahrgeräusche aus. Mittels seiner am Heck befindlichen Ruderpropeller, mit 360° Schwenkbereich, kann das Fahrzeug Wasserhindernisse mit einer Höchstgeschwindigkeit von bis zu 10 km/h zügig überwinden. Für die Wasserfahrt wird das Schwallbrett am Bug hydraulisch aufgeklappt. Je nach Aufgabenstellung wurden die Fahrzeuge mit unterschiedlichen Rüstsätzen versehen.

Der TPz 1A1A5 EloKa „Hummel“ (elektronische Kampfführung und -Aufklärung) besitzt einen markanten Antennenwald, bestehend aus zwölf verschieden langen Stabantennen auf dem Dach. Im Fahrzeuginneren befindet sich der dazugehörige Störsender, der im automatischen Mehrkanalstörbetrieb stört. Dadurch kann die Kommunikation (Sprach- und Datenverbindungen) der gegnerischen Einheiten unterbunden werden. Bei diesem Rüstsatz wurde auf das Schwallbrett und die Propeller verzichtet, wodurch keine Wasserfahrten möglich sind.

Der TPz 1A6 ABC Spürpanzer dient der Erkennung von atomaren und chemischen Kampfstoffen. Die spezielle Form des sogenannten ABC Hecks ermöglicht die Probenahme und das Markieren von Geländeabschnitten aus dem Innenraum unter Beibehaltung des ABC-Vollschutzes. Ausgestattet ist das Fahrzeug u.a. mit einem Geigerzähler und mit einem Massenspektrometer. Entsprechende Bodenproben werden im Stand durch eine Arbeitsöffnung am Heck oder während der Fahrt durch das silikonbereifte Doppelradspürgerät genommen. Seine Fähigkeiten machen ihn zu einem sehr begehrten Objekt auch für andere Nationen.

TPz 1 Fuchs EloKa „Hummel“ / ABC

Since initial delivery in 1979 the Bundeswehr (German Army) has taken delivery of more than 1000 "Fuchs" (Fox) Armoured Personnel Carriers. This lightly armoured, four-wheel drive transport vehicle can achieve 100 km/h (62 mph) and is characterised by a high off-road capability and low road noise levels. With its rear thruster which can swivel through 360° the vehicle can quickly overcome water obstacles with a top speed of up to 10 km/h (6 mph). For amphibious operation a splash board on the bow is hydraulically opened. The "Fuchs" can be fitted with various role kits depending on its required task.

The TPz 1A1A5 Eloka „Hummel“ (electronic warfare and reconnaissance) has a distinctive antenna array consisting of twelve different length rod antennas on the roof. Inside the vehicle is the corresponding jammer which automatically disrupts signals in multi-channel operation. This facilitates disruption of enemy communications (voice and data links). The Splash-plate and propeller have been committed in this role fit negating amphibious operations.

The TPz 1A6 NBC Reconnaissance Vehicles are used to detect nuclear and chemical warfare agents. The special shape of the so-called NBC Tail allows sampling and flagging of areas of terrain from within the vehicle whilst maintaining full NBC protection. Amongst other items the vehicle is equipped, with a Geiger Counter and with a Mass Spectrometer. The required soil samples are taken either through a hatch at the rear or whilst driving by a silicon-tired twin-wheel detector. This vehicles ability makes it a highly sought after item by other nations.

Form hergestellt und im Eigentum von Revell GmbH. Widerrechtliche Nachahmungen werden gerichtlich verfolgt.

Ce produit est propriété de la société Revell GmbH. Toute utilisation ou duplication frauduleuse fera l'objet de poursuites en justice.

Modelado y en propiedad de Revell GmbH. Imitaciones ilícitas serán perseguidas por la ley.

Forma prodotta dalla Revell GmbH e di proprietà della stessa impresa, la quale procederà legalmente contro ogni imitazione abusiva.

Malli on Revell GmbH valmistama ja omaisuutta. Laittomaan kopiointiin tullaan puuttumaan oikeudellisiin toimin.

Formen er produsert og eies av Revell GmbH. Etterligning uten tillatelse vil bli gjenstand for rettslig forfølgelse.

Produkcja i prawa własności firmy Revell GmbH. Nielegalne podrobienie jest zabronione pod odpowiedzialnością sądową.

Model Revell GmbH firmasının mülkiyeti altında imal edilmiştir. Kanuna aykırı taklitler mahkemece takip edilecektir.

A forma előállította és a tulajdonjog birtokosa a Revell GmbH. A jogellenes utánzatokat bíróságlag üldözik.

Mould manufactured by and property of Revell GmbH. Illegal imitations are subject to prosecution.

Vorm vervaardigd door en eigendom van Revell GmbH. Onrechtmatige nabootsing worden gerechtelijk vervolgd.

Formas produzidas e de propriedade da Revell GmbH. Cópias não autorizadas serão processadas juridicamente como determinado na lei.

Modellen tillverkad av och tillhör Revell GmbH. All kopiering beivras enligt lagen om upphovsrätt.

Formen er fremstillet af Revell GmbH som også har ejendomsret. Lovstridige efterligninger sagsøges

Μοδελιζ κατασκευαστηκε και περιλαμβει στην ιδιοκτησια της Revell GmbH. Οι παρνομοις μιμνησεις θα καταδικωνται δικαστικως.

Forma je proizvedena in je vlasništvo Revell GmbH. Neovlaštene kopije bodo pravno kažnjene.

Vor dem Zusammensetzen gut durchlesen!

D: Achtung: Jedes Teil ist nummeriert (1). Reihenfolge der Montageschritte beachten. Benötigte Werkzeuge: Messer und Feile zum Entfernen und Entgraten der Teile (2) Gummiband, Klebeband und Wäscheklammer zum Zusammenhalten der geklebten Einzelteile (3). Plastikteile in einer milden Waschlösung reinigen und an der Luft trocknen, damit der Farbanstrich und die Abziehbilder besser haften. Vor dem Ankleben prüfen ob Teile passen, Klebstoff sparsam auftragen Chrom und Farbe an den Klebeflächen entfernen. Kleine Teile ausräumen, bevor sie vom Rahmen entfernt werden (4) (5). Farben gut durchtrocknen lassen, erst dann den Zusammenbau fortsetzen. Jedes Abziehbildmotiv einzeln ausschneiden und ca. 20 Sekunden in warmes Wasser tauchen. Das Motiv an der bezeichneten Stelle vom Papier abschneiden und mit Löschpapier andrücken.

NL: OPGELET: Voor de montage eerst goed de handleiding lezen. Elk onderdeel is genummerd (1). Let op de montagevolgorde. Benodigd gereedschap: mes en vijl voor het afnemen van de onderdelen (2); elastiek, plakband en wasknijpers voor het bij elkaar houden van de gelijmde onderdelen (3). Plastic onderdelen met een zacht afwasmiddel reinigen en vanzelf laten drogen, zodat de verf en de decals beter hechten. Controleer voor het lijmen of de onderdelen passen; lijm dan opbrengen. Chrom en verf van de lijmvlakken ver verwijderen. Kleine onderdelen vervoer zodat ze van het raam worden verwijderd (4) (5). Verf goed laten drogen, dan pas verdergaan met de montage. Elke decal afzonderlijk uitsnijden en ca. 20 sec. in warm water dopen. De decal op de aangegeven plaats van het papier schuiven en met vloeipapier aandrukken.

GB: ATTENTION: Read the instructions thoroughly prior to assembly. Each component is numbered (1). Adhere to specified sequence of assembly. Tools required: knife and file for removal of components from frame (2); rubber band, adhesive tape and clothes pegs for clamping components together after applying adhesive (3). Clean plastic components in a mild detergent solution and allow to air-dry so that paint and transfers adhere better. Prior to applying adhesive, check to see whether the components fit together; apply adhesive sparingly. Remove chrome and paint from the contact surfaces. Paint small components before removing them from the frame (4) (5). Allow paint to dry well, and only then continue to assemble. Cut out each transfer individually and immerse in warm water for approx. 20 seconds. Slide transfer off paper and into designated position, then press on with blotting paper.

F: ATTENTION: lisez bien la notice de montage avant de commencer. Chaque pièce est numérotée (1). Respectez l'ordre des opérations. Outils nécessaires: couteau et lime pour ébarber les pièces (2); élastiques, ruban adhésif et pinces à linge pour maintenir les pièces collées (3). Nettoyez les pièces en matière plastique dans une solution douce de produit de lavage et laissez-les sécher à l'air afin que la peinture et les décalcomanies nettoient mieux. Avant de mettre la colle, vérifiez si les pièces s'adaptent bien les unes aux autres; mettez peu de colle. Enlevez le chrome et la peinture et des surfaces de collage. Peignez les petites pièces avant de les détacher de la grappe (4) (5). Laissez bien sécher la peinture avant de poursuivre l'assemblage. Découpez chaque décalcomanie séparément et plongez-la dans de l'eau chaude pendant 20 secondes environ. A l'endroit marqué, faites glisser le motif pour le séparer du papier et pressez-le sur l'emplacement avec du papier buvard.

E: ¡Atención! Antes de comenzar con el ensamblaje, leer detenidamente las instrucciones. Cada pieza va numerada (1). Téngase en cuenta el orden de operaciones del ensamblaje. Herramientas necesarias: Cuchilla y lima para desbarbar las piezas (2). Cintas de goma, cinta adhesiva y pinzas de ropa para sujetar las piezas pegadas (3). Lavar las piezas de plástico en una solución de detergente suave y dejar que se sequen al aire para mejorar así la adhesión de la pintura y de las calcomanías. Antes de aplicar el pegamento comprobar si las piezas quedan correctamente adaptadas. Aplicar el pegamento sin excederse. Alejar de las superficies de pegado el cromado y la pintura. Pintar las piezas pequeñas antes de desprenderlas de su sujeción (4) (5). Antes de proseguir con el ensamblaje, dejar que se seque bien la pintura. Retirar las calcomanías una por una y sumergirlas durante unos 20 segundos en agua caliente. Deslizar del papel la calcomanía en el lugar adecuado y apretarla colocando encima de ella papel secante.

I: ATTENZIONE: Prima dell'assemblaggio leggere attentamente le istruzioni di montaggio. Ogni pezzo è numerato (1). Tener presente la successione delle fasi di assemblaggio. Attrezzi necessari: coltello e lima per togliere la sbavatura dai pezzi (2), nastro adesivo e mollette da bucato per tenere insieme i pezzi singoli dopo averli incollati (3). Lavare i particolari in plastica con un detergente delicato e lasciarli asciugare all'aria, per una migliore adesione dello strato di colore e della figura decalcolabile. Prima di incollare, verificare che i pezzi si abbinino bene tra di loro; applicare il collante con parsimonia. Togliere cromo e colore dalle superfici da incollare. Dipingere i piccoli accessori sul supporto prima di rimuoverli (4) (5). Far seccare bene la vernice prima di proseguire con l'assemblaggio. Ritagliare singolarmente ogni figura ed immergerlo in acqua tiepida per 20 secondi circa. Applicare il motivo nella posizione segnata e tamponarlo con carta assorbente.

S: OBS: Läs instruktionerna noga igenom innan du sätter modellerna samman. Varenda detalj är numrerad (1). V g beakta följden i sammansättningsstegen. Verktyg, som du kommer att behöva: kniv och fil för att skrapa detaljerna rena (2), gummiringar, tejp och klädnyppor för att hålla samman de limmade detaljerna (3). Rengör plastdelarna i en mild tvättmedelslösning och torka dem i luften för att lack och dekaler skall hålla bättre. Kolla, om detaljerna passar ihop innan du klistrar dem och använd limmet sparsamt. Avslagsa krom och lack från ytor, som kommer att limmas ihop. Måla de små detaljerna innan du ovlägsnar dem från ramar (4) (5). Låt lacket riktigt torka igenom innan du fortsätter med sammansättningen. Skär av varje dekalmotiv enskilt och doppa det i varmt vatten i ca 20 sekunder. Flytta motivet bort från papperet genom att trycka vid det angivna stället och tryck fast med löskapper.

DK: BEMÆK: Inden sammensætningen begynder, skal byggevejledningen læses godt igennem. Hver del er nummereret (1). Rækkefølgen af monteringsrinne skal overholdes. Nødvendigt værktøj: Kniv og fil til afgraving af delene (2), gummi-bånd, tape og tøjklæpper for at holde sammen de limede enkeltdele (3). Rengør plastdelene rens i en mild sæbeud og lufttørres an i en mild tvættmedelsløsning og torka dem i luften for at lak og dekaler skal holde bedre. Kolla, om detaljerna passar ihop innan du klistrar dem och använd limmet sparsamt. Avslagsa krom och lack från ytor, som kommer att limmas ihop. Måla de små detaljerna innan du ovlägsnar dem från ramar (4) (5). Låt farvne tørke godt inden sammensætningen fortsættes. Overføringsbilledernes motiver skæres ud enkeltvis og dypes ca. 20 sek. i varmt vand. Skub motivet fra papiret og tryk det fast med trækkapper.

GR: ΠΡΟΣΟΧΗ: Πριν τη συναρμολόγηση, διαβάστε καλά τις οδηγίες. Κάθε εξάρτημα είναι αριθμημένο (1). Προσεξτε τη σειρά "των βημάτων" συναρμολόγησης. Απαιτούμενα εργαλεία: μαχαίρι και λίμα για τη λείανση των εξαρτημάτων (2), λαστινένια ταινία, κολλητική ταινία και μανταλάκια για τη συγκράτηση των κολλημένων μεμονωμένων εξαρτημάτων (3). Καθαρίστε τα πλαστικά εξαρτήματα μέσα σε ένα "υδατικό καθαριστικό διάλυμα και στεγνώστε τα στον αέρα, ώστε να υπάρξει καλύτερη πρόσφυση του χρώματος και των χαλκομανιών. Πριν το κόλλημα, ελέγξτε αν τα μέρη ταιριάζουν μεταξύ τους τα εξαρτήματα. Επαλείψτε οικονομικά την κόλλα. Απομακρύνετε από τις επιφάνειες επικάλυψη, χρώμα και βαφή. Βάψτε τα μικρά εξαρτήματα, πριν απομακρυνθούν από το πλαίσιο (4) (5). Αφήστε να στεγνώσουν καλά τα χρώματα και ύστερα συνεχίστε τη συναρμολόγηση. Κόψτε ξεχωριστά το κάθε μοτίβο των χαλκομανιών και βουτήξτε το σε ζεστό νερό για περί. 20 δευτερόλεπτα. Απομακρύνετε το μοτίβο από το χαρτί, στο σηματοδομένο σημείο και πιέστε το με το στυπασάρτιο.

N: OBS! Les nøyte igjennom monteringsanvisningen for sammenbyggingen. Hver del er nummerert (1). Folg rekkefølgen på monteringsrinne. Nødvendig verktoy: Kniv og fil for fjerning av grader på delene (2), gummi-bånd, tape og tøyklæpper for å holde sammen de limede enkeltdelene (3). Rengjør plastdelene i mildt såpevann og la dem lufttørke, slik at fargen og bildene sitter bedre. For pålimingen må det kontrolleres om delene passer: Ta på litt lim. Fjern krom og farge på klebeflatene. Mal de små delene for de fjernes fra rammene (4) (5). La fargene tørke godt for sammenmonteringen fortsettes. Skjær ut hvert av motivene for seg og legg dem i varmt vann i ca. 20 sekunder. Skyv motivet fra papiret på det merkede stedet og trykk på med trekkapper.

P: ATENÇÃO: Antes de iniciar a montagem leia atentamente o manual de construção. Todas as partes componentes são numeradas (1). Atenção para a sequência das etapas de montagem. Ferramentas necessárias: Faca e lixa para aparar a reborda das peças (2), elástico, fita adesiva e molas de roupa para sustentar as peças (3) durante a colagem. As peças de matéria plástica devem ser limpas numa solução fraca de detergente e secas ao ar, de forma que o demão de tinta e os decalques tenham uma boa adesão. Antes de colar, verifique se as peças encaixam; utilize a cola em pequena quantidade. Eliminar o cromado e a tinta das superfícies a serem coladas. Não passar cola nas peças que ainda se encontram fixas no grade de matéria plástica. Pintar as peças pequenas antes de retirá-las do grade (4) (5). Deixe a tinta secar completamente para depois continuar com a montagem. Cortar separadamente cada um dos decalques e mergulhá-los em água morna durante aproximadamente 20 segundos. Decalcar os motivos do papel na posição indicada e secar com mata-borrão.

FIN: HUOMIO: Lue rakennusohjeet huolellisesti ennen kokoamista. Jokainen osa on numeroitu (1). Huomioi osien oikea asennusjärjestys. Tarvittavat työkalut: Veitsi ja viila osien ylimääräisten puseitten poistamiseen (2); kuminauha, teippiä ja pyykkipoikia yhteenliittävien osien paikkaamiseksi (3). Puhdistu muoviosat mildolla pesuaineliuoksella ja anna niiden kuivua ilmassa, jotta maali ja siirtokuvat tarttuvat niihin paremmin. Tarkasta ennen liimausta, että osat sopivat toisiinsa; levitä liimaa säästeliäästi. Poista kromaus ja maali liimapaistoista. Maalaa pienet osat ennen kuin liirrot ne pidänoasteista (4) (5). Anna maalin kuivua kunnon ennen kuin jatkat kokoamista. Leikkaa jokainen siirtokuva erikseen irti ja upota lämpimään veteen n. 20 sekunniksi. Irrota kuvio paperiin merkitystä kohdasta samalla painamalla iimpaperi kuvion tuosta puolta vasten.

Read before you start!

RUS: Внимание: Перед сборкой внимательно ознакомьтесь с инструкцией. Каждая деталь пронумерована (1). Соблюдайте последовательность сборки. Необходимые для работы инструменты: нож и напильник для зачистки деталей (2), клейкая лента, маскировочная лента и прищипки для фиксации склеиваемых деталей (3). Пластиковые детали рекомендуется промыть в растворе мягкого моющего средства и высушить для того, чтобы краска и декали (переводные картинки) лучше схватывались. Перед склеиванием деталей проверьте стыковку деталей; наносите клей экономно. Хром и краску следует удалять с поверхности в местах склеивания. Небольшие детали рекомендуется красить до их снятия с литников (рамки) (4) (5). Дайте краске высохнуть, только после этого продавайте сборку. Нужную декаль необходимо вырезать и опустить в теплую воду примерно на 20 секунд. Отделите декаль от бумаги, нанесите на обозначенное место и прижмите промокательной бумагой.

PL: UWAGA: Przed składaniem przeczytać dokładnie instrukcję montażu. Każda część jest ponumerowana (1). Zwrócić uwagę na kolejność przeprowadzania poszczególnych punktów montażowych. Potrzebne narzędzia: nóż oraz pilnik do usunięcia zadziórów z poszczególnych elementów (2); taśma gumowa, taśma klejąca, klamerki do bielizny dla przytrzymania sklejonych elementów (3). Wymyć plastikowe części w wodzie z delikatnym środkiem myjącym oraz osuszyć na powietrzu, aby zapewnić lepszą przyczepność farby oraz kalkomanii. Sprawdzić przed przyklejeniem, czy dane elementy pasują do siebie; nanosić klej oszczędnie. Usunąć chrom oraz farbę z powierzchni przeznaczonych do klejenia. Małe elementy pomalować jeszcze przed wycięciem z ramki (4) (5). Farbę dobrze wysuszyć, dopiero potem kontynuować składanie części. Wyciąć pojedynczo każdy z motywów kalkomanii i zanurzyć na 20 sekund w ciepłej wodzie. Ściągnąć motyw z papieru na oznaczone miejsce i docisnąć bibułą.

TR: DİKKAT: Model yapımına başlamadan önce acykmalari dikkatlice okuyunuz. Modelde kullanylan her parçaya bir numara verilmiştir (1). Montaj yapım sırasına dikkat ediniz. Gereki el aletleri: Parçaları baly bulunduklary çerçevden çykarmak için maket bıyacı ve çapaklarny almak için ebe (2). Yapıbyrı sürdükten sonra parçaların yapıyması için bir arada tutmaya yarayan paket lastiöi, selo teyp ve çamabyr mandaly (3). Boyayın ve çykarmalarny daha iyi yapayması ve kalçy olmasın için plastik parçalary deterjanly suda temizleyip odada kurumaya bırayınyz. Yapıbyrıçy sürmeden önce parçaların karbylykly olarak birbirlerine tam uyup uyumadybyny kontrol ediniz, yapıbyrıylacak yüzeylerde boya kalçylyny ve krom varsa temizleyiniz. Yapıykany idareli kullanınyz. Küçük parçalary baly bulunduklary çerçevden çykarmadan önce boyayınyz (4) (5). Boya iyice kuruduktan sonra montaja devam ediniz. Her çykarmay önce kabdyly ile birlikte kesiniz ve ylyk suda 20 saniye kadar bekletiniz. Çykarmay model üzerinde yapıbyrıylaracayny yüzeye koyunuz, üzerinden kurulma kabdyly ile hafıfçe bastıryrken çykarmayn altındaky kabdyly yavapça çekiniz.

CZ: POZOR: Před sestavením montážního návodu důkladně pročíst. Každý díl je očíslován (1). Dbejte na pořadí montážních kroků. Potřebné nástroje: Nůz a pilník k odstranění výrůnků na dílech (2); pryzová páska, lepicí páska a kuličky na držadlo pro přidržování lepených jednotlivých dílů (3). Díly z plastické hmoty vyčistit v roztoku jemného prašického prostředku a nechat vyschnout na vzduchu, za účelem zajistění lepší přilnavosti barevného nátěru a obtisků. Před nalepením zkontrolovat, zdali díly ličují; před jejich nanášením ušpórne. Chróm a barvu na lepených plochách odstranit. Malé díly natřít před jejich odstraněním z rámu (4) (5). Barvy nechat dobře proschnout, teprve potom pokračovat v sestavení. Každý motiv obtisknout jednotlivě vřiznou do ponorů do teplé vody na dobu přibližně 20 sekund. Motiv na označeném místě z papíru odsunout a přitlačit pomocí stlačicho papíru.

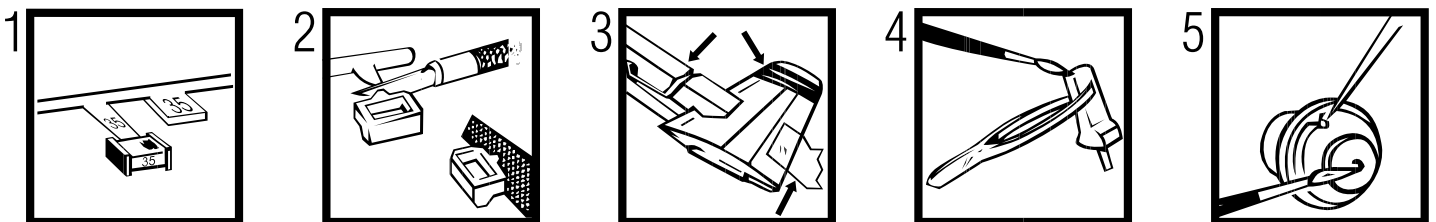
H: FIGYELM: Az összeállítás előtt az építési útmutatót alaposan át kell olvasni. Minden alkatrészt számmal látak el (1). A szerelési lépések sorrendjére ügyelni kell. Szükséges szerszámok: kés és reszelő az alkatrészek sortárlatásához (2); gumiszalag, ragasztószalag és ruhacsipesz az összeragasztott alkatrészek megtárlásához (3). A műanyag alkatrészeket lágy mosószeres oldatban kell tisztítani és a levegőn kell megszárítani, hogy a festék-bevonat és a matricák jobban tapadjanak. A felragasztás előtt ellenőrizni kell, hogy az alkatrészek összeillenek-e; a ragasztóanyagot takarékosan kell felhordani. A krómot és festéket a ragasztási felületekről el kell távolítani. A kisméretű alkatrészeket a keretből történő eltávolítás előtt be kell festeni (4) (5). A festéket hagyni kell jól megszáradni, az összeszerelés csak ezután szabad folytatni. Minden matrica-motívumot egyesével kell kivágni és kb. 20 másodpercre meleg vízbe kell áztítani. A motívumot a megjelölt helyen a papírról lecsúsztatni és itatóspapírral felnyomni.

SLO: OPOZORLO: Pred pričetkom sestavljanja preberi navodila zaEuporabo. Vsak del je označen (1). Pri sestavljanju upoštevaj navodila po točkah. Potrebno orodje: nožek in pilica zalocavanje delov (2), elastika, lepilni trak in kljukice za perilo za držanje zlepjenih delov (3). Plastične dele očisti z blagim praškom in posuši da se sloji barve in nalepke boljše primejo. Pred lepljenjem obvezno preveri, če se deli pravilno prilegajo. Previdno nanesi lepilo. Iz površin, na katere nanašajo lepilo, najprej odstrani krom in barvo. Manjše dele pobarvaj preden jih odstrani iz okvirja (4) (5). Barva naj se dobro posuši pred nadaljnjo sestavljanjem. Vsako nalepko izreži in potopi vtoplo vodo (cca. 20 sekund), jo odstrani iz papirja, položi na odgovarjajoče mesto in pritlni s pivnikom.

SK: POZOR: Pred začatím stavby si pozorne preštudujte stavebný návod. Každý diel je očíslovaný (1). Dbajte na poradie montážnych krokov. Potrebne nástroje: Nôz a pilník na oddelenie dielov zEřámčeka a ich začistenie (2), gumičky do vlasov, lepiaca páska štípece na držadlo, pre pridržavanie jednotlivých lepených dielov (3). Diely zEřplasty odmastí vEřslabom roztoku Eřistiaceho prostriedku (saponátu) aEnechat uschnúť na vzduchu za účelom lepšej prínavosti lepidla, farieb aEnelepiek. Pred lepením skontrolovať, Eř či diely ličujú. Lepidlo nanašať úsporne. Chrómu aEřfarbu na lepených miestach opatrne odstrániť. Malé diely nafaříb Eřte pred ich odobratím zEřámčeka (4) (5). Farby nechať dobre zaschnúť, až potom pokračovať vEřstavovaní. Každú nálepku vystrihnúť jednotlivu aEřponoriť do vlahe nej vody približne na 20 sekúnd. Nálepku na príslušnom mieste modelu presunúť zEřnosného papiera aEřniete ju pritlačiť kEřpovrchu nosným papierom.

RO: ATENTIEICITATI INSTRUCTIUNILE CU ATENTIE INAINTE DE ASAMBLARE. FIECARE COMPONENTA ESTE NUMEROTATA. ASAMBLATI IN ORDINEA INDICATA PE SCHEMA. PIESELE SE DESPRIND DE PE RAMA CU UN CUTTER. BAVURILE SE INLATURA CU O PILA FINA. CURATATI PIESELE CARE SE IMBINA DE GRASIMI, URME DE VOPSEA SU CURATATI CU O SOLUTIE DE DETERGENT. VOPSI TI PIESELE MICI INAINTE DE DESPRINDERE DE PE RAMA. LASATI VOPSEAU SA SE USUCE BINE SI NUMAI APOI CONTINUATI ASAMBLAREA. TAIATI FIECARE TRANSFER INDIVIDUAL SI IMERSATI IN APA CALDA CCA 20 SEC. TRANSFERATI IN POZITIA DORITA APOI APASATI CU O HARTIE. FOLOSITI NUMAI ADEZIVI SI VOPSELE REVELL.

BG: ВНИМАНИЕ! Следвайте указаната схема. Всяка част е номерирана. Спазвайте последователността на етапите на съглобяване. Необходими инструменти: нож и пила за отстраняване или и зипване на отделните части; гумена лента, лейкопаст и щипки за пране за да задържите заедно съединените части след залепването им. Пластмасовите те елементи да се почишат в лек разтвор от вода и перилен препарат, да се изплакнат и да се остават да изсъхнат, за да се постигне по-добро сцепване на боята или ваденката. Нанесете боята върху малките части преди да ги от делите от шаблона. Оставете боята да изсъхне преди да продължите със съг обаяването. Преди нанасяне на лепишото изсърже те боята от повърхността за сцепване. Преди залепване проверете дали ча стите пасват идеално. Нанесете малко лепило. Изрежете по отделно всяка е дна ваденка и я потопете в топла вода за около 20 секунди. Отлепете ваденка та от указаното място на хартията и я поийте леко с поинвателната хартия.



Verwendete Symbole / Used Symbols

Bitte beachten Sie folgende Symbole, die in den nachfolgenden Baustufen verwendet werden.

Veillez noter les symboles indiqués ci-dessous, qui sont utilisés dans les étapes suivantes du montage.

Sivance tener en cuenta los símbolos facilitados a continuación, a utilizar en las siguientes fases de construcción.

Si prega di fare attenzione ai seguenti simboli che vengono usati nei susseguenti stadi di costruzione.

Huomioi seuraavat symbolit, jotta käytetään seuraavissa kokoomisvaiheissa.

Legg merke til symbolene som benyttes i monteringsstribene som følger.

Proszę zwrócić na następujące symbole, które są użyte w poniższych etapach montażowych

Daha sonra montaj basamaklarında kullanılmak üzere, aşağıdaki sembollere lütfen dikkat ediniz.

Kérjük, hogy a következő szimbólumokat, melyek az alábbi építési fokokban alkalmazásra kerülnek, vegyék figyelembe.

Please note the following symbols, which are used in the following construction stages.

Neem a.u.b. de volgende symbolen in acht, die in de onderstaande bouwfasen worden gebruikt.

Por favor, preste atenção aos símbolos que seguem pois os mesmos serão usados nas próximas etapas de montagem.

Observera: Nedanstående piktogram används i de följande arbetsmomenten.

Lag venligst märke till följande symboler, som benyttes i de följande byggfaser.

Παρατήστε, οβριπτενε ναι μερικοιτε σνμβολα, τα οποία χρσποιοποιονται στις παρακάτω βαθμίδες συναρμολόγησης.

Dbejte prosim na dále uvedené symboly, které se používají v následujících konstrukčních stupních.

Prosimo za Vašu pozornost na sledeće simbole ki se uporabljajo v naslednjih korakih gradbe.



Abziehbild in Wasser einweichen und anbringen
Soak and apply decals
Mouiller et appliquer les décalcomanies
Transfer in water even laten weken en aanbrengen
Remojir y aplicar las calcomanías
Pôr de molho em água e aplicar o decalque
Immergere in acqua ed applicare decalcomanie
Blöt och fäst dekalerne
Kostuta siirtokuvaa vedessä ja aseta paikalleen
Overføringsbilledet lægges i blød og anbringes
Dypp bildet i vann og sett det på
Декали намочить и нанести на поверхность
Zmiękczyc kalkomanie w wodzie a następnie nakleic
Βουτήξτε τη χαλκομανία στο νερό και τοποθετήστε τη
Çikartmayı suda yumuşatın ve koyun
Obtisk namočiti ve vodě a umístiti
a matricát vízben beáztatni és felhelyezni
Preslikač potopiti v vodo in zatem nanašati



Zur Anbringung der Abziehbilder empfohlen
Recommended for affixing the decals
Recommandé pour l'application des décalcomanies
Aanbevolen voor het aanbrengen van de transfers
Recomendado para fijar las calcas
Posição recomendada para aplicar os decalques
Raccomandato per applicare le decalcomanie
Rekommenderas för montering av dekaler
Anbefales til påsætning og placering af decals
РЕКОМЕНДУЕТСЯ ДЛЯ ФИКСАЦИИ ДЕКАЛЕЙ НА ПОВЕРХНОСТИ МОДЕЛИ
картинки на поверхности модели
Zaleśane do nanoszenia kalkomanii
Συνιστάται για την επικόλληση των ετικετών.
Dekalethin yarıřtırmasında kullanılması tavsiye edilir
Připevňk na zleřšení přilnavosti oběsků
Ματριά λάγλιό
Priporočljivo za pritjevanje nalepk
Oporučené na zlepšenie pŕilnavosti nálepiek
RECOMANDAT PENTRU APLICAREA ACTIBILURILOR
Подходящо за фиксация на картини върху повърхността на модела



Kleben
Glue
Colle
Lijmen
Engomar
Colar
Incollare
Limmas
Liimaa
Klæbning
Lim
Клеить
Przykleić
κόλλημα
Yapıştırma
Lepení
ragasztani
Lepiti



Nicht kleben
Don't glue
Ne pas colle
Niet lijmen
No engomar
Não colar
Non incollare
Limmas ej
Älä liimaa
Må ikke klæbes
Ikke lim
Не клеить
Nie przyklejać
μη κολλάτε
Yapıştırmanın
Nelepit
nem szabad ragasztani
Ne lepiri



Wahlweise
Optional
Facultatif
Naar keuze
No engomar
Alternado
Facoltativo
Valfritt
Valitoehtoisesti
Efter eget valg
Valgfritt
Ha valbör
Do wyboru
εναλλακτικά
Seçmeli
Voliteľné
tetszés szerint
način izbire



Klarsichtteile
Clear parts
Pièces transparentes
Limpiar las piezas
Transparente onderdelen
Limpiar las piezas
Peça transparente
Parte transparente
Genemsiktiga delar
Läpinnäkyvät osat
Genemsigtige dele
Gennomsigtige deler
Προзрачные детали
Elementy przezroczyste
διαφανή εξαρτήματα
Şeffaf parçalar
Průzračné díly
áttetsző alkatrészek
Deli ki se jasno vide



Gleichen Vorgang auf der gegenüberliegenden Seite wiederholen
Repeat same procedure on opposite side
Opérer de la même façon sur l'autre face
Dezelfde handling herhalen aan de tegenoverliggende kant
Realizar el mismo procedimiento en el lado opuesto
Repetir o mesmo procedimento utilizado no lado oposto
Stessa procedura sul lato opposto
Upprepa proceduren på motsatta sidan
Toista sama toimenpide kuten vieresellä sivulla
Det samme arbejde gentages på den modsattiliggende side
Gjenta prosedyren på siden tvers overfor
Повторить действие на оборотной стороне
Takí samý pzábied zopakovat na stranej prczewnej
Επαναλάβετε την ίδια διαδικασία στην απέναντι πλευρά
Aynı işlemleri karşı tarafta tekrarlayın
Stejný postup zopakovat na protilehlé straně
uygunazt a folyamatosat a szemben taláható oldalon megismételni
Isti postopek ponoviti in na suprotni strani



Abbildung zusammengesetzter Teile
Illustration of assembled parts
Figure représentant les pièces assemblées
Afbeelding van samengevoegde onderdelen
Ilustración piezas ensambladas
Figura representando peças encaixadas
Illustrazione delle parti assemblate
Bildern viser dalarna hopsatta
Kuva yhteenliitetystä osista
Illustration af sammensatte dele
Ilustrasjon, sammensatte deler
Изображение собранных деталей
Rysunek złożonych części
απεικόνιση των συναρμολογημένων εξαρτημάτων
Biriştirilen parçaların şekli
Zobrazení sestavených dílů
összeállított alkatrészek ábrája
Silka slopljenega dela



Loch bohren
Make a hole
Faire un trou
Maak een gat
Practicar un taladro
Perfurar
Fare un foro
Borra hål
Poraá reikä
Der bores et hul
Bor hull
Προσέρλιτε τω άσθερτιε
wywiercić otwór
ανοίξτε τρύπα
Delik açın
Vyvrtat díru
lyukat fúrni
Narediti lukinjo



Anzahl der Arbeitsgänge
Number of working steps
Nombre d'étapes de travail
Het aantal bouwstappen
Número de operaciones de trabajo
Número de etapas de trabalho
Número di passaggi
Antal arbetsmoment
Työvaiheiden lukumäärä
Antal arbetsförloeb
Antal arbeidstrinn
Κοιπνιστιε οπαρατιε
Liczba operacji
αριθμός των εργασιών
iş sayfalarinin sayısı
Počet pracovnich operaci
a munkafolyamatok száma
Števika koraka montaže



Zur Anbringung der Klarteile empfohlen
Recommended to fix clear parts
Recommandé pour fixer les pièces transparentes
Aanbevolen voor het aanbrengen van transparante delen
Recomendado para fijar piezas transparentes
Recomendado para colar peças transparentes
Consigliato per fissare pezzi trasparenti
Rekommenderas för fästisättning av transparenta delar
Suositellaan läpinnäkyvien osien kiinnittämiseen
Anbefales til fastgørelse af gennemsigtige dele
Anbefales til å feste klare deler
Рекомендуется для крепления смотровых частей
Zaleśane do mocowania przezroczystych elementów
Συνιστάται για την τοποθέτηση διαφανών στοιχείων
Şeffaf parçaların birleştirilmede tavsiye edilir
Doporučeno pro připevnění průzračných částí
Állászó alkatrészek felerősítéséhez ajánlott
Priporočeno za namestitiev prozornih delov
Doporučuje sa pre montáž priehľadných prvkov
Recomandat pentru fixarea pieselor transparente
Препоръчва се за закрепване на прозрачни части



Zusammenbau-Reihenfolge
Sequence of assembly
Ordre d'assemblage
Volgorde van montage
Orden de montaje
Ordine di montaggio
Ordem de montagem
Monteringsrekkefølge
Kokoomisjärjestys
Monteringsföljd
Rækkefølgen af monteringen
Ποσειωατηλνιστιε μονταζα
Összeszerelési sorrend
Ακολουθία συναρμολόγησης
Kurmak-Sıra
Kolejność montażu
Vrstni red sestavljanja
Montáž - postup



Bauteile trocknen lassen
Allow the parts to dry
Laisser sécher les pièces
Onderdelen laten drogen
Dejar secar las piezas
Deixar secar os componentes
Far asciugarsi i componenti
Anna osien kuivua
La delene tørke
Lad komponenterne tørre
Låt byggdelarna torka
ΔΑΤΕ ΔΕΤΑΛΙΑ ΜΥΣΟΧΝΥΤΕ
Części pozostawić do wyschnięcia
Αρηστε τα μερη να στεγνωσουν
Yapi parçalarını kurumaya bırakınız
Alkatrészeket hagyja száradni
Jednotlivé díly nechte zaschnout
Pustite da sestavni deli posušijo



Nicht enthalten
Not included
Non fourni

Behoort niet tot de levering
No included
Non compresi

Não incluído
Ikke medsendt
İngår ej

Ikke inkluderet
Eivát sisálly
Δεν συμπεριλαμβάνεται

Ne содержится
Nem tartalmazza
Nie zawiera

Ni vsebovano
İçerisinde bulunmamaktadır
Není obsaženo

Beiliegenden Sicherheitstext beachten / Please note the enclosed safety advice

D: Beiliegenden Sicherheitstext beachten und nachschlagebereit halten.

GB: Please note the enclosed safety advice and keep safe for later reference.

F: Respecter les consignes de sécurité ci-jointes et les conserver à portée de main.

NL: Houdt u aan de bijgaande veiligheidsinstructies en hou deze steeds bij de hand.

E: Observar y siempre tener a disposición este texto de seguridad adjunto.

I. Seguire le avvertenze di sicurezza allegate e tenerle a portata di mano.

P: Ter em atenção o texto de segurança anexo e guardá-lo para consulta.

S: Beakta bifogad säkerhetstext och håll den i beredskap.

FIN: Huomioi ja säilytä ohjeiset varoitukset.

DK: Overhold vedlagte sikkerhedsanvisninger og hav dem liggende i nærheden.

N: Ha alltid vedlagt sikkerhetstext klar til bruk.

RUS: Соблюдать технику безопасности, сохранить инструкцию для дальнейших обращений

PL: Stosować się do załączonej karty bezpieczeństwa i mieć ją stale do wglądu.

GR: Προσέξτε τις συνημμένες υποδείξεις ασφαλείας και φυλάξτε τις έτσι ώστε να τις έχετε πάντα σε διάθεσή σας.

TR: Ekteki güvenliik talimatlarını dikkate alıp, bakabiceginiz bir sekilde muafaza ediniz.

CZ: Dbejte na přiložený bezpečnostní text a mějte jej připravený na dosah.

H: A mellékelt biztonságí szöveget vegye figyelembe és tartsa fellapozásra készen!

SLO: Priložena varnostna navodila izvajajte in jih hranite na vsem dostopnem mestu.

Benötigte Farben / Used Colors

Benötigte Farben Required colours	Peintures nécessaires Benötigte Kleuren	Pinturas necesarias Tintas necessárias	Colori necessari Använda färger	Tarvittavat värt Du trenger følgende farger	Nødvendige farger Необходимые краски	Potrzebne kolory Απαιτούμενα χρώματα	Gerekli renkler Potřebné barvy	Szükséges színek Potrebne barve
A bronzegrün, matt 65 bronze green, matt vert bronze, mat bronzegron, mat verde bronceo, mate verde bronze, fosco verde bronzo, opaco bronzgrön, matt pronsisvihreä, himmeä bronzegron, mat bronzegrön, matt бронзово-зеленый, матовый brązowozielony, matowy πράσινο μπρούτζου, ματ bronz yeşili, mat bronzové zelená, matná bronzöld, matt bronza zelena, mat	B lederbraun, matt 84 leather brown, matt brun cuir, mat lederbruin, mat marrón cuero, mate castanho couro, fosco marrone cuoio, opaco läderbrun, matt nahkanruskea, himmeä läderbrun, mat läzbrun, matt коричневая кожа, матовый brunatny jak skóra, matowy καφέ δέρματος, ματ deri kahverengi, mat kožená hnědá, matná börbarna, matt koža rjava, mat	C teerswarz, matt 6 tar black, matt noir tarte, mat teerzwart, mat negro alquitrán, mate alcairão, fosco nero catrame, opaco asfaltsvart, mat tervanmusta, himmeä tjæresort, mat tjæresort, matt смолисто-черный, матовый czarny-smola, matowy μαύρο πίσος, ματ katran siyahı, mat dehtové černá, matná kátrányfekete, matt ter črna, mat	D anthrazit, matt 9 anthracite grey, matt anthracite, mat antraciet, mat antracita, mate antracite, fosco antracite, opaco antracit, matt antrasitti, himmeä koksgrå, mat antrasit, matt антрацит, матовый antracyt, matowy ανθρακί, ματ antracit, matná antracit, matt tamno siva, mat	E orange, glänzend 30 orange, gloss orange, brillant orange, glansend aranja, brillante laranja, brilhante arancione, lucente orange, blank orassi, kiltävä orange, skinnende orange, blank оранжевый, блестящий pomarańczowy, błyszczący πορτοκαλί, γυαλιστερό portakal, parlak oranžová, lesklá narancsszínű, fényes pomorandżast, bleskajoča	F feuerrot, glänzend 31 fiery red, gloss rouge feu, brillant rood helder, glansend rojo fuego, brillante vermelho vivo, brilhante rosso fuoco, lucente eldröd, blank tulipunainen, kiltävä ildröd, skinnende ildröd, blank огненно-красный, блестящий czerwony ognisty, błyszczący κόκκινο φωτιάς, γυαλιστερό ateş kırmızısı, parlak ohnivě červená, lesklá tűzpiros, fényes ogenj rdeča, bleskajoča	G rost, matt 83 rust, matt rouille, mat roest, mat orin, mate ferrugem, fosco color ruggine, opaco rost, matt ruoste, himmeä rust, matt rust, matt ржавчина, матовый rdzawy, matowy χρώμα σκουριάς, ματ pas rengi, mat rezavá, matná rozsa, matt rjava, mat		

H

silber, metallic 90
silver, metallic
argent, métallique
zilver, metallic
plata, metalizado
prata, metálico
argento, metallico
silver, metallic
hopea, metallikiito
solv, metallak
solv, metallic
серебристый, металл
srebro, metaliczny
ασημί, μεταλλικό
gümüş, metalik
stříbrná, metaliza
ezüst, metáll
srebrna, metalik

I

sand, matt 16
sandy yellow, matt
couleur de sable, mat
zandkleur, mat
arena, mate
areia, fosco
sabbia, opaco
sand, matt
hiekkä, himmeä
sand, matt
sand, matt
песчаный, матовый
piaskowy, matowy
χρώμα άμμου, ματ
kum rengi, mat
písková, matná
homokszínű, matt
pesek, mat

J

messing, metallic 92
brass, metallic
laiton, métallique
messing, metallic
latón, metalizado
latão, metálico
otone, metallico
mässing, metallic
messinki, metallikiito
messing, metallak
messing, metallic
латунный, металл
mosiądz, metaliczny
ορείχαλκου, μεταλλικό
pirinc, metalik
mosazná, metaliza
sárgaréz, metáll
mesing, metalik

70 %

anthrazit, matt 9 +
anthracite grey, matt
anthracite, mat
antraciet, mat
antracita, mate
antracite, fosco
antracite, opaco
antracit, matt
antrasitti, himmeä
koksgrå, mat
antrasit, matt
антрацит, матовый
antracyt, matowy
ανθρακί, ματ
antracit, matná
antracit, matt
tamno siva, mat

K

eisen, metallic 91
steel, metallic
coloris fer, métallique
ijzerkleurig, metallic
ferroso, metalizado
ferro, metálico
ferro, metallico
järnfärg, metallic
teräksenväriäinen, metallikiito
jem, metallak
jem, metallic
стальной, металл
żelazo, metaliczny
σιδηρού, μεταλλικό
demir, metalik
železná, metaliza
vas, metáll
železná, metalik

L

weiß, matt 5
white, matt
blanc, mat
wit, mat
blanco, mate
branco, fosco
blanco, opaco
vit, matt
valkoinen, himmeä
hvid, mat
hvit, matt
белый, матовый
biały, matowy
λευκό, ματ
beyaz, mat
bílá, matná
fehér, matt
bela, mat

Dieser Bausatz wurde in mehrfachen Qualitäts- und Gewichtskontrollen auf Vollständigkeit überprüft. Reklamationen können nur bearbeitet werden, wenn die **Bauanleitung**, das aus der Kartonage herausgeschnittene **EAN-Strichcode-Feld** und der **Kassenbon** eingeschickt werden. Bitte haben Sie Verständnis dafür, dass wir nur Gewährleistung bei aktuellen Artikeln übernehmen können, die im Zeitraum der letzten 24 Monate erworben worden sind. **Unfrei eingesandte Reklamationssendungen werden von uns nicht angenommen!**
„Einzelteile für Umbauten können gegen Vorkasse erworben werden“. Unsere Adresse: Revell GmbH, Abteilung X, Henschelstr. 20-30, 32257 Bünde. Dieser Direktservice gilt für die Länder: Deutschland, Benelux, Österreich, Frankreich, Großbritannien. Reklamationen aus den übrigen Ländern werden über die jeweiligen Distributeure abgewickelt. Bitte kontaktieren Sie Ihren Händler.

This Model Kit has been subject to extensive quality and weight checks during the manufacturing process to ensure it leaves our warehouse in perfect condition. We are only able to process applications for missing parts if the following procedure is followed. In all cases the following will be required before we are able to process any request: Original receipt (proof of purchase) original instruction sheets (will be returned) and the bar code cut out of the box. We may not be able to process requests for products that have been discontinued for more than 24 months. Products that are returned directly to us without prior authorisation by a company representative will not be accepted and returned to sender. Replacement parts for conversion or spares will continue to be available however they will incur a handling charge. Please write to: Department X Revell GmbH, Henschelstr. 20-30, 32257 Bünde.

This direct Service is only available in the following markets: Germany, Benelux, Austria, France & Great Britain, Revell GmbH, Unit 10, Old Airfield Industrial Estate, Cheddington Lane, Tring, Herts, HP23 4QR, Great Britain.
For all other markets please contact your local dealer or distributor directly.

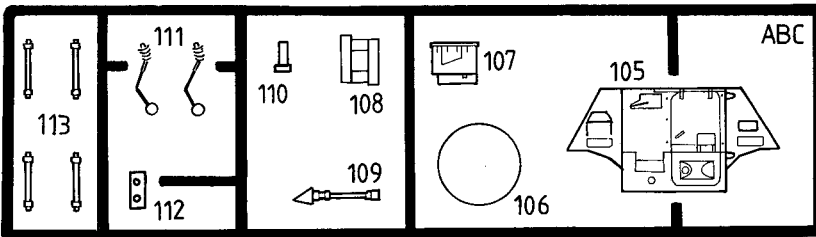
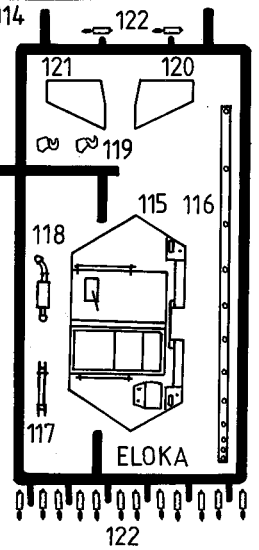
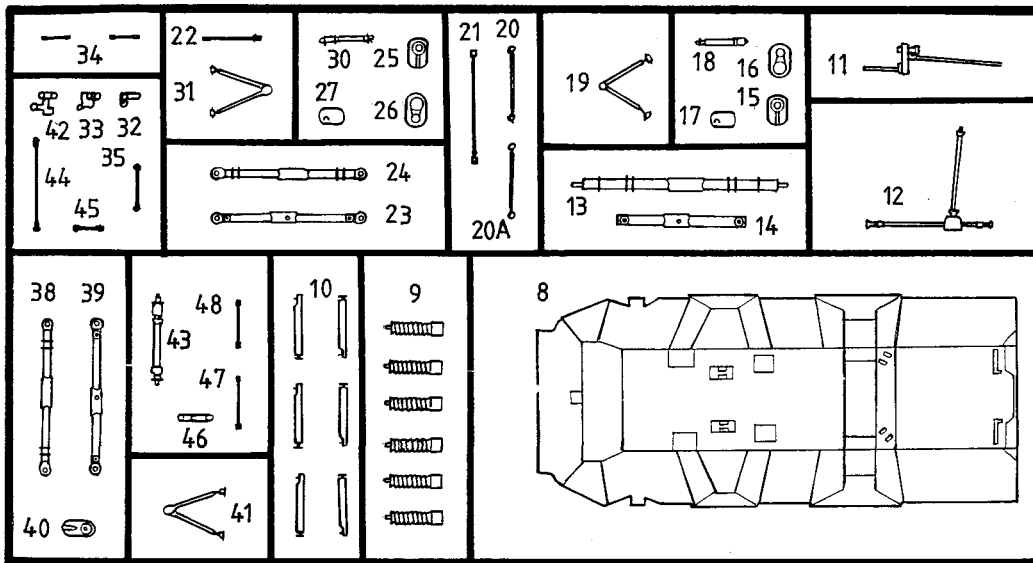
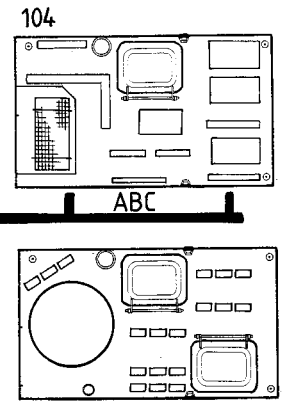
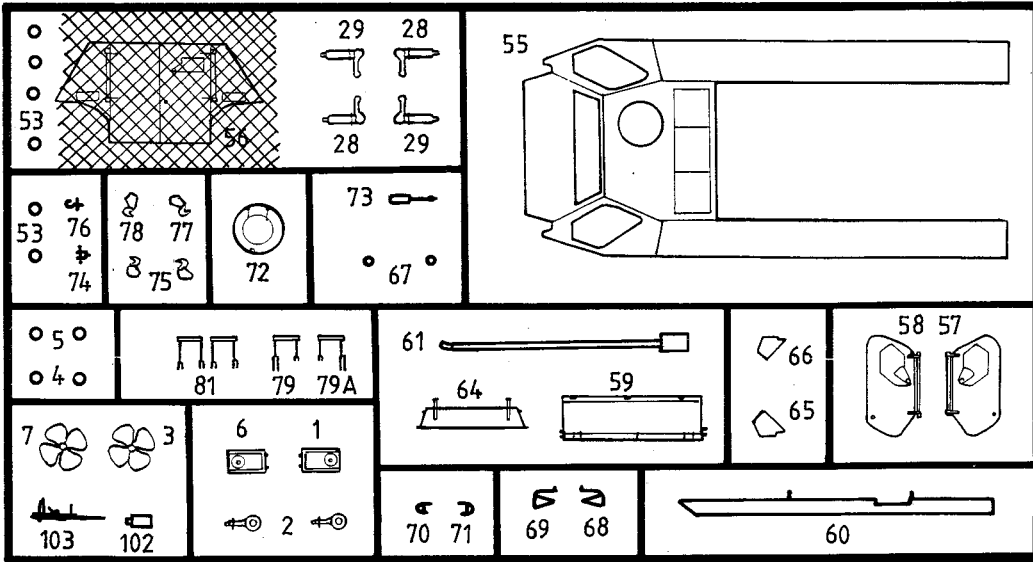
Afin de vous donner entière satisfaction et pour nous assurer que tous les éléments nécessaires au montage de votre maquette sont présents dans la boîte, cet article a subi dans son intégralité divers contrôles qualitatifs ainsi que des contrôles de poids.

Si toutefois vous deviez nous faire part de certaines réclamations, nous vous prions de bien vouloir vous adresser à votre revendeur habituel, muni de la notice de montage, du code EAN découpé sur la boîte, ainsi que de votre ticket de caisse.

Le SAV ne sera assuré que pour les articles ayant été acquis depuis moins de 24 mois. Les pièces de rechange utilisées pour la transformation de maquettes pourront être obtenues en pré-paiement. Dans le cas où vous n'obtiendriez pas satisfaction, vous pouvez vous adresser directement à notre service SAV à l'adresse suivante: REVELL GmbH, Abteilung X, Henschelstraße 20-30, D-32257 Bünde cw Revell GmbH, 14 B, rue du Chapeau Rouge, F-21000 Dijon, France.
Pour tous les autres marchés, merci de prendre contact avec votre détaillant ou distributeur.

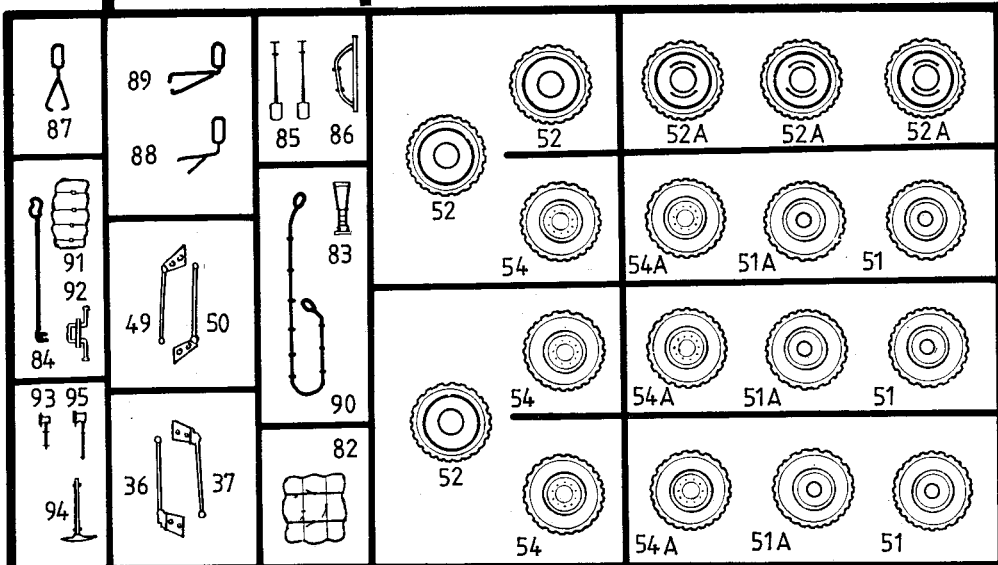
Deze bouwdoos werd verscheidene malen volledig gecontroleerd op kwaliteit en gewicht. Klachten kunnen slechts in behandeling worden genomen indien de bouwhandleiding, de uit de doos geknipte EAN - streepjescode en de kassabon zijn meegezonden. Wij vragen om uw begrip dat wij alleen garantie kunnen geven voor huidige artikelen die binnen een periode van de laatste 24 maanden zijn gekocht. Onvolledig ingezonden klachten kunnen niet in behandeling worden genomen. Onderdelen voor ombouw kunnen tegen vooruitbetaling gekocht worden.

Ons adres is: Revell GmbH, Afdeling X, Henschelstrasse 20-30, 32257 Bünde, Duitsland. Deze directe service geldt alleen voor de volgende landen: Duitsland, Benelux, Oostenrijk, Frankrijk, Groot-Brittannië.
Klachten afkomstig uit overige landen worden via de eventuele lokale vertegenwoordigers van Revell afgewikkeld. Wij verzoeken U contact op te nemen met uw winkelier.



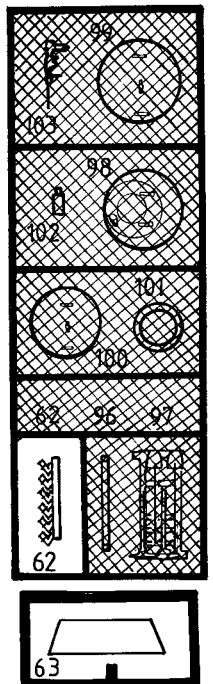
Nicht benötigte Teile
 Parts not used
 Pièces non utilisées
 Niet benodigde onderdelen
 Piezas no necesarias
 Peças não utilizadas
 Partii non usate
 Inte använda delar
 Tarpeettomat osat

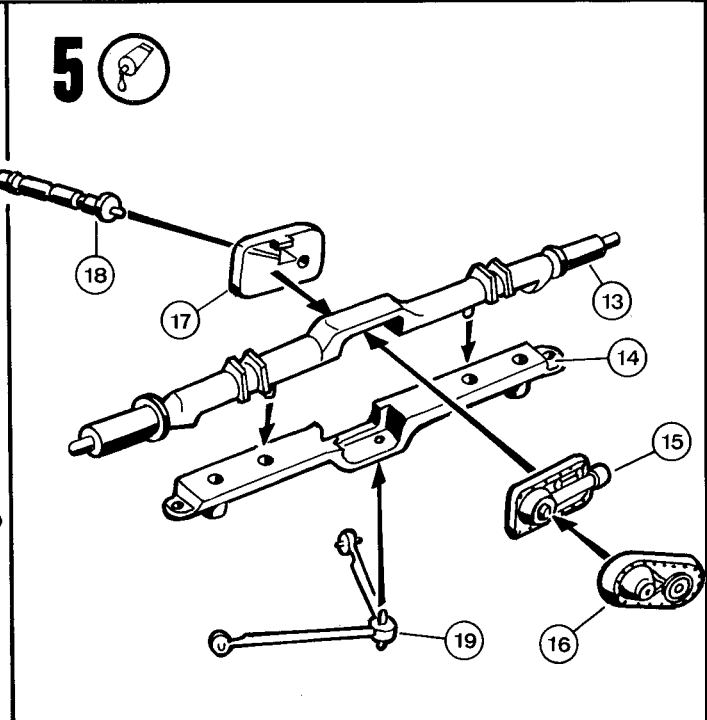
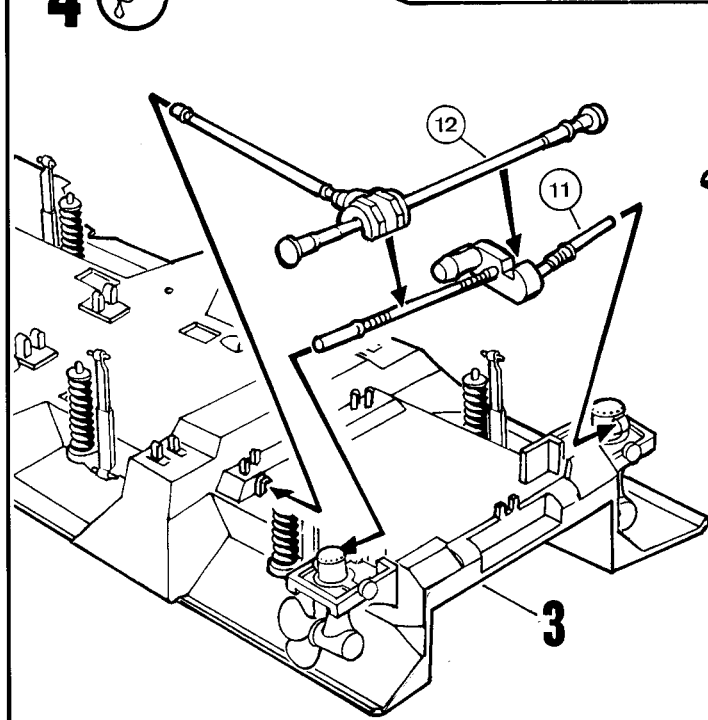
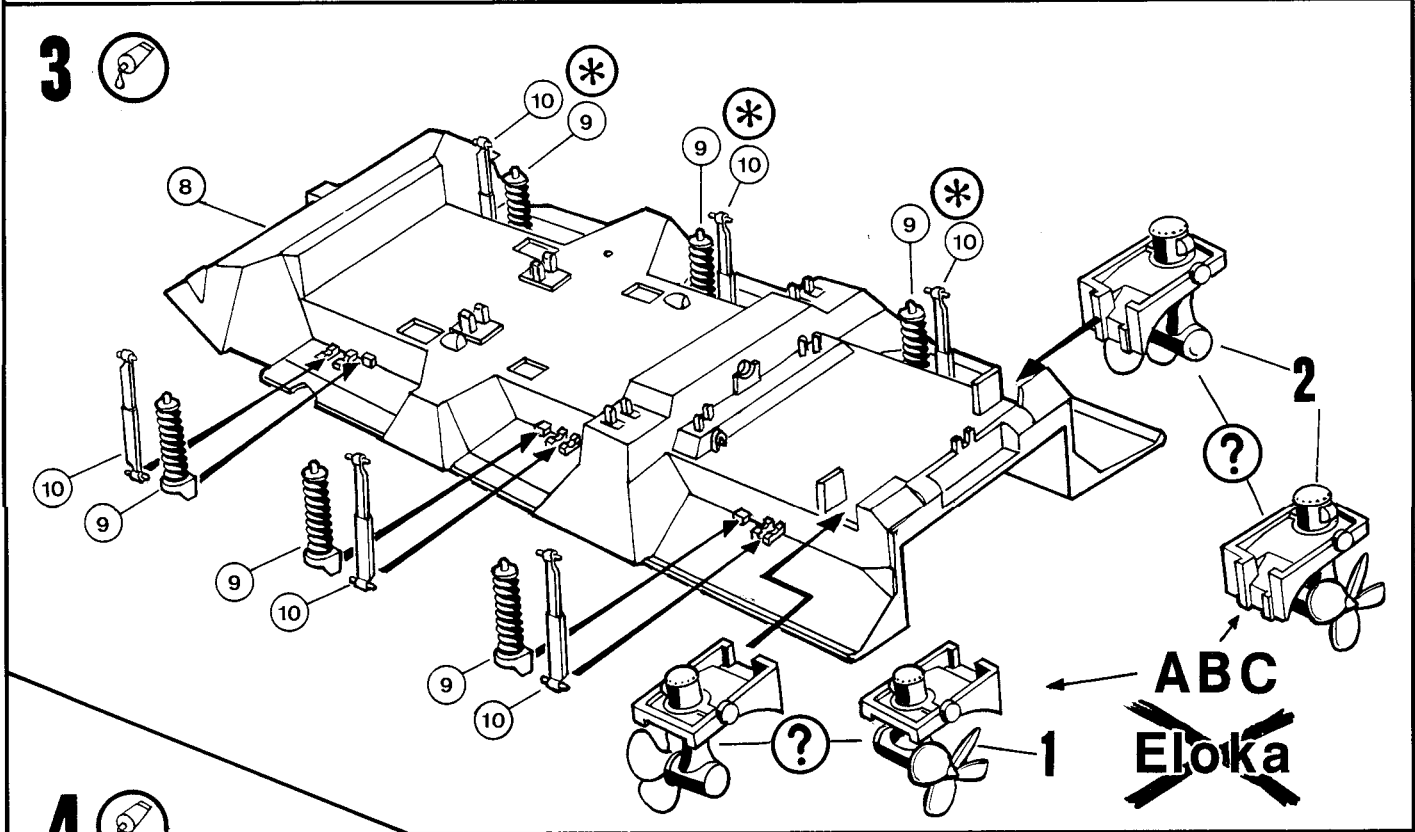
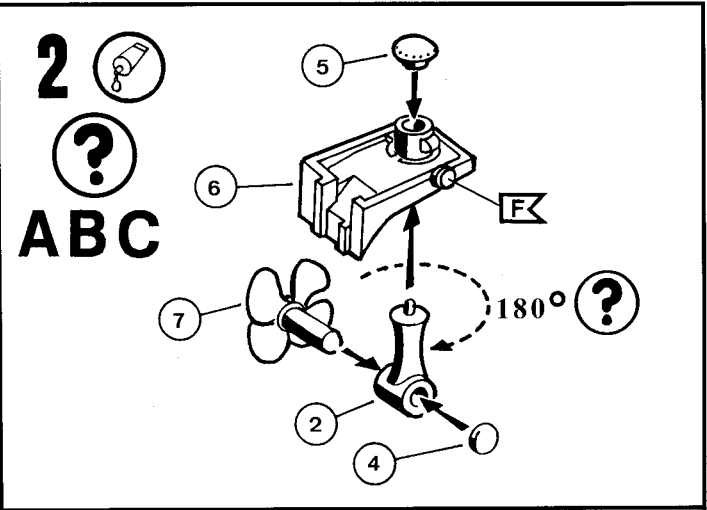
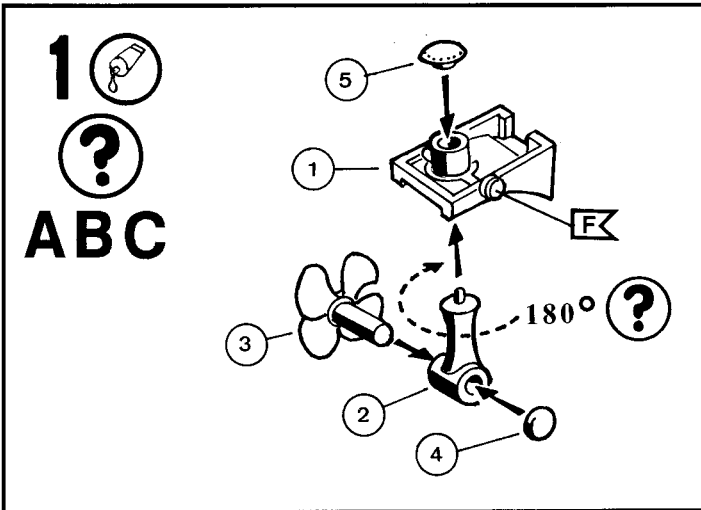
Ikke nødvendige dele
 Deler som ikke er nødvendige
 Неиспользованные детали
 Elementy niepotrzebne
 μη χρειαζόμενα εξαρτήματα
 Gereksiz parçalar
 Nepotrebné diely
 fel nem használt alkatrészek
 Nepotrebni deli

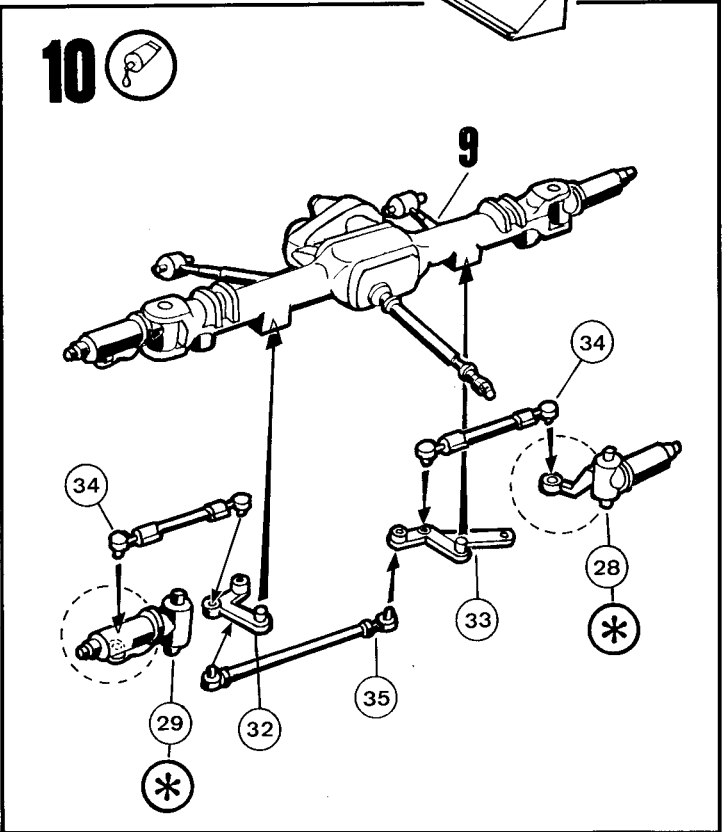
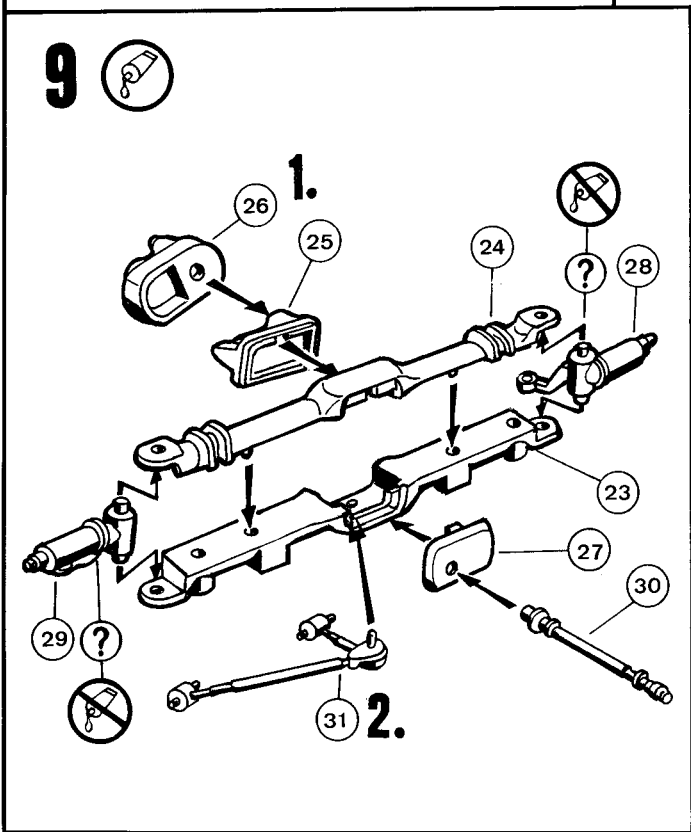
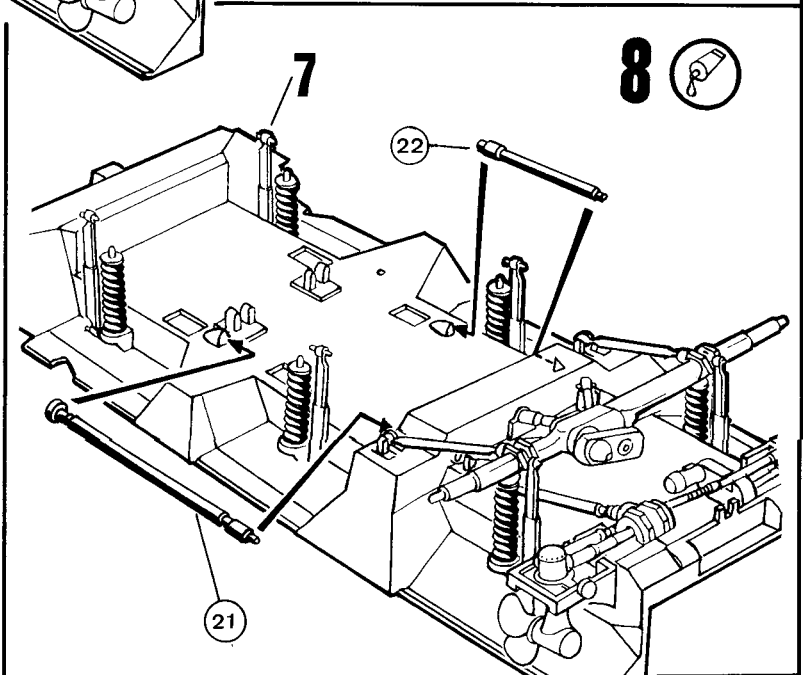
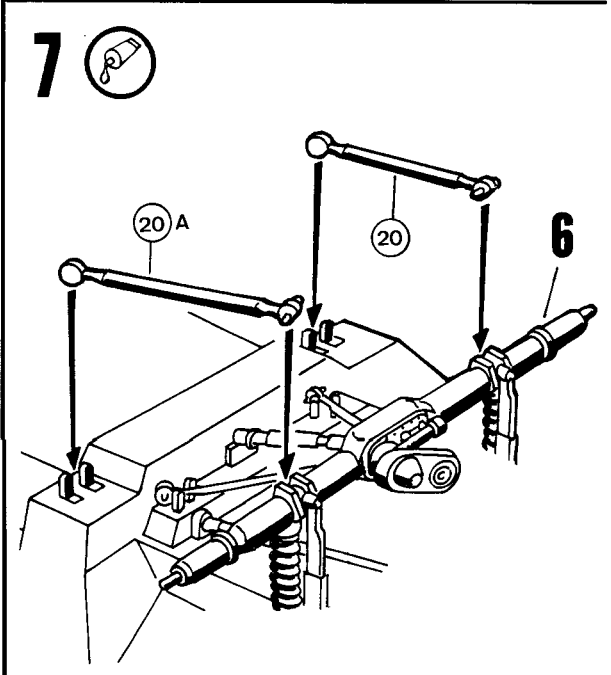
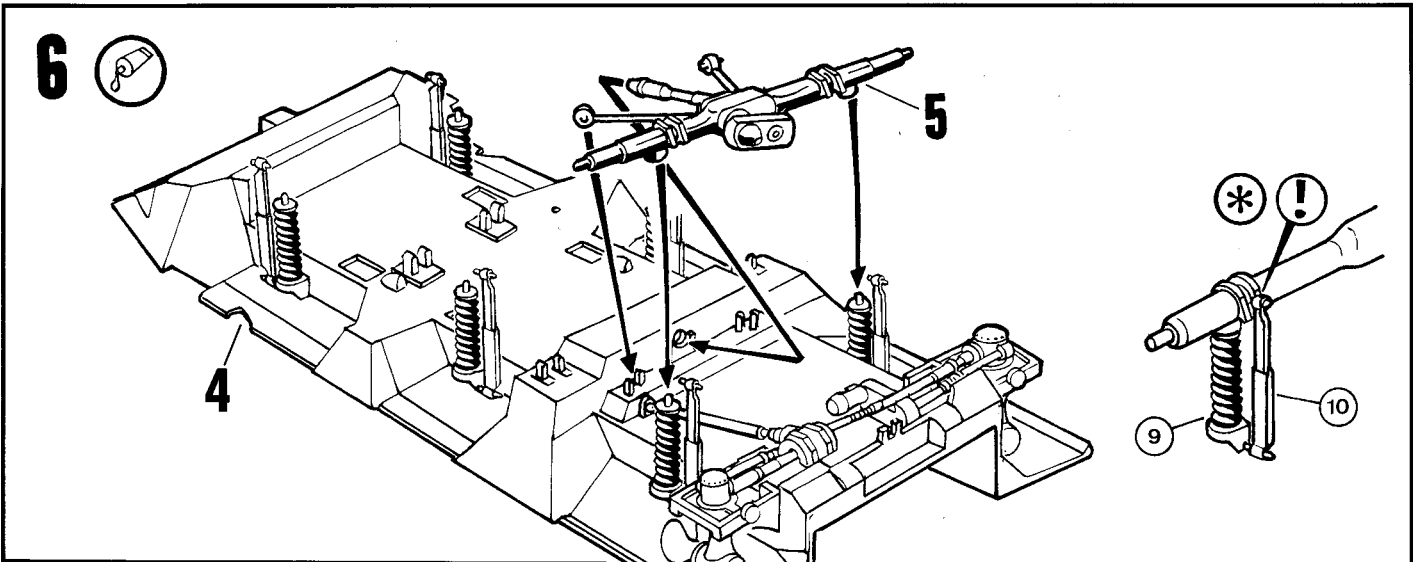


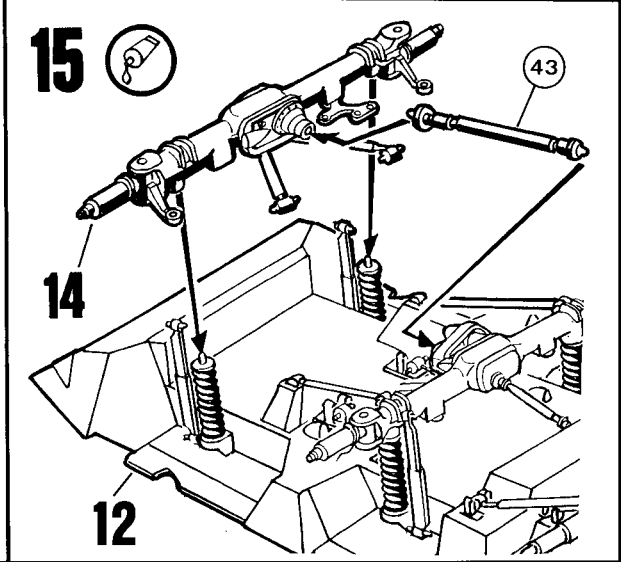
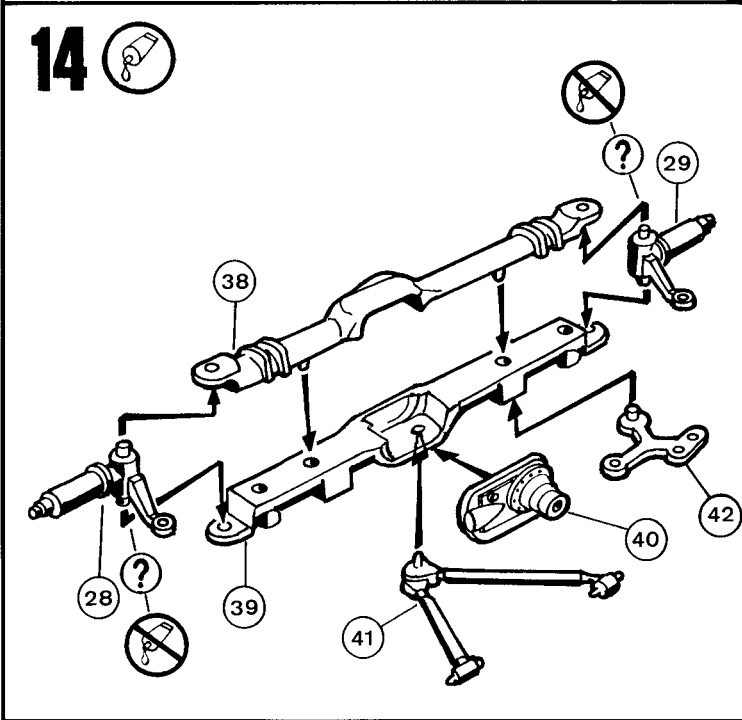
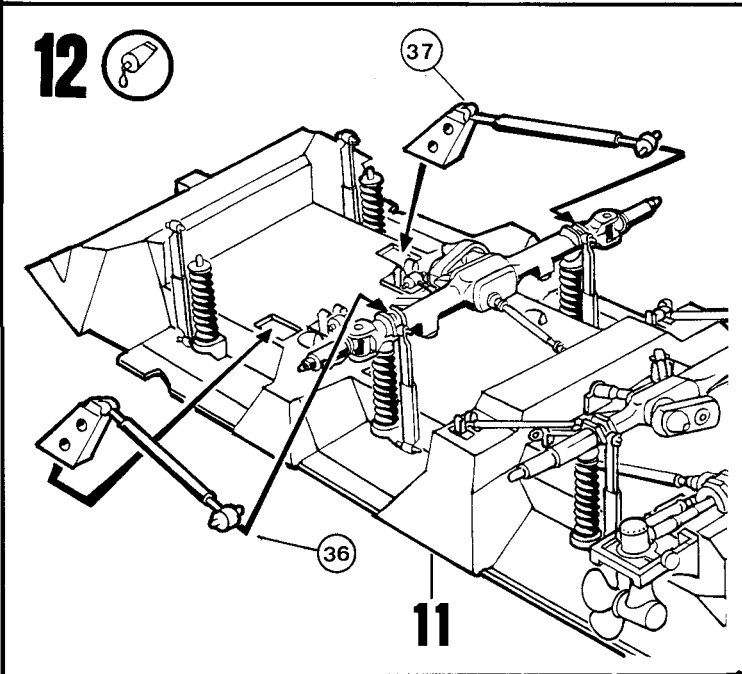
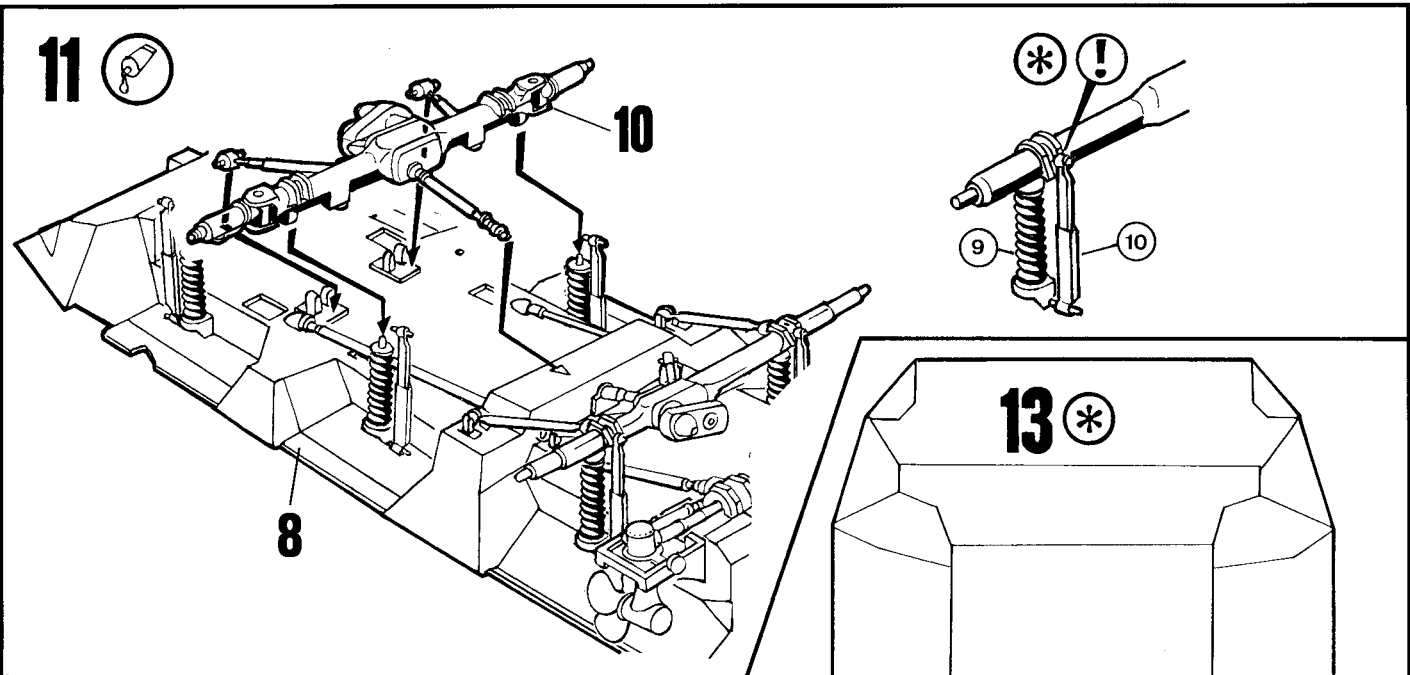
4X

Antenne/
 antenna

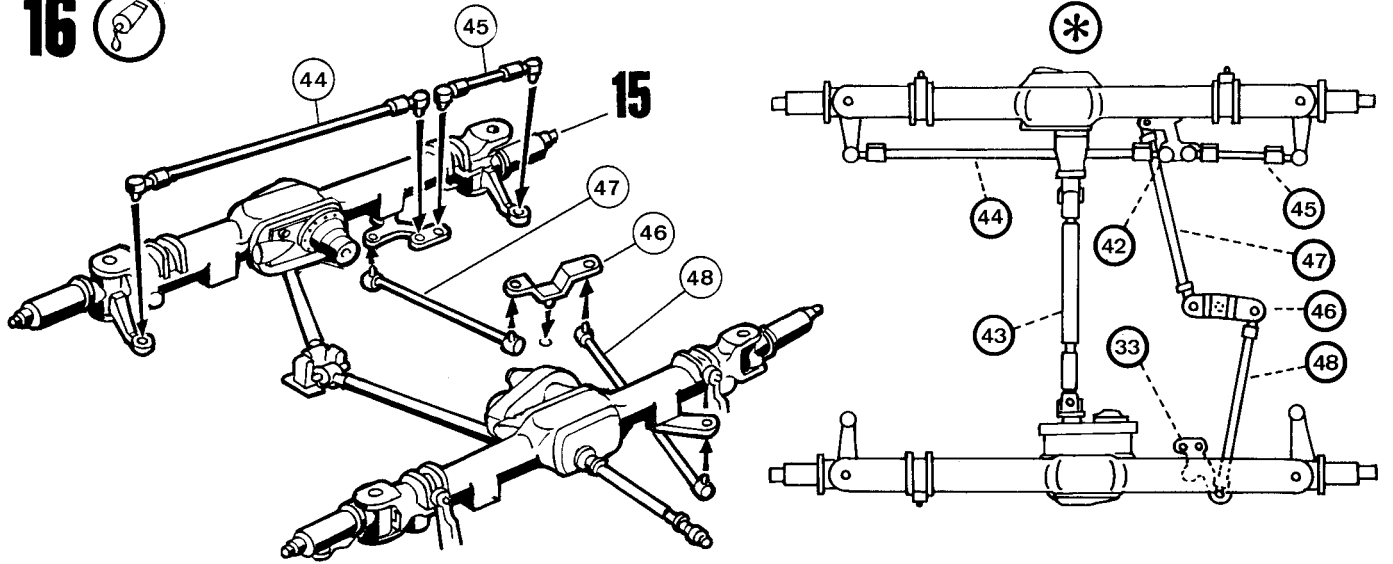




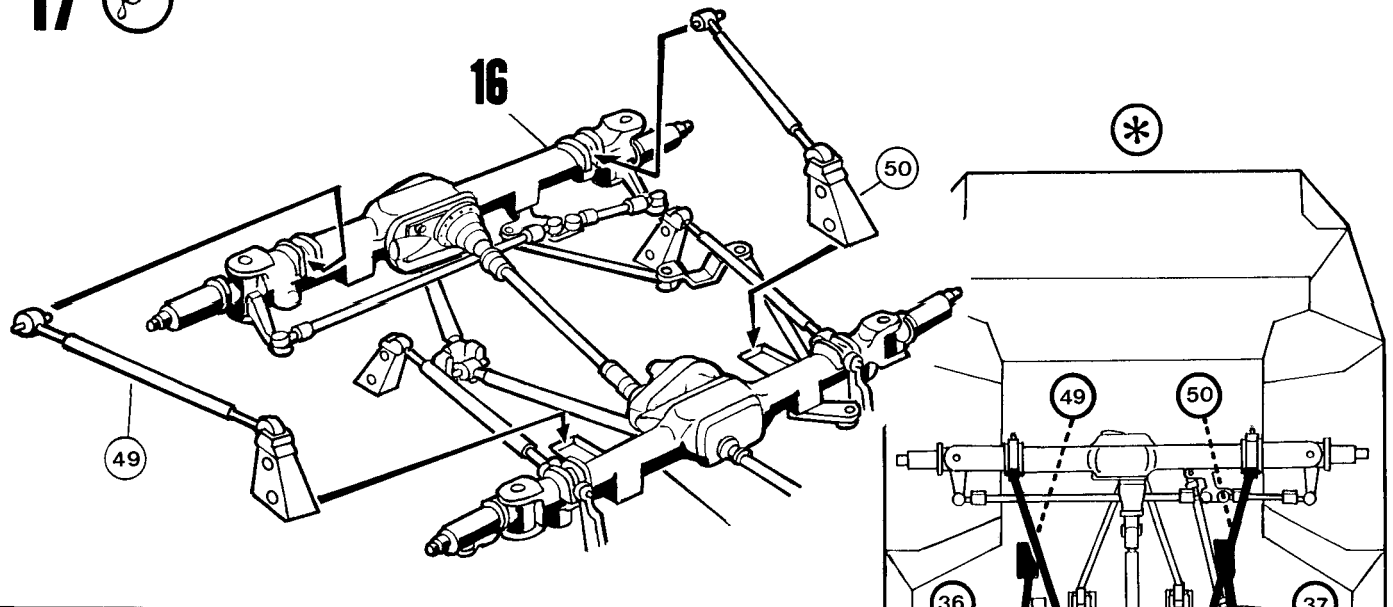




16

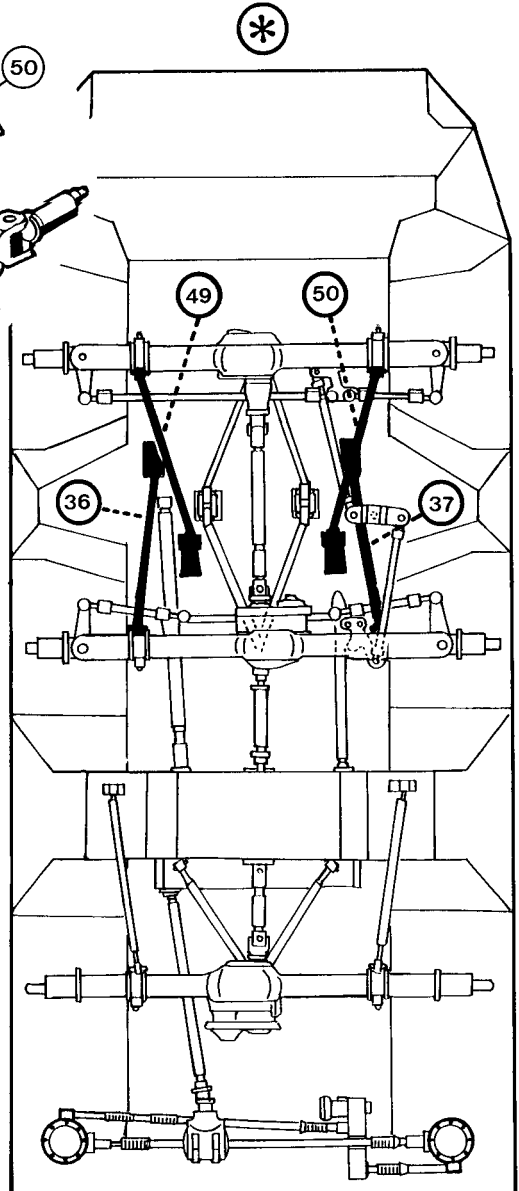
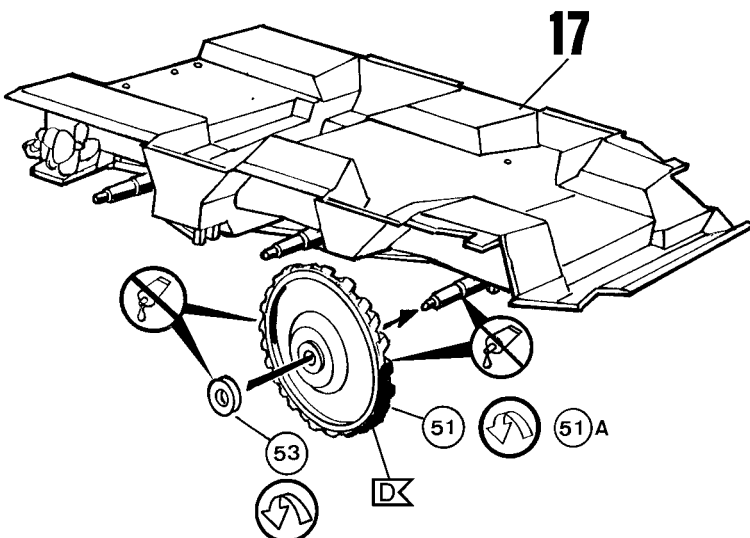


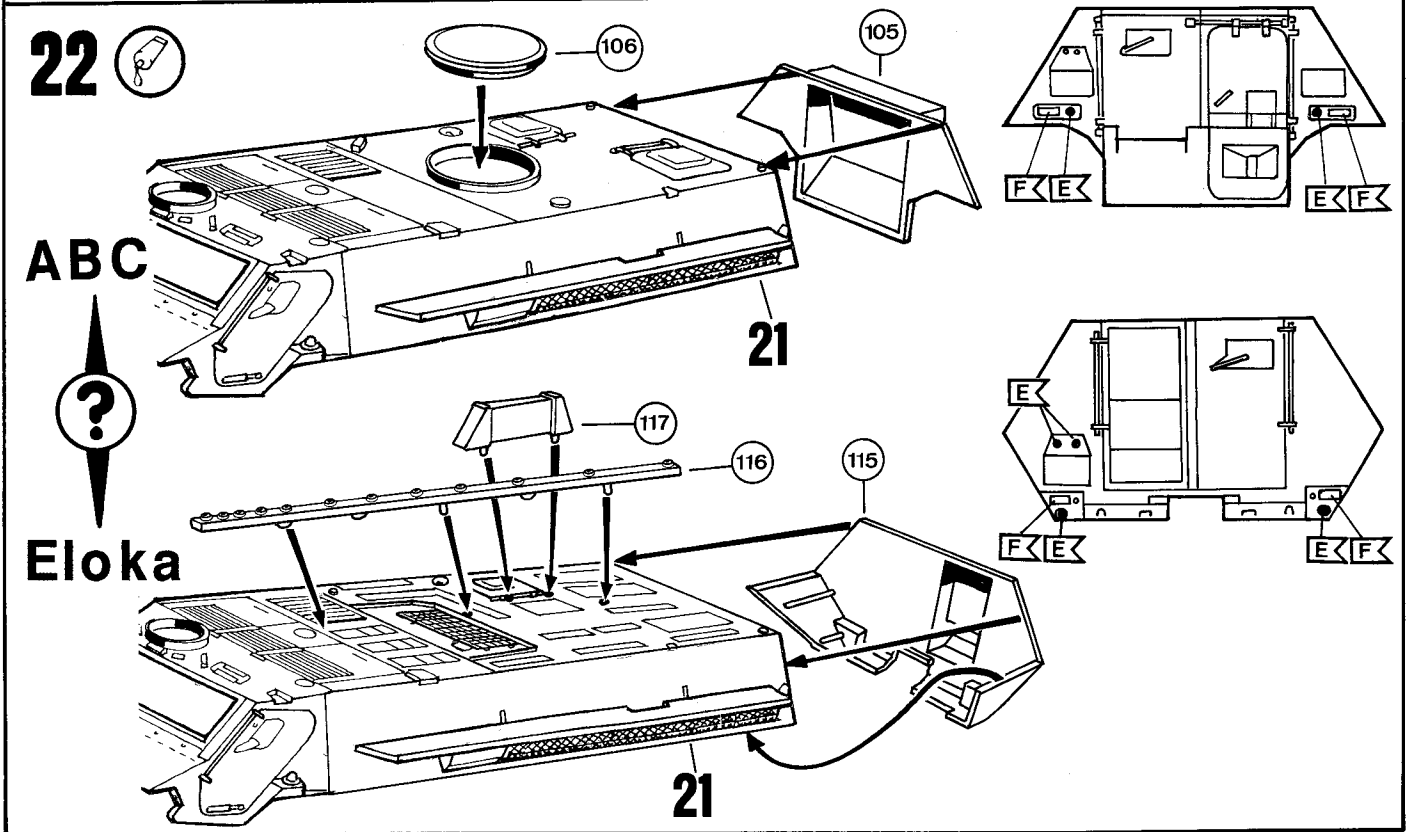
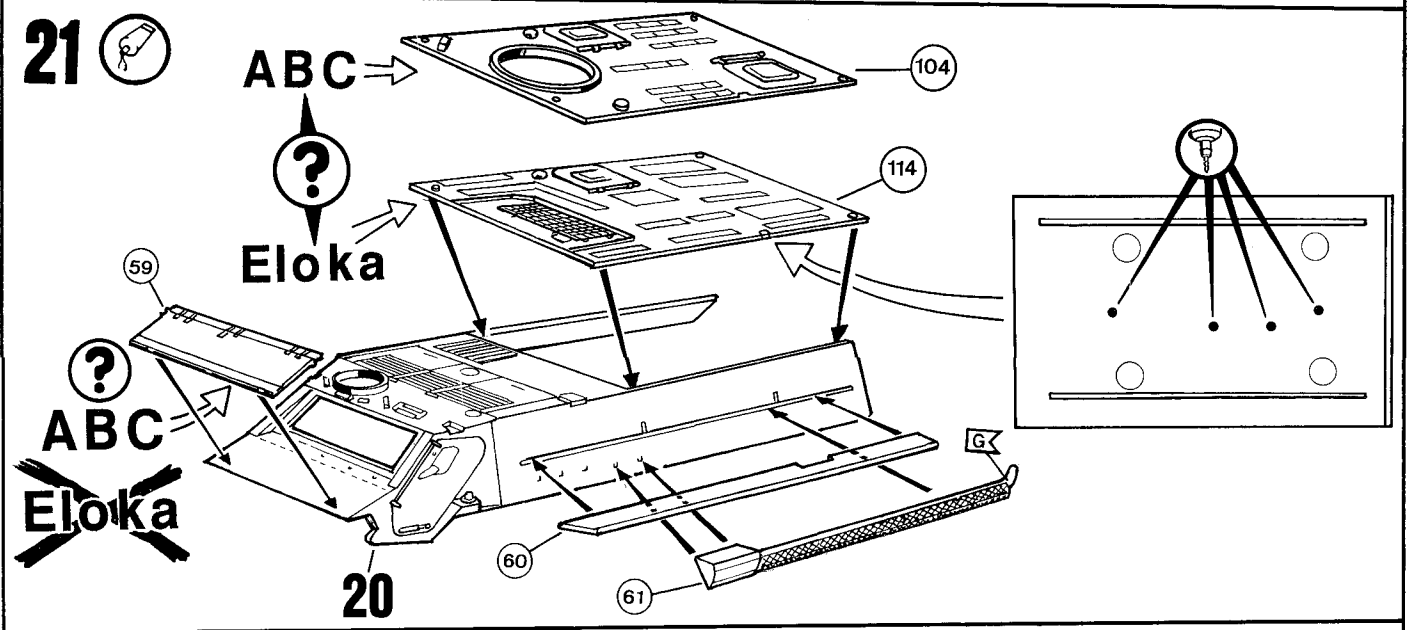
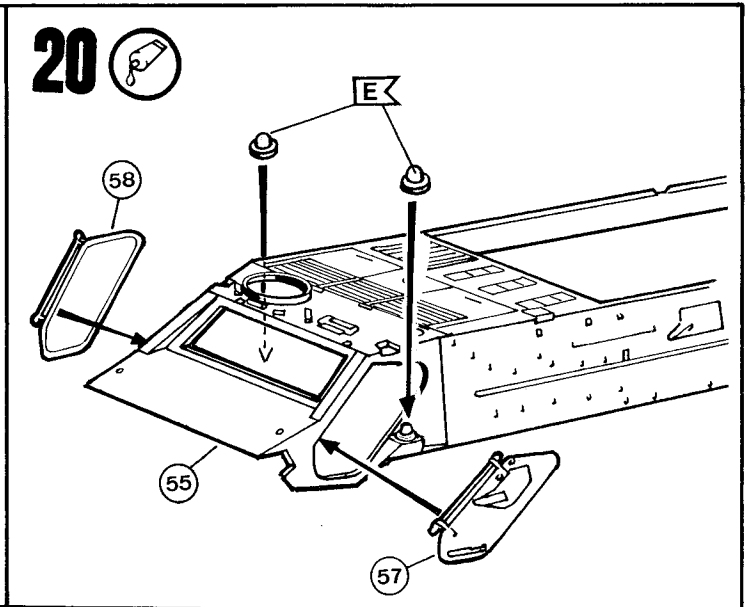
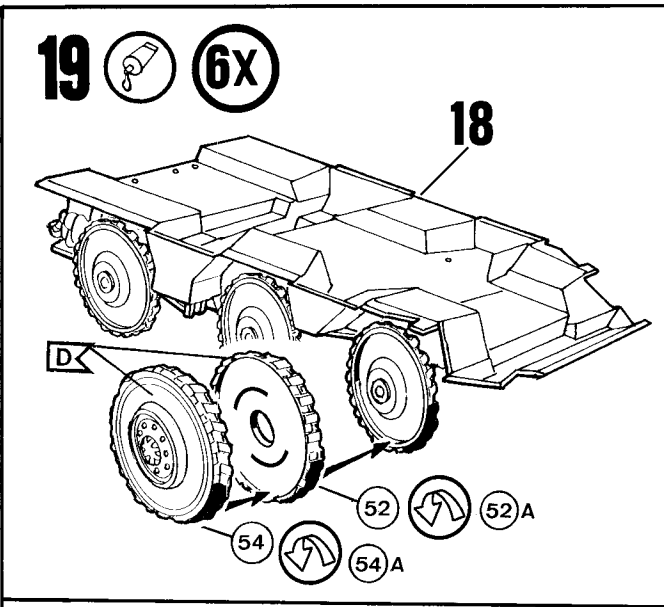
17

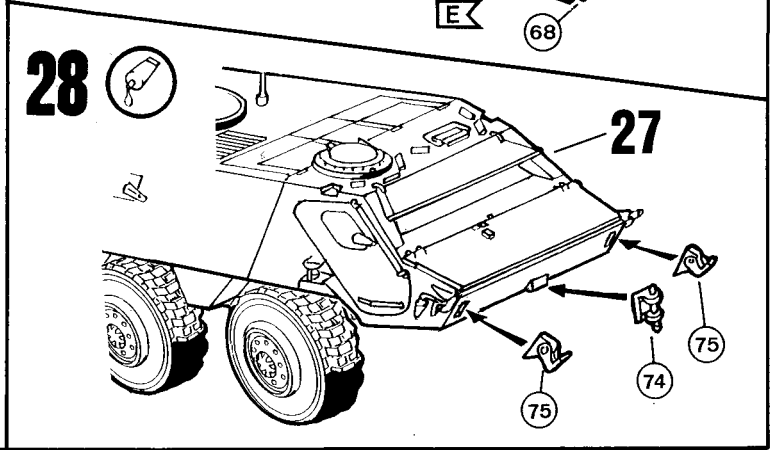
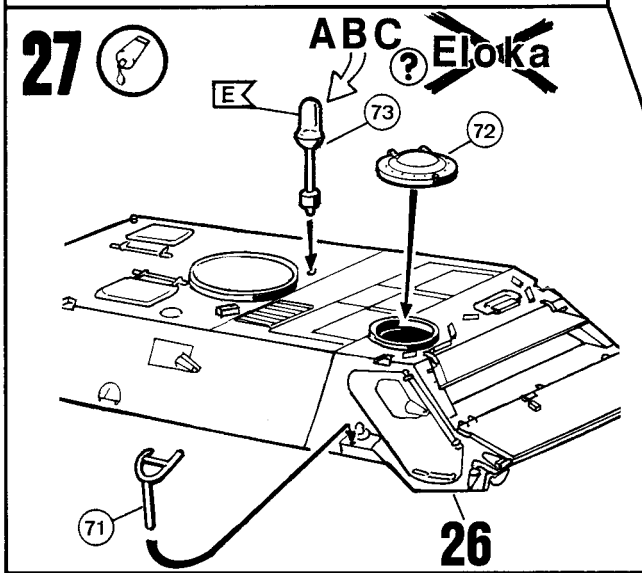
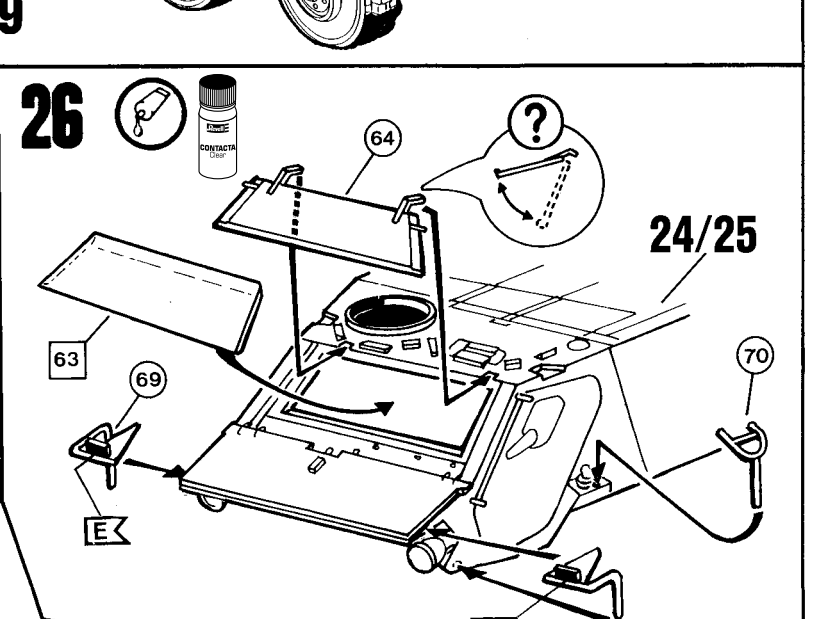
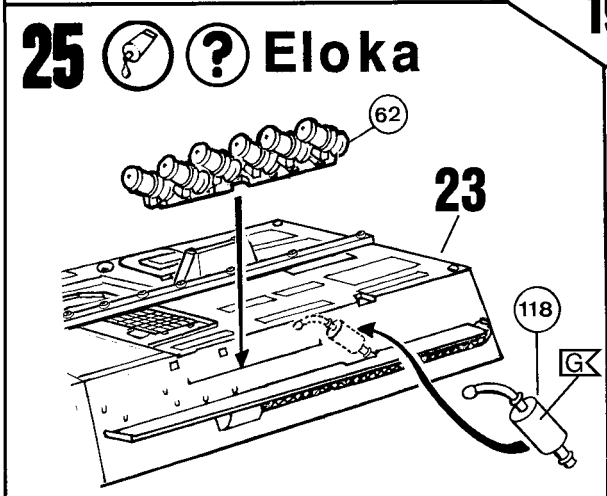
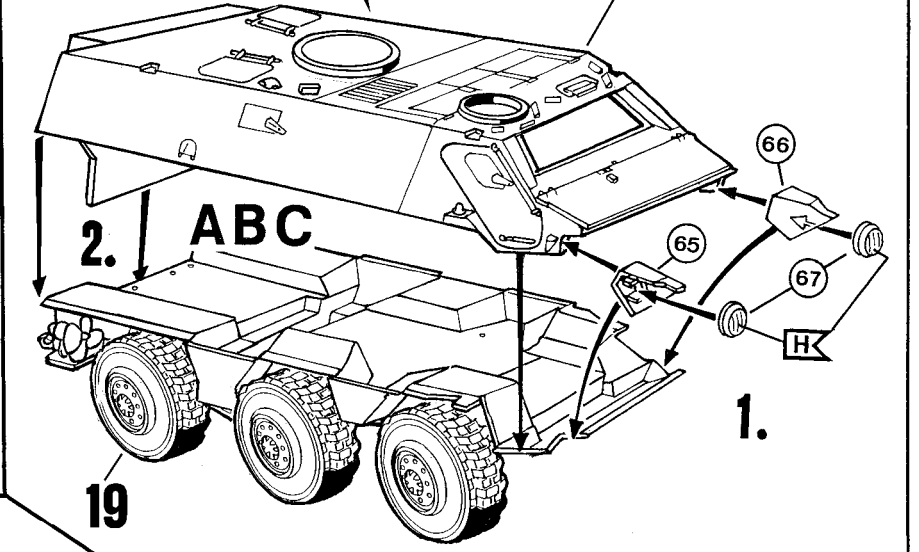
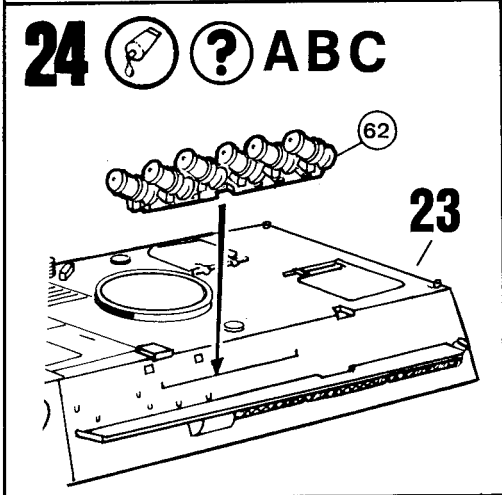
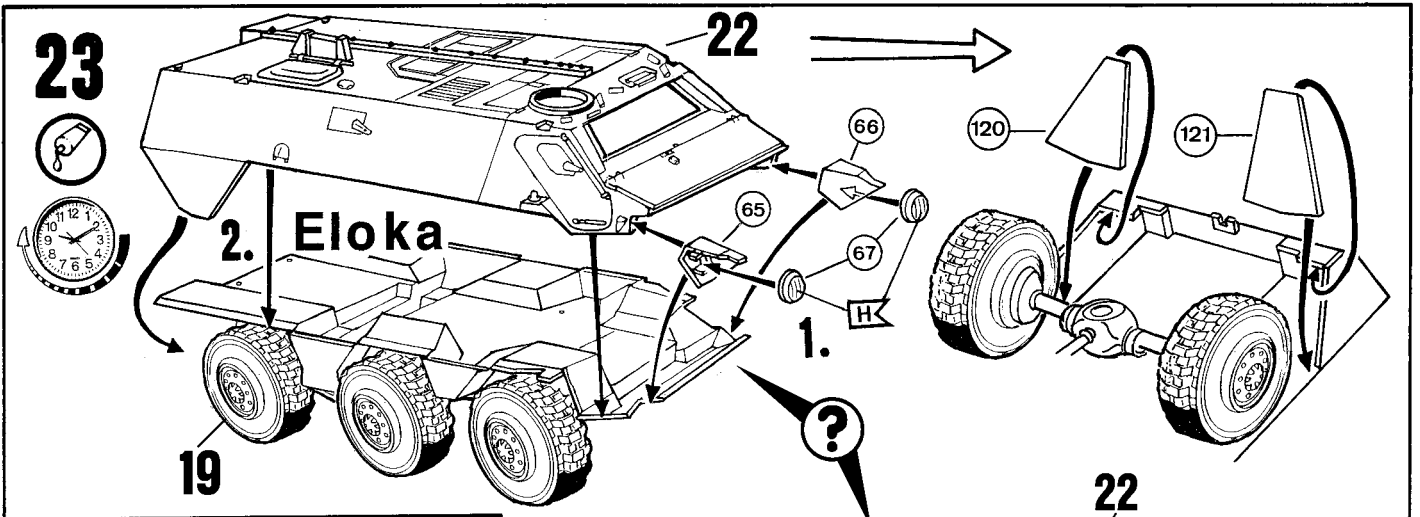


18

6X

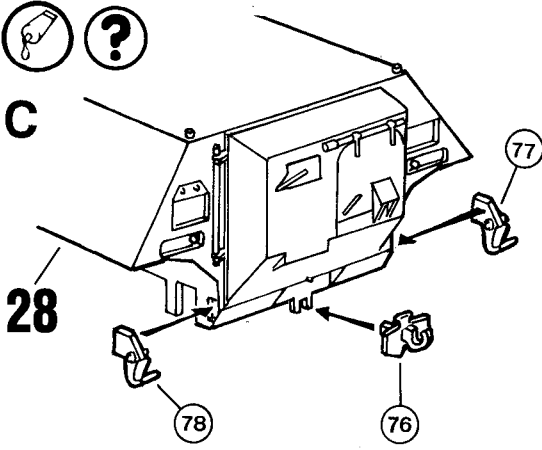






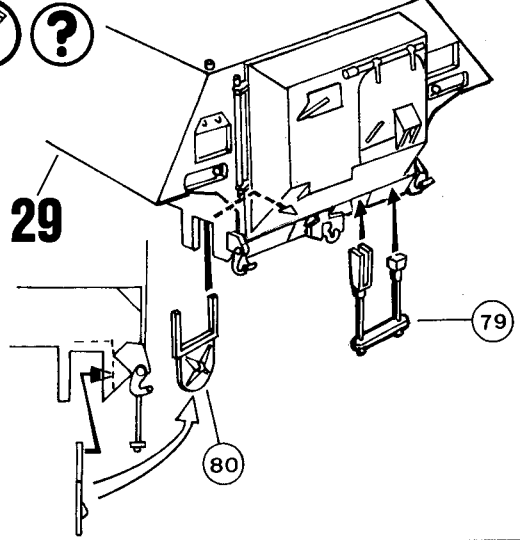
29  

ABC

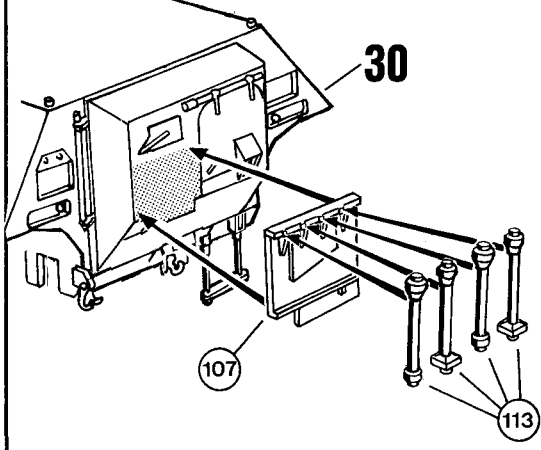


30  

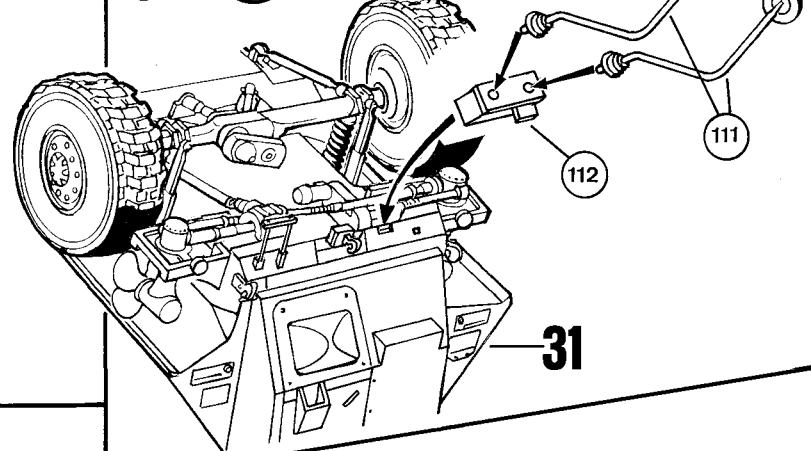
ABC



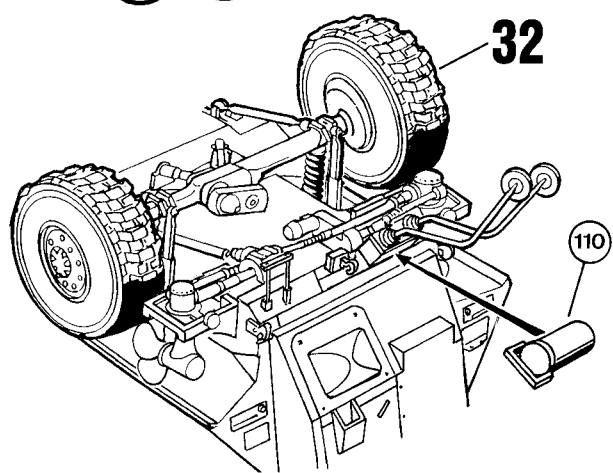
31   **ABC**



32   **ABC**

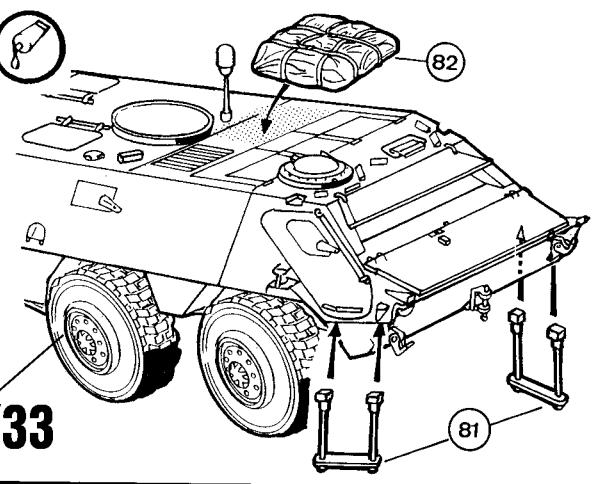


33   **ABC**

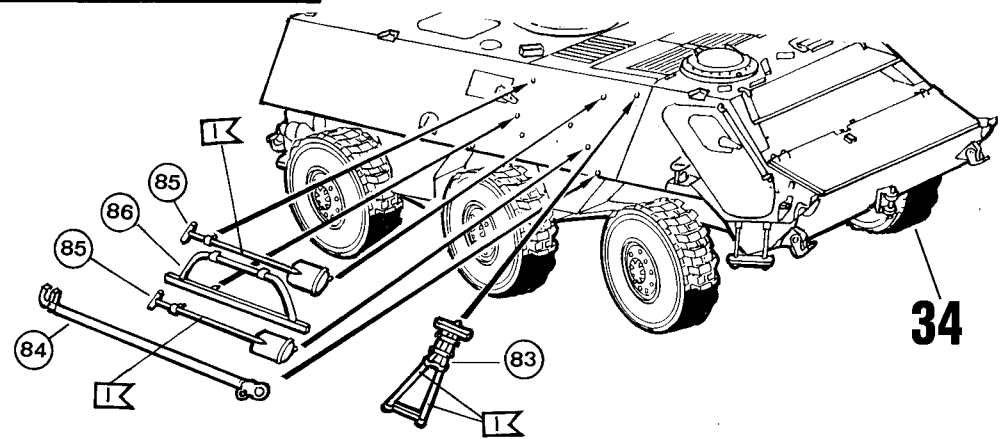


34 

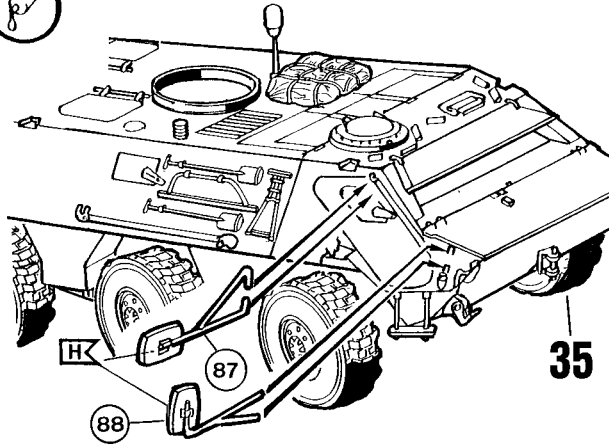
28/33



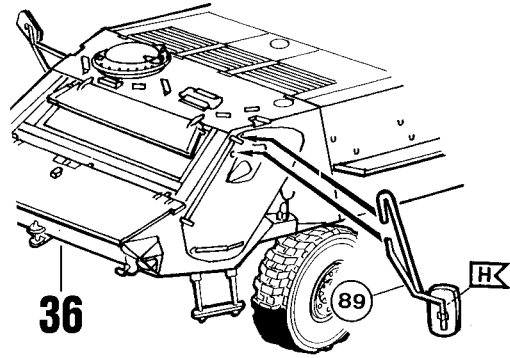
35 



36



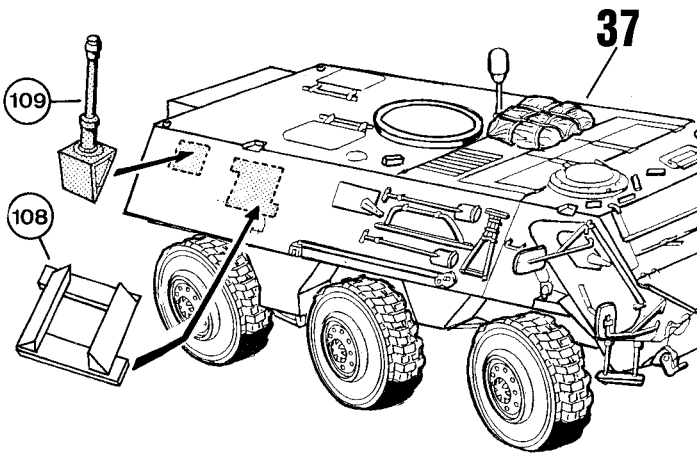
37



38



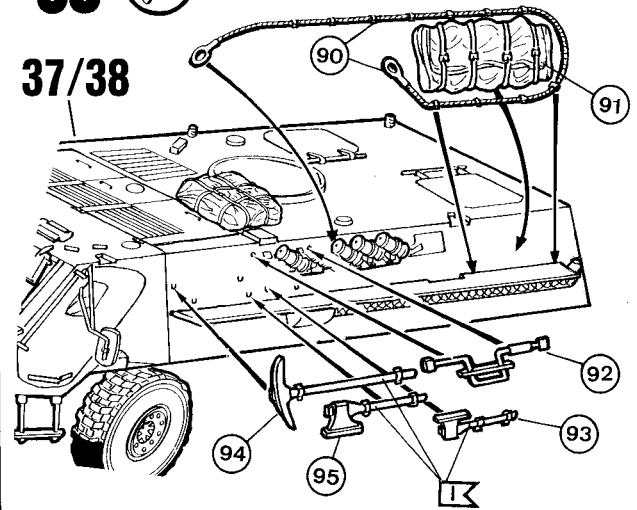
ABC



39



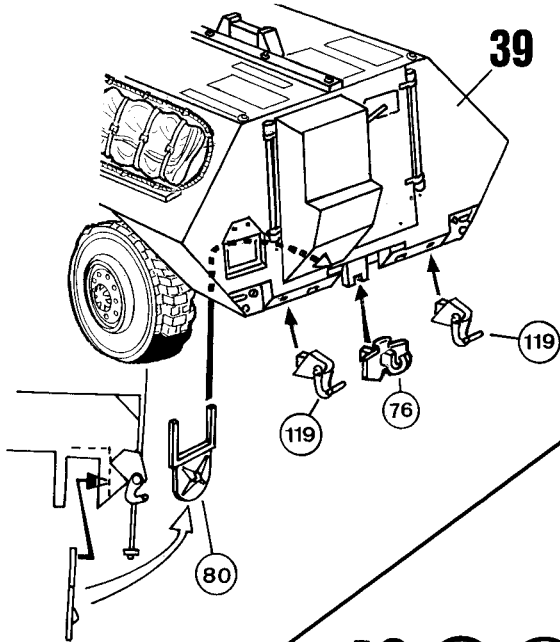
37/38



40



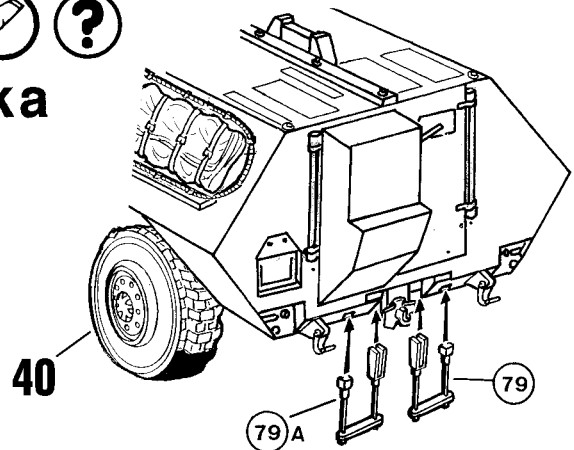
Eloka



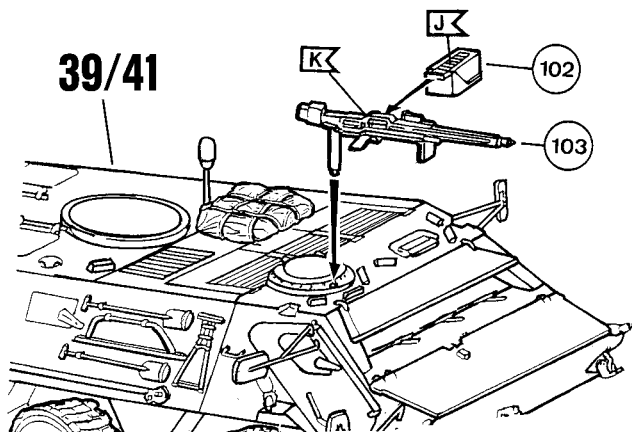
41



Eloka



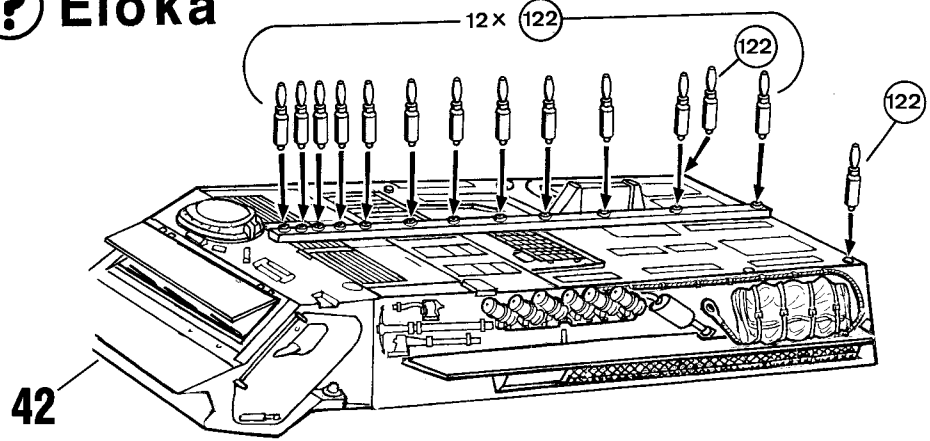
42



43



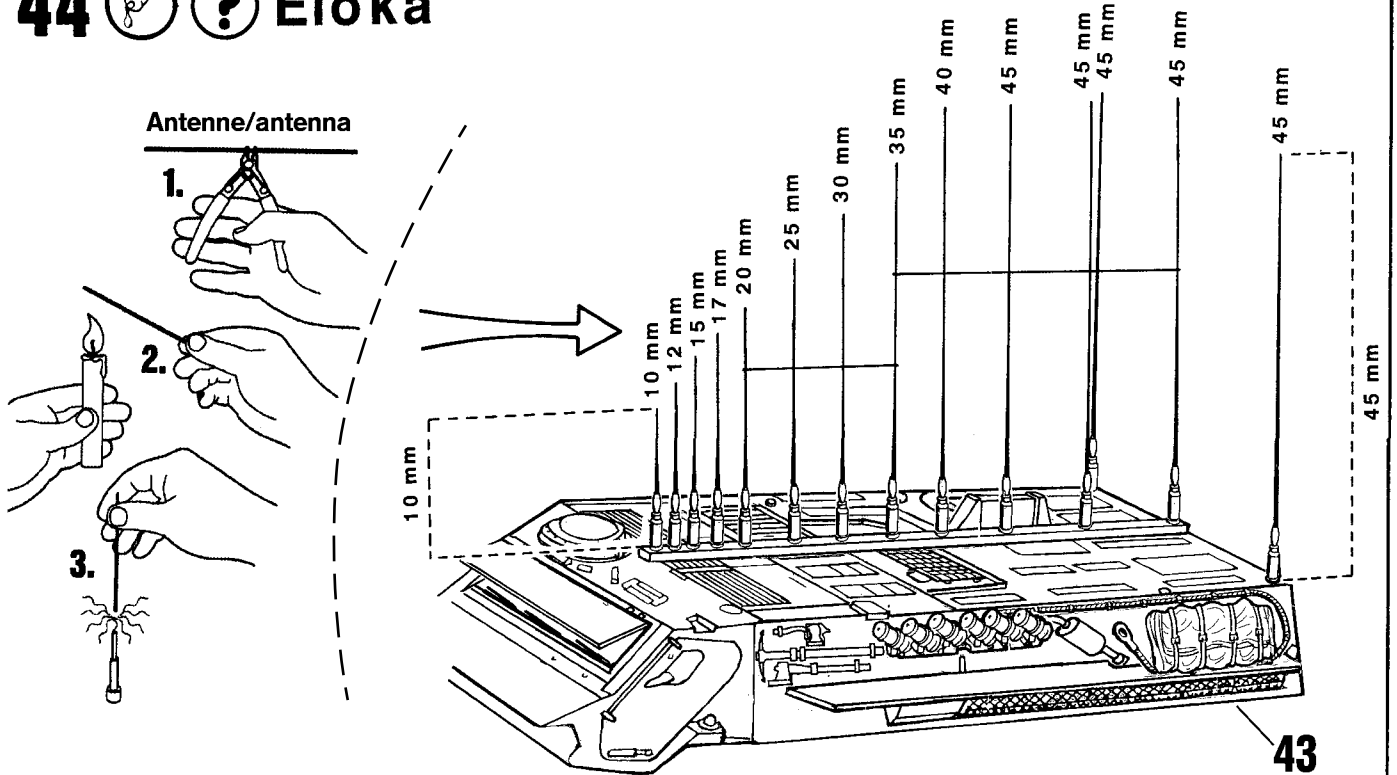
Eloka



44



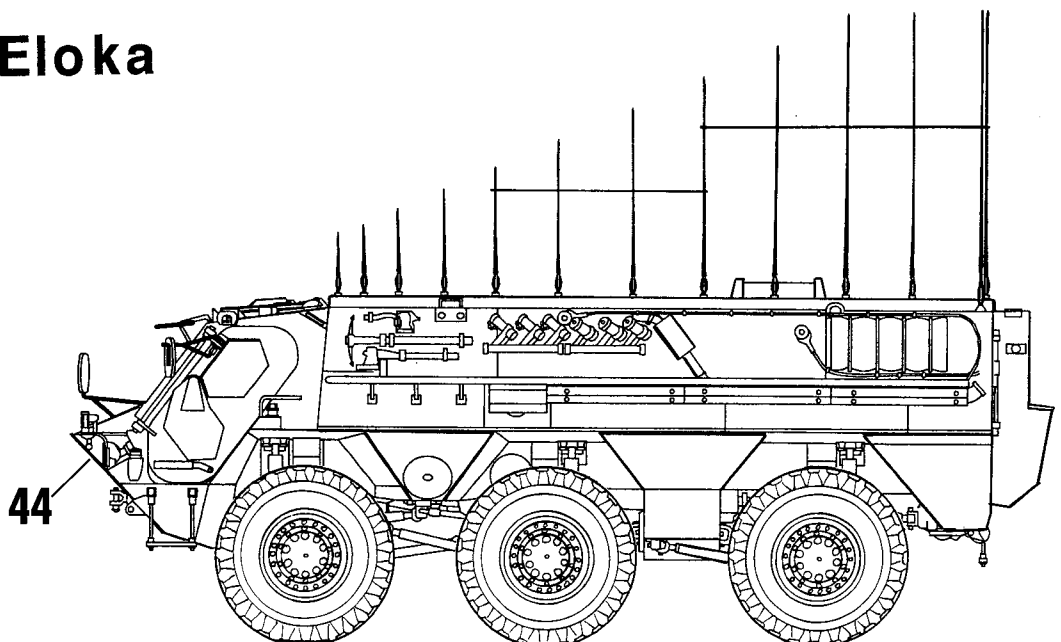
Eloka



45



Eloka



46

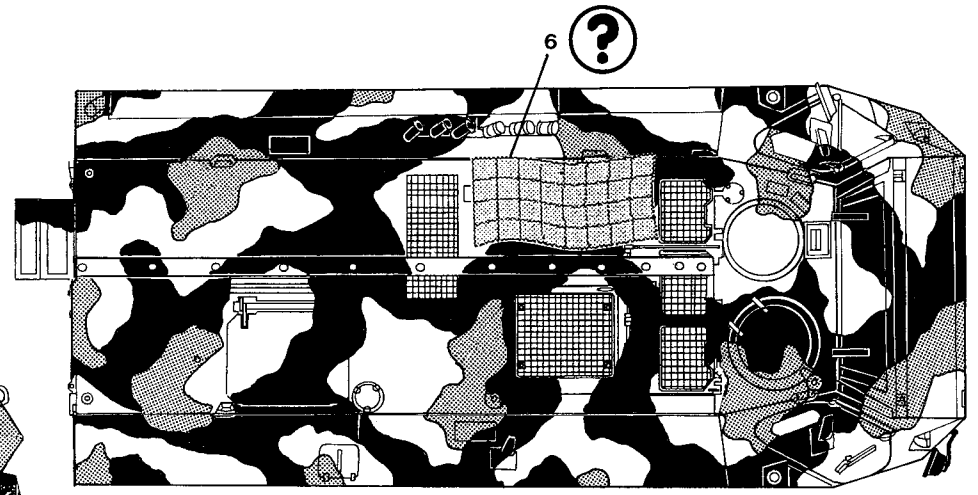
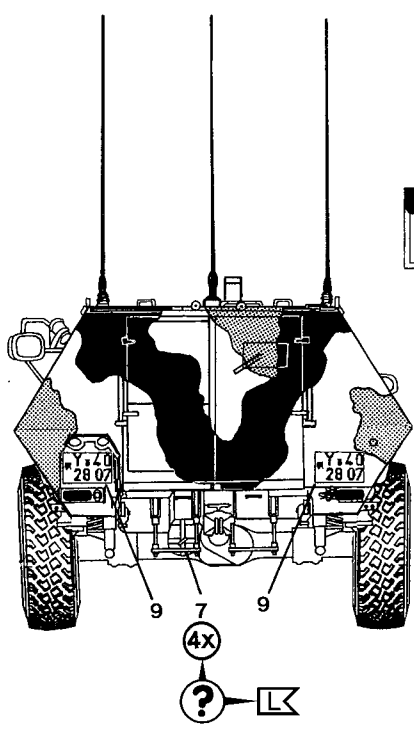
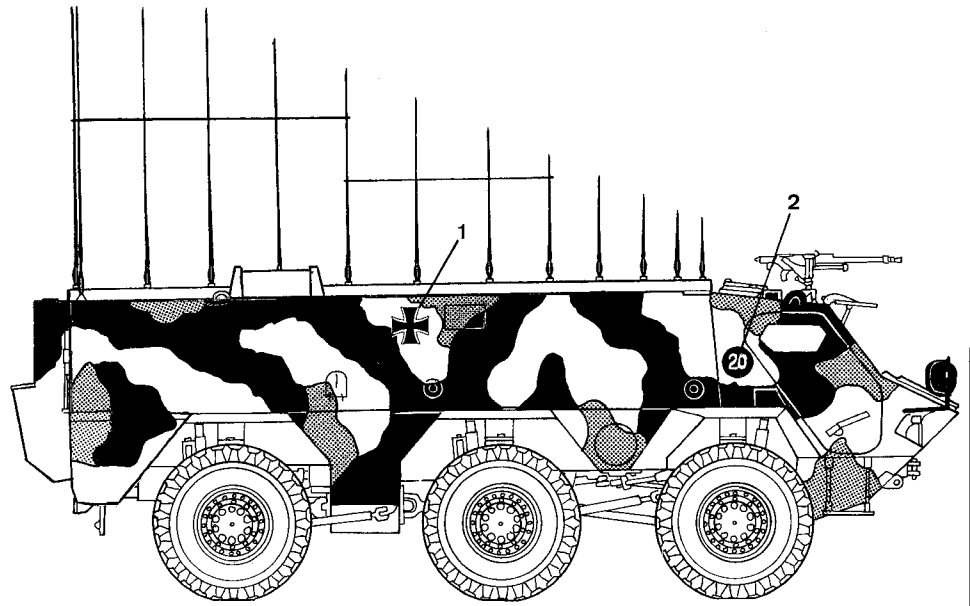
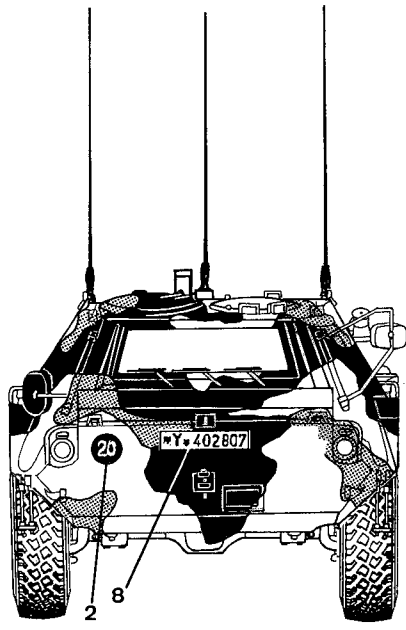
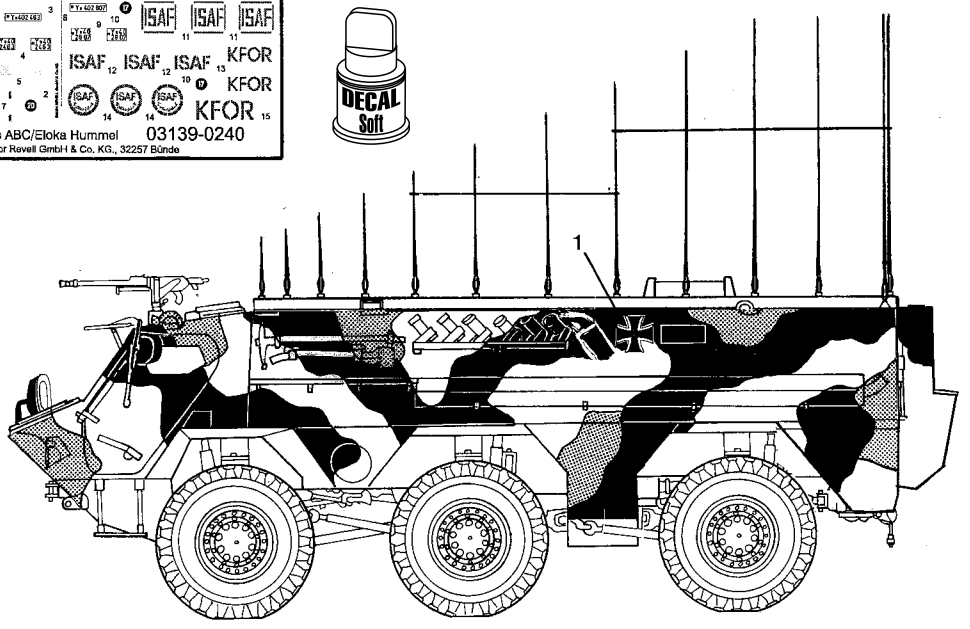
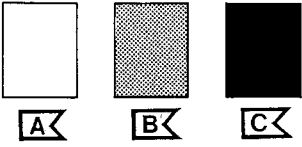


1	2	3	4	5	6	7	8	9	10	11	12	13	14	15
ISAF	ISAF	ISAF	KFOR	ISAF	ISAF	ISAF	KFOR	ISAF	ISAF	ISAF	KFOR	ISAF	ISAF	KFOR
ISAF	ISAF	ISAF	KFOR	ISAF	ISAF	ISAF	KFOR	ISAF	ISAF	ISAF	KFOR	ISAF	ISAF	KFOR

TPz 1 Fuchs ABC/Eloka Hummel 03139-0240
Printed in Italy for Revell GmbH & Co. KG, 32257 Bünde




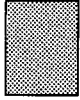

Eloka

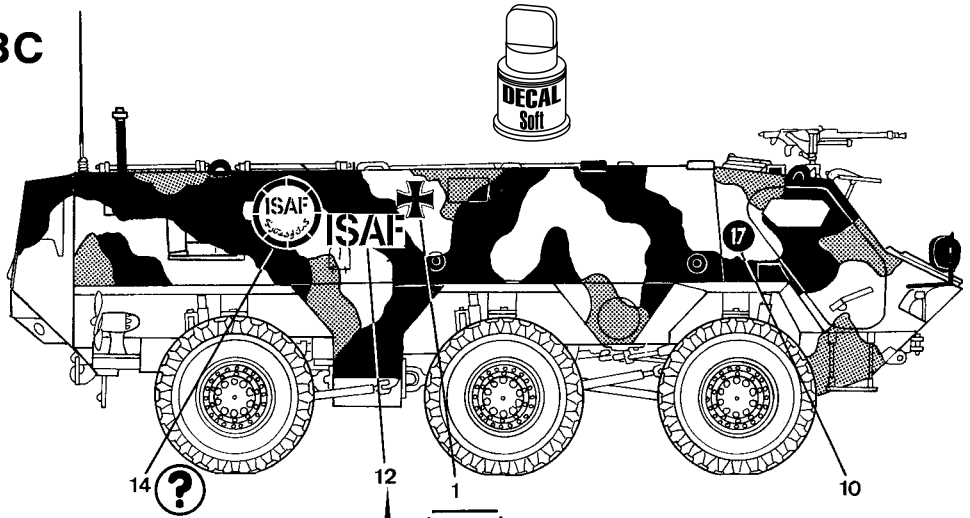


Übung in Munster, 2003

47 ABC

1 * 2 3 4 5 6 7 8 9 10 11 12 13 14 15
 ISAF ISAF ISAF
 ISAF ISAF ISAF ISAF ISAF
 KFOR KFOR KFOR
 TPz 1 Fuchs ABC/Eloka Hummel 03139-0240
 Printed in Italy for Revell GmbH & Co. KG, 32257 Bünde

  
A **B** **C**



3. Kompanie, ABC-Abwehr Btl. 7

