

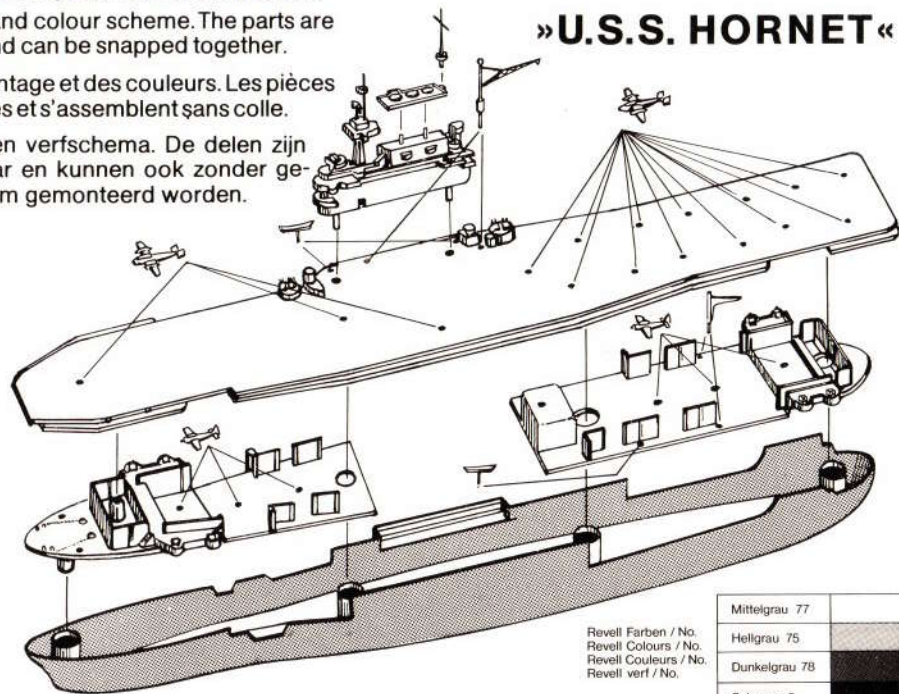
Bauplan und Schema für die Bemalung. Die Teile sind beweglich und können auch im Stecksystem montiert werden.

Assembly and colour scheme. The parts are movable and can be snapped together.

Plan de montage et des couleurs. Les pièces sont mobiles et s'assemblent sans colle.

Montage- en verschema. De delen zijn beweegbaar en kunnen ook zonder gebruik van lijm gemonteerd worden.

»U.S.S. HORNET«



Revell Farben / No.
Revell Colours / No.
Revell Couleurs / No.
Revell verf / No.

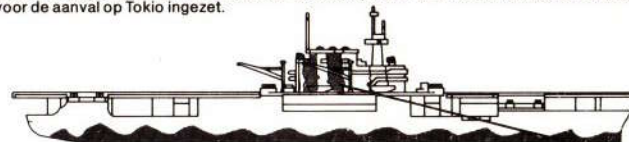
Mittelgrau 77	
Hellgrau 75	
Dunkelgrau 78	
Schwarz 8	

Dieser Flugzeugträger, der zur „Yorktown-Klasse“ (Enterprise, Hornet, Yorktown) gehörte, wurde auf der Linie des Flugzeugträgers „Ranger“ entwickelt, wies jedoch bedeutend mehr Vorteile auf. Die zu dieser Klasse gehörenden Flugzeugträger waren die berühmtesten des 2. Weltkrieges. Die „Hornet“ war in folgenden Schlachten eingesetzt: Midway, Santa Cruz. Das Schicksal des Flugzeugträgers entschied sich, als er von japanischen Flugzeugen am 27. 10. 42 bombardiert und von den Jagdflugzeugen Akigumo und Mukigumo in Santa Cruz versenkt wurde. Von der „Hornet“ aus wurden am 18. 2. 42 amerikanische Bomber zum Angriff auf Tokio ausgesandt.

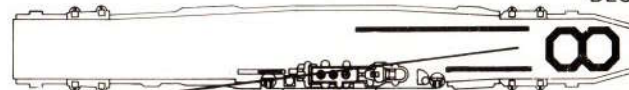
This aircraft carrier pertaining to the „Yorktown class“ (Enterprise, Hornet, Yorktown) was developed on the line of the Ranger aircraft carrier, but proved to have considerably more advantages. Those aircraft carriers pertaining to this class were the most famous of W. W. II. The „Hornet“ saw action in the following battles: Midway, Santa Cruz. The fate of this aircraft carrier was sealed when it was bombed by Japanese planes on 27. 10. 42 and sunk by the fighters Akigumo and Mukigumo at Santa Cruz. American bombers started from the „Hornet“ for the raid on Tokyo on 18. 2. 42.

Ce porte-avions, faisant partie de la classe „Yorktown“ (Enterprise, Hornet, Yorktown) fut développé sur la ligne du porte-avions „Ranger“, mais il démontra beaucoup plus d'avantages. Les portes-avions faisant partie de cette classe furent les plus fameux de la deuxième guerre mondiale. Le „Hornet“ entra en action aux batailles suivantes: Midway, Santa Cruz. Le sort du porte-avions se décida lorsqu'il fut bombardé par des avions japonais le 27. 10. 42 et coulé par les avions de chasse Akigumo et Mukigumo à Santa Cruz. Des bombardiers américains décollèrent de ce porte-avions pour le raid sur Tokyo le 18. 2. 42.

Dit vliegdekschip, dat tot de „Yorktown-klasse“ (Enterprise, Hornet, Yorktown) behoorde, in de lijn van de vliegdekschepen „Ranger“ ontwikkeld, had echter beduidend meer voordelen. De tot deze klasse behorende vliegdekschepen waren de beroemdste van de Tweede Wereldoorlog. De „Hornet“ werd ingezet in de volgende slagen: Midway, Santa Cruz. Het noodlot van het vliegdekschip sloeg toe, toen hij door Japanse vliegtuigen op 27-10-'42 gebombardeert werd en door de jachttoestellen Akigumo en Mukigumo bij Santa Cruz tot zinken werd gebracht. Vanaf de „Hornet“ werden op 18-2-'42 Amerikaanse bommenwerpers voor de aanval op Tokio ingezet.



DECALS



DECALS